

業 務 概 要

令和2年度版
(令和元年度実績)

島 根 県 中 央 児 童 相 談 所
(島根県中央児童相談所隠岐相談室)
島 根 県 出 雲 児 童 相 談 所
島 根 県 浜 田 児 童 相 談 所
島 根 県 益 田 児 童 相 談 所

はじめに

児童相談所の業務につきましては、平素より格別の御理解と御支援御協力をいただき、厚くお礼申し上げます。

今年度から新たな島根県社会的養育推進計画がスタートしています。子どもの権利擁護、市町村の子ども家庭支援体制の構築、里親等への委託の推進、特別養子縁組の推進、施設の高機能化・小規模地域分散化、一時保護改革、社会的養護自立支援、児童相談所の強化の8つの計画を全県で着実に進めていくことが求められています。

また、児童虐待防止法が改正され「親権者は、児童のしつけに際して、体罰を加えてはならない」旨が第14条に明記され、4月1日から施行されています。合わせてこの2年のうちに民法で認められた、親権者が必要な範囲で子供を戒める「懲戒権」の廃止も検討されることとなっています。体罰禁止は明確化されましたが、社会がしつけのための体罰を容認してきた文化や社会的規範が変わるには未だ時間を要します。我々は粘り強く子どもの心と体へのダメージや虐待の世代間連鎖を防ぐ取り組みを行っていかねばなりません。

子どもの最善の利益のために日々新たに取り組む中、今年に入り新型コロナウイルス感染のリスクが日本はもとより全世界を覆う事態となりました。ここ島根県も例外ではなく、児童相談所も日々感染防止等に努めています。

こうした困難な状況にひるむことなく、児童相談所は変わらず困難を抱える子どもや家族への支援に取り組んで参ります。今後も市町村の関係各部署や学校、保育所、警察、医療機関、各種福祉サービス事業所など、地域で子育てを支える様々な機関との連携を図り、子どもたちの安全・安心な環境づくりや健やかな成長を支える所存です。引き続き、皆様方の御理解と御支援御協力をお願いいたします。

令和2年12月

島根県中央児童相談所長	太田	均
〃 隠岐相談室長	岩谷	宏一
島根県出雲児童相談所長	昌子	裕
島根県浜田児童相談所長	宮阪	敏章
島根県益田児童相談所長	福井	祐子

目 次

はじめに

管轄区域図	1
組織および管内状況	2

【児童相談の部】

I 業務説明

1 相談業務の概要	6
2 児童相談所のはたらきと関係機関	8
3 各種事業の概要	12

II 令和元年度相談状況

1 相談受付	17
2 相談種別	17
3 経路別受付状況	18
4 相談種類別対応状況	19
5 相談種別ごとの状況	
(1) 養護相談	20
養護相談の理由別対応状況	20
(2) 障がい相談	21
(3) 非行相談	22
(4) 育成相談	23

III 統計資料

市町村別人口・児童数・相談別受付状況	24
1 経路別児童受付状況	26
2 相談種類別児童受付状況	27
3 年齢別受付状況	28
4 相談種類別対応状況	29
5 児童相談所における判定及び心理治療・カウンセリングの状況	30
6 児童福祉施設一覧及び入所状況	31
7 相談種類別一時保護状況（所内保護）、（委託保護）	32
8 一時保護の推移	34
9 里親登録数及び委託里親数	34
10 里親委託児童の状況	35
11 小規模住居型児童養育事業（ファミリーホーム）委託児童の状況	35

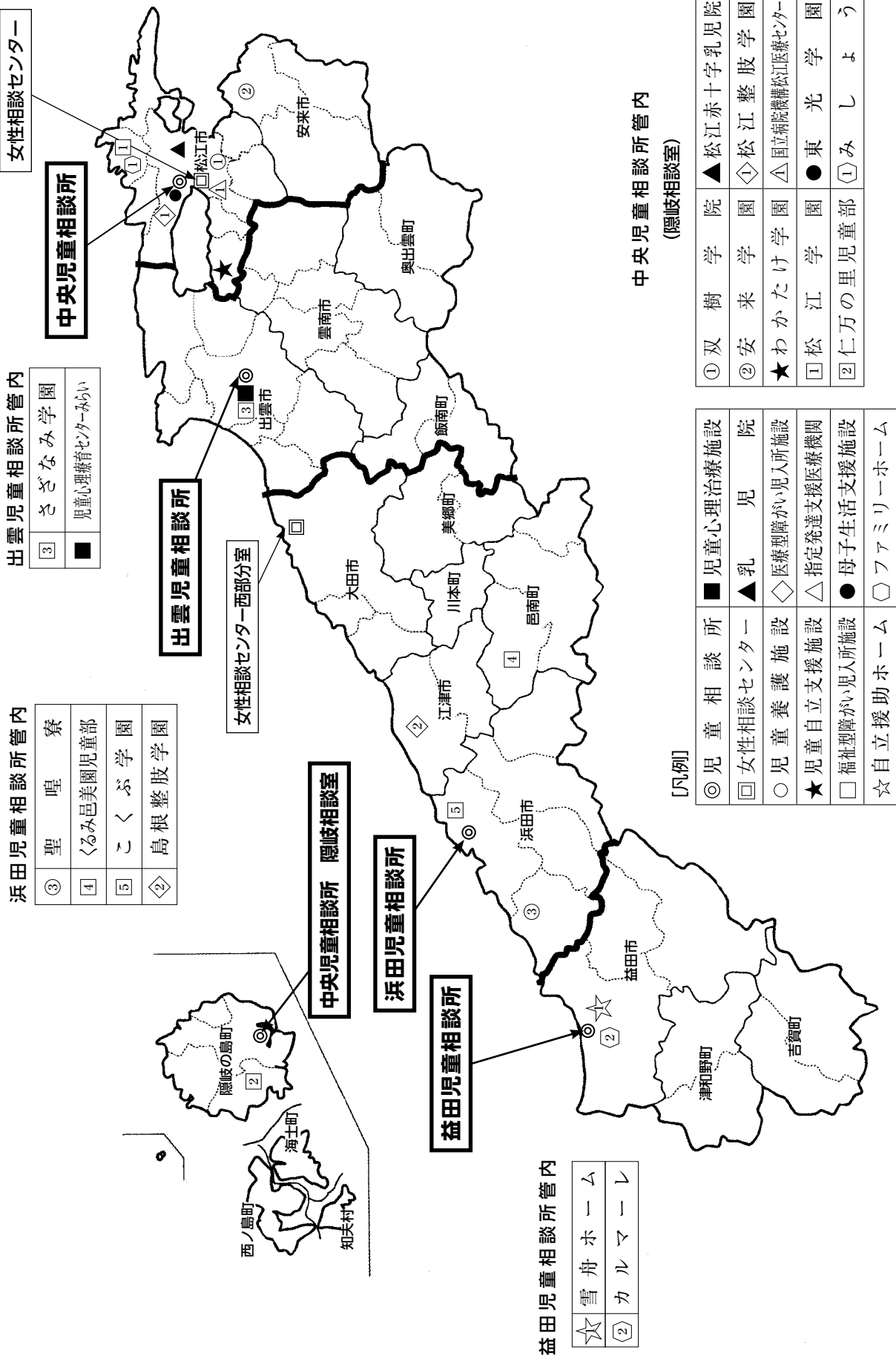
IV 令和元年度児童虐待相談補助統計

【虐待相談の状況】	36
【被虐待児の状況】	37
【虐待者の状況】	37
【家族形態】	38
【家庭環境】	39
【統計項目】	40

【女性相談の部】

I 業務の概要	46
II 女性支援の流れ	47

管轄区域図



浜田児童相談所管内

③	聖 唶 寮
④	くるみ邑美園児童部
⑤	こくぶ学園
◇	島根整肢学園

出雲児童相談所管内

③	さざなみ学園
■	児童心理療育センターみらい

中央児童相談所

女性相談センター

益田児童相談所管内

☆	雪舟ホーム
②	カルマーレ

中央児童相談所管内 (隠岐相談室)

①	双 樹 学 院	▲	松江赤十字乳児院
②	安 来 学 園	◇	松江整肢学園
★	わかたけ学園	△	国立病院機構松江医療センター
□	松江学園	●	東 光 学 園
②	仁万の里児童部	□	み し よ う

[凡例]

◎	児童相談所	■	児童心理治療施設
□	女性相談センター	▲	乳 児 院
○	児童養護施設	◇	医療型障がい児入所施設
★	児童自立支援施設	△	指定発達支援医療機関
□	福祉型障がい児入所施設	●	母子生活支援施設
☆	自立援助ホーム	□	ファミリーホーム

組織および管内状況

児童相談所名	中央児童相談所			出雲児童相談所		
所在地 電 話 FAX	〒690-0823 松江市西川津町3090-1 TEL 代 表 (0852) 21-3168 FAX (0852) 21-3163			〒693-0051 出雲市小山町70 TEL 代 表 (0853) 21-0007 女性相談専用 (0853) 21-8789 FAX (0853) 21-0047		
	(隠岐相談室) 〒685-8601 隠岐郡隠岐の島町港町塩口24 TEL 代 表 (08512) 2-9706 女性相談専用 (08512) 2-9810 FAX (08512) 2-9718					
設置年月日	昭和23年8月1日			昭和35年12月1日		
組織及び職員数		職員数	内嘱託員・ 臨時職員数		職員数	内嘱託員・ 臨時職員数
	職員合計	65	39	職員合計	42	21
	所長	1		所長	1	
	副所長	1		副所長	1	
	総務企画・女性連携スタッフ 計	3	1			
	庶務会計	2	1	総務・女性相談スタッフ 計	5	2
	里親・女性相談担当	1		庶務会計	2	
	相談支援課 計	13	4	里親・女性相談担当	1	
	課長	1		女性相談員	2	2
	係長	2		相談支援課 計	11	2
	児童福祉司等	10	4	課長	1	
	初期対応支援スタッフ 計	8	4	児童福祉司等	10	2
	企画幹	1				
	児童福祉司等	6	3	判定保護課 計	24	17
	保健師	1	1	課長	1	
	判定保護課 計	30	23	児童心理司	5	1
	課長	1		児童指導員	4	2
	児童心理司等	5	2	調理員	3	3
	児童指導員	7	4	夜間等児童指導員	8	8
	調理員	3	3	保健師	1	1
	夜間等児童指導員(児童支援員含む)	13	13	学習支援員	2	2
	学習支援員	1	1			
	隠岐相談室 計	3	1			
	室長	1				
	児童福祉司	1				
	女性相談・児童家庭相談員	1	1			
	非常勤嘱託医師 計	3	3	非常勤嘱託医師 計	2	2
	精神科医	1	1	精神科医	1	1
整形外科医	1	1	小児科医	1	1	
小児科医	1	1				
児童虐待相談等嘱託員 計	3	3	児童虐待相談等嘱託員 計	1	1	
精神科医	1	1	(県立こころの医療センターとの委託契約)			
産婦人科医	1	1				
弁護士	1	1	弁護士	1	1	
管轄区域	2市3町1村 松江市・安来市 隠岐郡			2市2町 出雲市・雲南市 仁多郡・飯石郡		
面積(k㎡)	1,340.18			1,788.39		
人口	260,777			225,648		
児童人口	39,598			35,546		
保育所	97			78		
認定こども園	15			10		
幼稚園	36			36		
小学校	63			64		
中学校	31			27		
義務教育学校	1			0		
特別支援学校	6			1		
福祉事務所	6			4		
保健所	2			2		
警察署	4			2		
主任児童委員数	79			88		
児童委員数	693			576		

- (注) 1. 人口及び児童人口は令和元年10月1日現在(島根県推計人口)
 2. 組織及び職員数：平成31年4月1日現在
 3. 保育所は保育所型認定こども園含む、認定こども園は幼保連携型・幼稚園型・地域裁量型含む

浜田児童相談所			益田児童相談所		
〒 697-0005 浜田市上府町イ2591 TEL 代 表 (0855) 28-3560 女性相談専用 (0855) 28-3434 FAX (0855) 28-3565			〒 698-0041 益田市高津四丁目7-47 TEL 代 表 (0856) 22-0083 女性相談専用 (0856) 31-1886 FAX (0856) 22-0075		
昭和24年4月1日			昭和38年4月1日		
	職員数	内嘱託員・ 臨時職員数		職員数	内嘱託員・ 臨時職員数
職員合計	35	18	職員合計	30	17
所長	1		所長	1	
副所長	1		副所長	1	
総務・女性相談スタッフ 計	3	1	総務・女性相談スタッフ 計	3	1
庶務会計	1		庶務会計	1	
里親・女性相談担当	1		里親・女性相談担当	1	
女性相談員	1	1	女性相談員	1	1
相談支援課 計	8	1	相談支援課 計	6	2
課長	1		課長	1	
児童福祉司等	7	1	児童福祉司等	5	2
判定保護課 計	22	16	判定保護課 計	19	14
課長	1		課長	1	
児童心理司	4	1	児童心理司	3	1
児童指導員	5	3	児童指導員	4	2
調理員	2	2	調理員	2	2
夜間等児童指導員	8	8	夜間等児童指導員	8	8
保健師	1	1	学習支援員	1	1
学習支援員	1	1			
非常勤嘱託医師 計	4	4	非常勤嘱託医師 計	2	2
精神科医	1	1	精神科医	1	1
整形外科医	1	1	小児科医	1	1
小児科医	2	2			
児童虐待相談等嘱託員 計	2	2	児童虐待相談等嘱託員 計	3	3
精神科医	1	1	精神科医	1	1
			心療内科医	1	1
弁護士	1	1	弁護士	1	1
3市3町 浜田市・大田市・江津市 邑智郡			1市2町 益田市 鹿足郡		
2,202.76			1,376.62		
129,003			58,463		
17,556			8,208		
71			37		
2			1		
9			3		
50			24		
25			15		
0			0		
4			1		
6			3		
2			1		
4			2		
65			31		
524			243		

児童相談の部

I 業務説明

1 相談業務の概要

1. 児童相談所では、原則として18歳未満の子どもの次のような相談に応じています。

種 類		内 容
養 護 相 談	児 童 虐 待 相 談	児童虐待の防止等に関する法律の第2条に規定する次の行為に関する相談。 (1) 身体的虐待 生命・健康に危険のある身体的な暴行など (2) 性的虐待 性交、性的暴行、性的行為の強要など (3) 心理的虐待 暴言や差別など心理的外傷を与える行為など (4) 保護の怠慢・拒否（ネグレクト） 保護の怠慢や拒否により健康状態や安全を損なう行為及び棄児など
	そ の 他 の 相 談	父又は母等保護者の家出・失踪、死亡、離婚、入院、稼働及び服役等による養育困難児、迷子、親権喪失・停止した親の子、後見人を持たぬ児童等児童虐待相談以外の環境的問題を有する児童、養子縁組に関する相談。
保 健 相 談		未熟児、虚弱児、ツベルクリン反応陽転児、内部機能障がい、小児喘息、その他の疾患（精神疾患を含む。）を有する児童に関する相談。
障 が い 相 談	肢 体 不 自 由 相 談	肢体不自由児、運動発達の遅れに関する相談。
	視 聴 覚 障 がい 相 談	盲（弱視を含む。）、ろう（難聴を含む。）等視聴覚障がい児に関する相談。
	言 語 発 達 障 がい 等 相 談	構音障がい、吃音、失語等音声や言語の機能障がいをもつ児童、言語発達遅滞を有する児童等に関する相談。
	重 症 心 身 障 がい 相 談	重症心身障がい児（者）に関する相談。
	知 的 障 がい 相 談	知的障がい児に関する相談。
	発 達 障 がい 相 談	自閉スペクトラム症、学習障がい、注意欠如・多動症等の児童に関する相談。
非 行 相 談	ぐ 犯 行 為 等 相 談	虚言癖、浪費癖、家出、浮浪、乱暴、性的逸脱等のぐ犯行為、問題行動のある児童、警察署からぐ犯少年として通告のあった児童、または触法行為があったと思料されても警察署からの通告のない児童に関する相談。
	触 法 行 為 等 相 談	触法行為があったとして警察署から通告のあった児童、犯罪少年に関して家庭裁判所から送致のあった児童に関する相談。

育 成 相 談	性 格 行 動 相 談	児童の人格の発達上問題となる反抗、友達と遊べない、落ち着きがない、内気、緘黙（かんもく）、不活発、家庭内暴力、生活習慣の著しい逸脱等性格もしくは行動上の問題を有する児童に関する相談。
	不 登 校 相 談	学校及び幼稚園並びに保育所に在籍中で、登校（園）していない状態にある児童に関する相談。
	適 性 相 談	進学適性、職業適性、学業不振等に関する相談。
	育 児 ・ し つ け 相 談	家庭内における幼児の育児・しつけ、児童の性教育、遊び等に関する相談。
そ の 他 の 相 談		上記のいずれにも該当しない相談。里親等の相談。

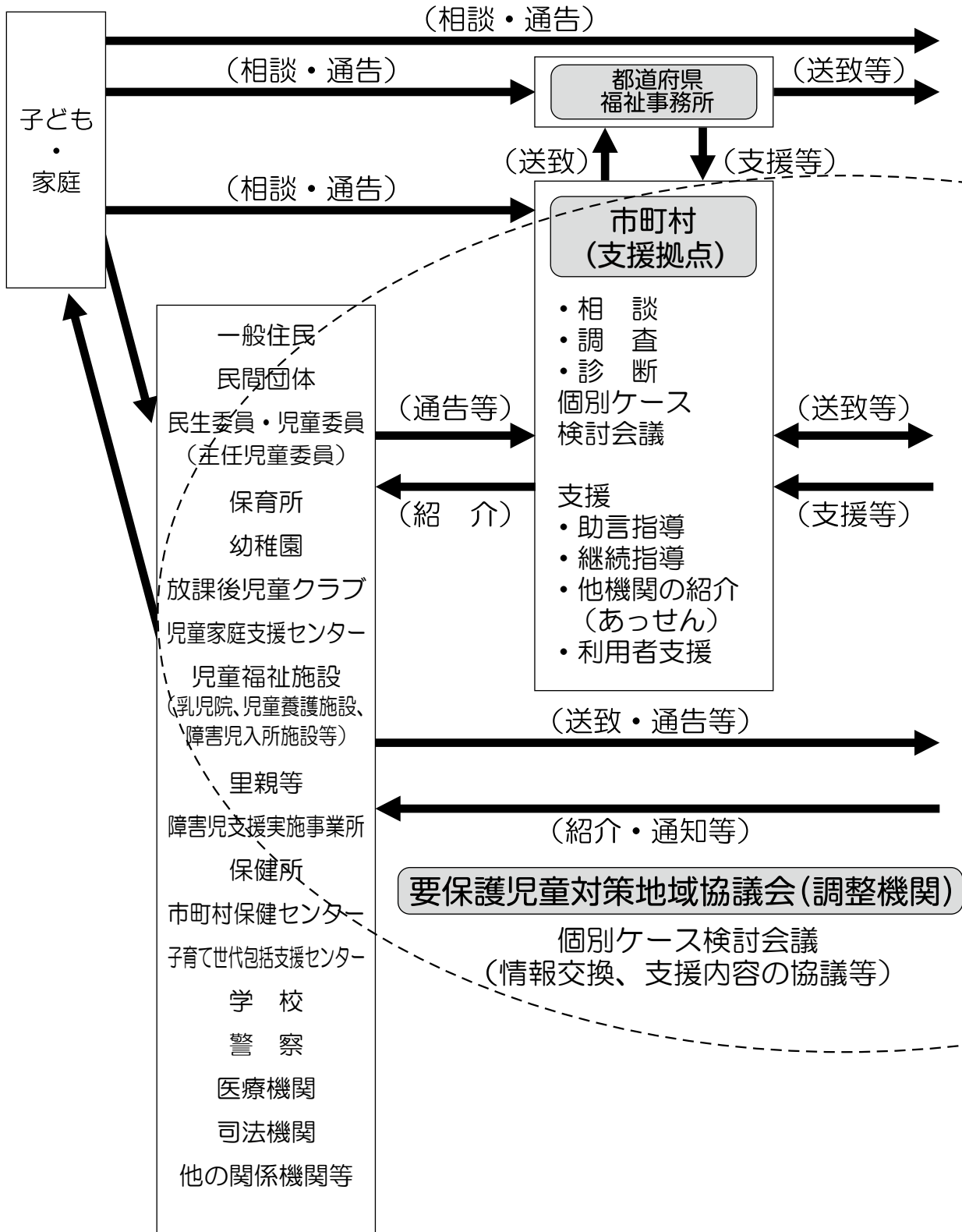
*平成16年の児童福祉法改正により、市町村が、児童・妊産婦の福祉に関しての相談に応じ、調査及び指導などを行うこととされました。また、児童相談所の業務としては、市町村に対する必要な援助を行うこと、児童に関する相談のうち専門的な知識及び技術を必要とするものに応ずること等が規定されました。

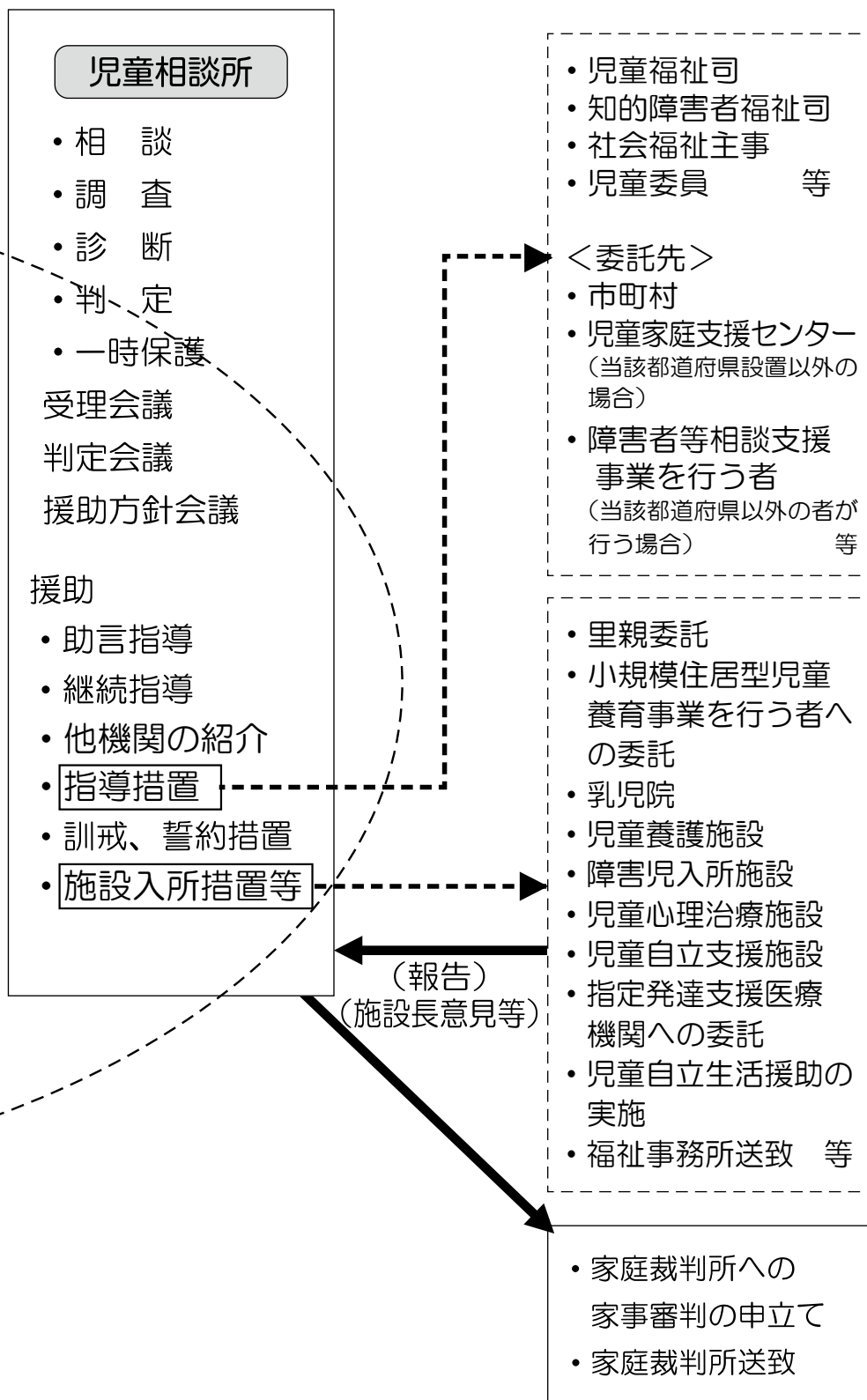
2. 児童相談所での相談は次のように行います。

- 面 接** 楽な気持ちで、なんでも遠慮しないで相談していただきます。
- 調 査** 子どもの生育歴や、家庭や学校、地域の環境、援助に関する意向などを調査します。
- 診 断** 心身の状況や家庭や学校などの適応状況、対人関係などについて、心理検査や必要に応じて専門医の診察、あるいは一時保護を行い子どもの生活行動や態度を観察するなどして、子どもの状況や家庭、地域状況等について客観的な診断を行います。
- 判 定** これら社会診断、医学診断、心理診断、行動診断とその他の診断をもとに総合的な診断（判定）を行います。
- 援 助** このようにして導き出した判定をもとに、最も効果的な援助を行います。様々な問題に対して、援助方針に基づき、助言や心理療法、カウンセリング等の指導を行ったり、児童福祉司や児童委員による指導をしたり、さらに必要があれば里親あるいは施設において援助を行います。

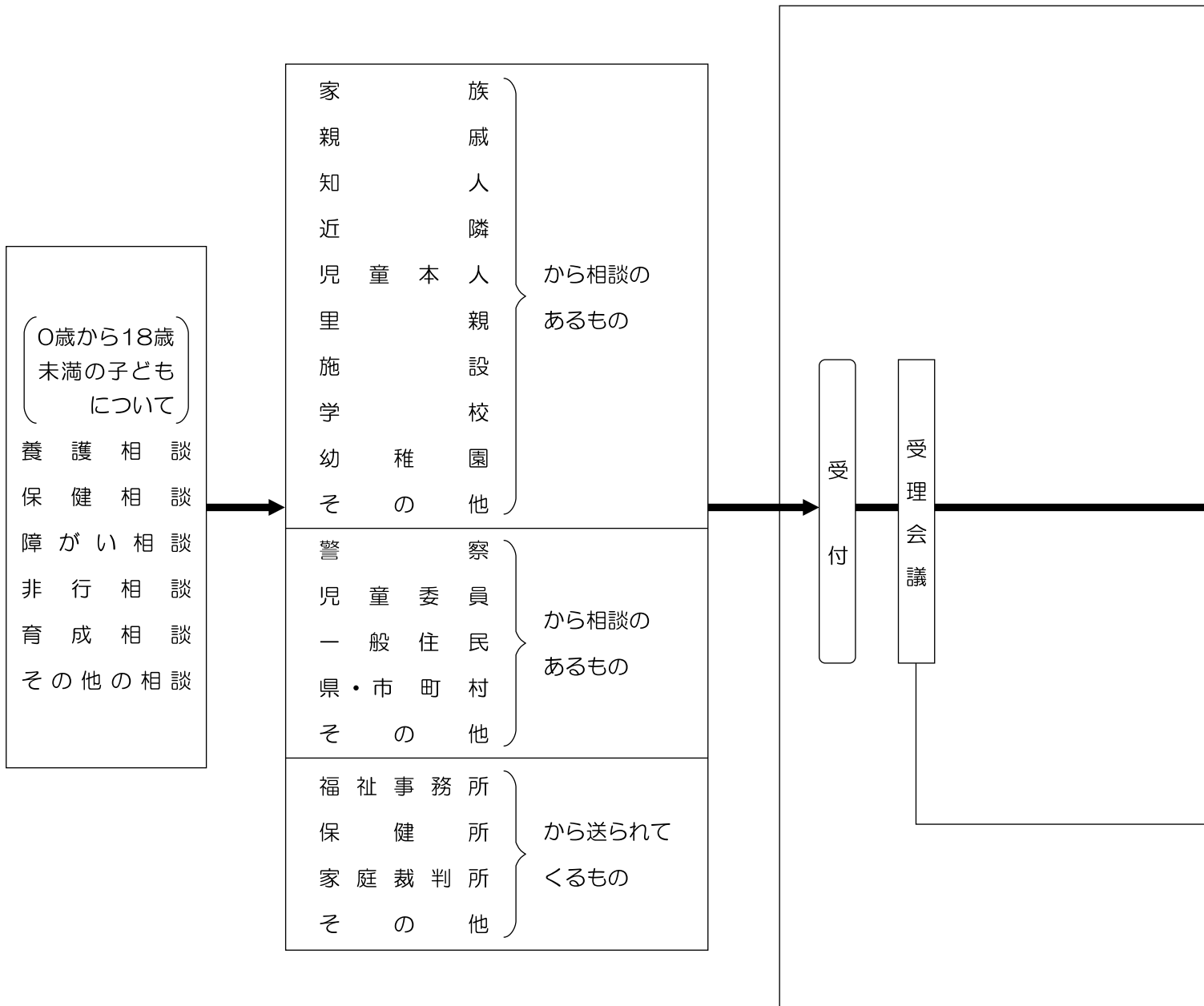
2 児童相談所のはたらきと関係機関

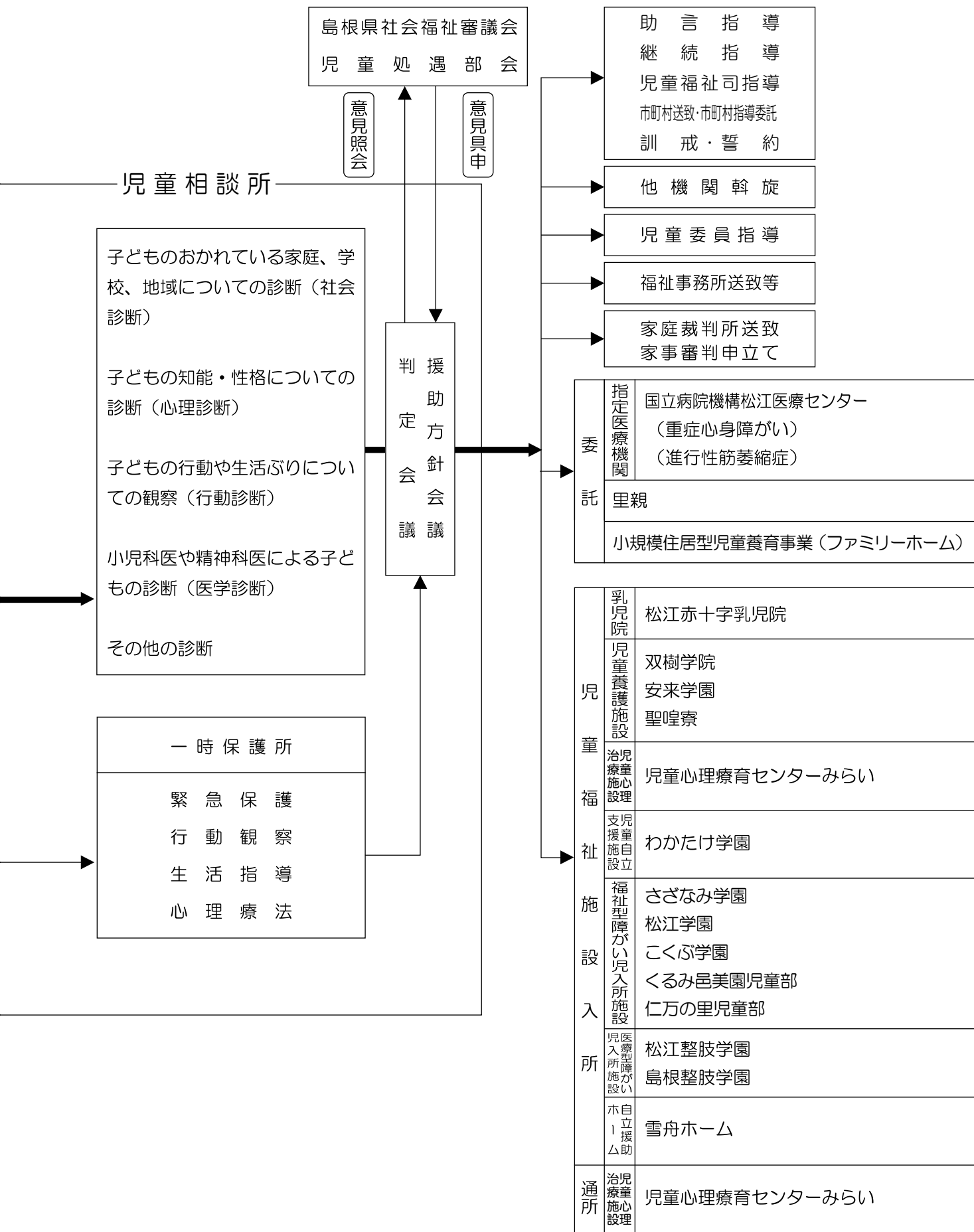
(1) 市町村・児童相談所における相談援助活動系統図





(2) 児童相談所と関係機関とのフロー図





3 各種事業の概要

(1) 児童相談所虐待対応機能強化事業

虐待相談対応機能強化のため、弁護士相談、カウンセリング、医療的な相談に対応できるよう嘱託員を配置しています。

〈令和元年度実施状況〉

中央：嘱託弁護士相談38回、嘱託医師相談 0回

出雲：嘱託弁護士相談25回、嘱託医師相談 0回

浜田：嘱託弁護士相談 7回、嘱託医師相談 1回

益田：嘱託弁護士相談16回、嘱託医師相談 0回

※嘱託医相談回数：医療的機能強化事業による実施回数

(2) 児童社会体験促進事業

ひきこもり等の児童で社会とのつながりが希薄である等、社会性を身につけることが必要であると判断されるにもかかわらず、そのきっかけがつかめない児童等に対し、社会福祉施設、民間企業等において、社会経験の機会を提供することにより、その児童等の自主性や社会性の向上を図ることを目的として実施しています。

〈令和元年度実施状況〉

中央：実績なし

出雲：実績なし

浜田：実績なし

益田：実績なし

(3) ひきこもり等児童集団指導事業

ひきこもり等の児童を対象に、宿泊による集団場面での処遇を通して情緒の安定と回復・成長を図ることを目的に実施しています。

○宿泊指導（集団キャンプ）

キャンプ地及び一時保護所を利用し、キャンプを行っています。

〈令和元年度活動数〉

中央：実績なし

出雲：1回実施 参加人数 5人（2泊3日）

浜田：1回実施 参加人数 3人（2泊3日）

益田：1回実施 参加人数 5人（2泊3日）

(4) 家庭生活体験事業

保護者が育児不安等の理由により一時的に他の家庭での養育を希望する児童又は児童福祉施設入所児童が家庭生活を体験することにより、社会性の育成、情緒の安定及び退所後の自立を促進することを目的としています。また、併せて里親制度の啓発を図り、里親登録及び里親への委託の促進を図ることとしています。

〈令和元年度実施状況〉

中央：対象児童2名 6回実施
出雲：対象児童1名 6回実施
浜田：対象児童1名 1回実施
益田：実績なし

(5) 研 修 (令和元年度児童相談所開催分)

○児童相談所等新任職員研修

児童相談所、わかたけ学園、女性相談センター等に勤務することになった新任職員に対し、職務に対する理解を深めるとともに、資質の向上を図る事を目的に、児童福祉の基本的業務に関する研修を実施しています。

(前期) 平成31年4月24日(水)～4月25日(木)

場所：松江合同庁舎 受講者：43名

内容：

- 児童相談所の仕組みと機能
- 心理業務について(心理診断・心理支援)
- 児童相談業務について
- 調査業務について(社会診断・ケースワーク)
- 一時保護業務について(行動診断・生活支援)
- 里親制度について
- 面接及びケース記録の基礎
- 児童虐待相談の実態と虐待通告への対応
- 虐待アセスメントについて *ワークショップ

(後期) 令和元年11月27日(水)

場所：松江合同庁舎 受講者：37名

内容：

- 児童相談所のこれから
- より良い支援をするためのポイント
- 児童虐待ケースへの対応 *ワークショップ
- 心理検査について

○児童虐待対応職員専門性向上研修会

児童虐待対応を行う職員の専門性を高めることを目的とし、広く関係機関・施設職員の参加を呼びかけ開催しています。

日時：令和2年2月5日(水) 10:00～16:00

場所：松江合同庁舎 出席者：32名

講師：衣斐 哲臣 氏(和歌山大学教職大学院 教授)

研修テーマ：児童虐待ケースへの対応

○児童相談所職員研究協議会

児童相談所業務の適正かつ円滑な執行や児童福祉の向上発展に寄与することを目的として、県内4児相に勤務する職員で「児童相談所職員研究協議会」を組織し、児童相談業務の連絡調整及び調査研究や研修報告会、部会の開催などを行っています。

- 「所長会・幹事会」
日時：平成31年4月26日（金） 場所：中央児童相談所 幹事：中央児童相談所
- 「総務・女性相談部会」
日時：令和元年12月20日（金） 幹事：中央児童相談所
*書面による会議に変更
- 「相談部会」
日時：令和元年10月9日（水） 場所：益田市立総合福祉センター
幹事：益田児童相談所
- 「判定部会」
日時：令和元年10月18日（金） 場所：出雲児童相談所 幹事：出雲児童相談所
- 「一時保護部会」
日時：令和元年11月1日（金） 場所：こくび学園 幹事：浜田児童相談所

(6) その他

○子どもと家庭電話相談事業

家庭及び地域における児童の養育機能の低下に伴い、児童問題が複雑かつ多様化していることから、子どものいる家庭等の悩み、問題等について、早期に適切な援助を行うための専用の電話相談室を設け、相談事業を行っています。（平成4年12月から全県で実施。平成7年度から相談日を増やし受付時間を延長。平成9年4月からフリーダイヤル化。平成15年6月から日曜日も相談実施、受付時間を2時間延長。）

相談日：毎日（祝日・12/29～1/3は休み）

受付時間：午前9時から午後9時半まで

令和元年度受付件数	1,713件
相談別件数（養護相談	0件）
（保健相談	6件）
（障がい相談	7件）
（非行相談	2件）
（育成相談	98件）
（その他	1,600件）

乳児院における短期入所制度

乳幼児を養育する保護者が、出産、傷病、病気看護等緊急の事情又は出張等の勤務上の都合など特別の事情により、一時的に養育が困難となったときに乳幼児を短期間乳児院に入所させることによって、子どもの健全な育成を図っています。

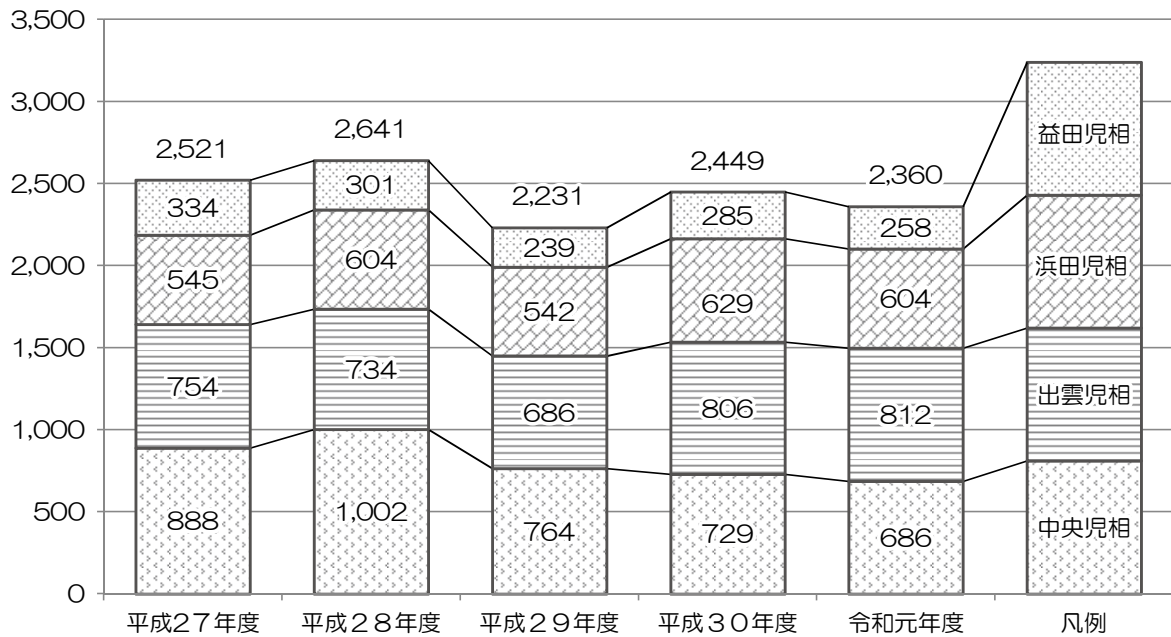
里親制度

里親制度とは、児童福祉法の規定に基づき、虐待や親の病気など様々な事情により家庭で生活することができない子どもを里親家庭に迎え入れ、実親に代わって養育する制度です。「養育里親」「専門里親」「養子縁組里親」「親族里親」があります。

平成28年の児童福祉法改正で、家庭養育優先の理念が規定され、実親による養育が困難な場合には、里親による養育等を推進することが明確になりました。そして、この改正法の理念を具体化するため、平成29年8月に、今後の社会的養育のあり方を示す「新しい社会的養育ビジョン」が厚生労働省の検討会において取りまとめられました。島根県においても、令和2年3月に「島根県社会的養育推進計画」を策定し、里親委託の推進等に向けた様々な取組みを行うこととしています。

Ⅱ 令和元年度相談状況

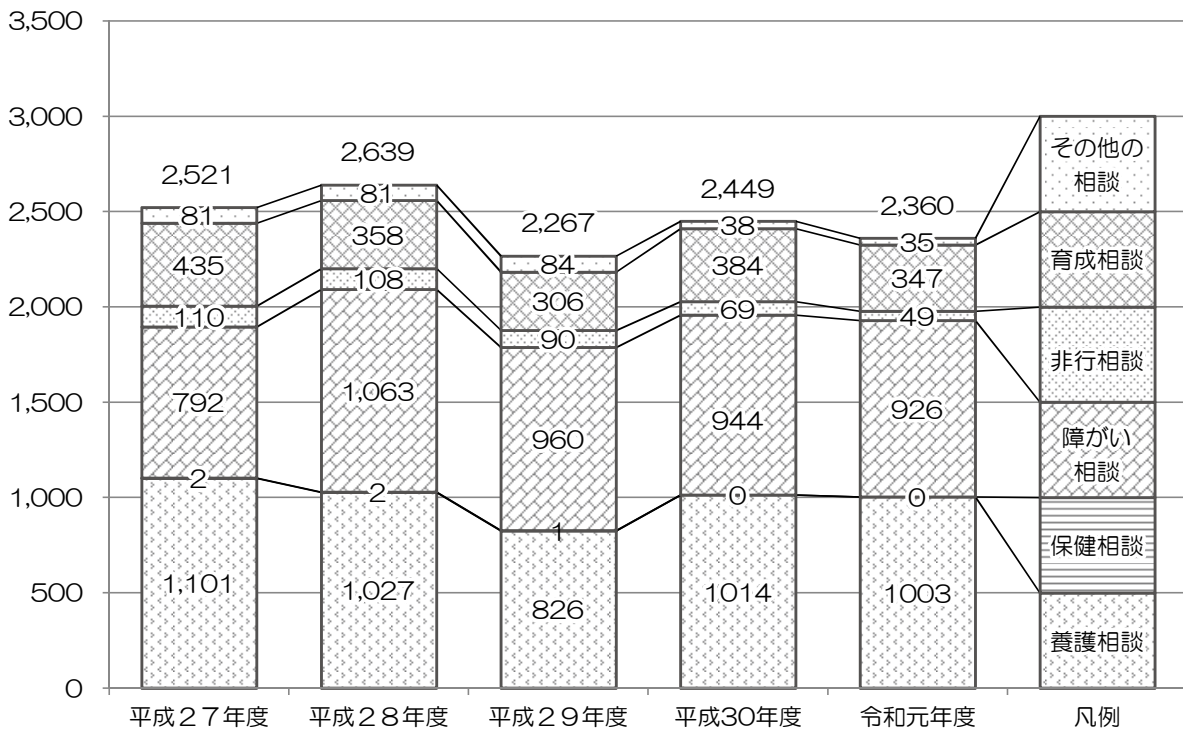
1 相談受付



○令和元年度の相談件数は2,360件で、前年度より89件減少しているが、過去5年間の平均とほぼ同程度の水準となっている。

○前年度に比べて出雲児童相談所は微増し（前年度比＋6件）、その他の児童相談所はいずれも減少している。

2 相談種別

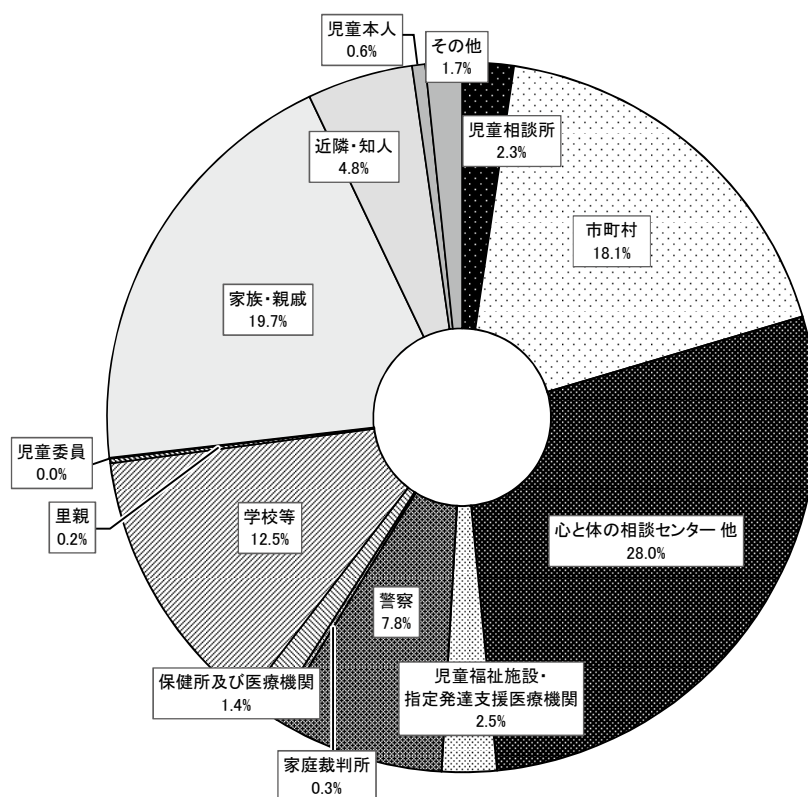


○相談種別で見ると「養護相談」が1,003件（42.5%）で最も多く、次いで「障がい相談」が926件（39.2%）、「育成相談」347件（14.7%）、「非行相談」49件（2.1%）の順となっている。

3 経路別受付状況

	平成27年度	平成28年度	平成29年度	平成30年度	令和元年度
児童相談所	61	62	58	49	55
市町村	416	490	410	462	427
心と体の相談センター 他	563	630	594	607	661
児童福祉施設・ 指定発達支援医療機関	50	72	50	57	59
警察	157	167	187	243	185
家庭裁判所	12	21	5	10	6
保健所及び医療機関	51	58	34	33	33
学校等	443	352	264	302	295
里親	12	6	4	2	5
児童委員	1	3	1	4	1
家族・親戚	615	625	522	546	466
近隣・知人	76	88	58	85	114
児童本人	22	15	18	13	14
その他	42	52	26	36	39
計	2,521	2,641	2,231	2,449	2,360

令和元年度経路別受付状況

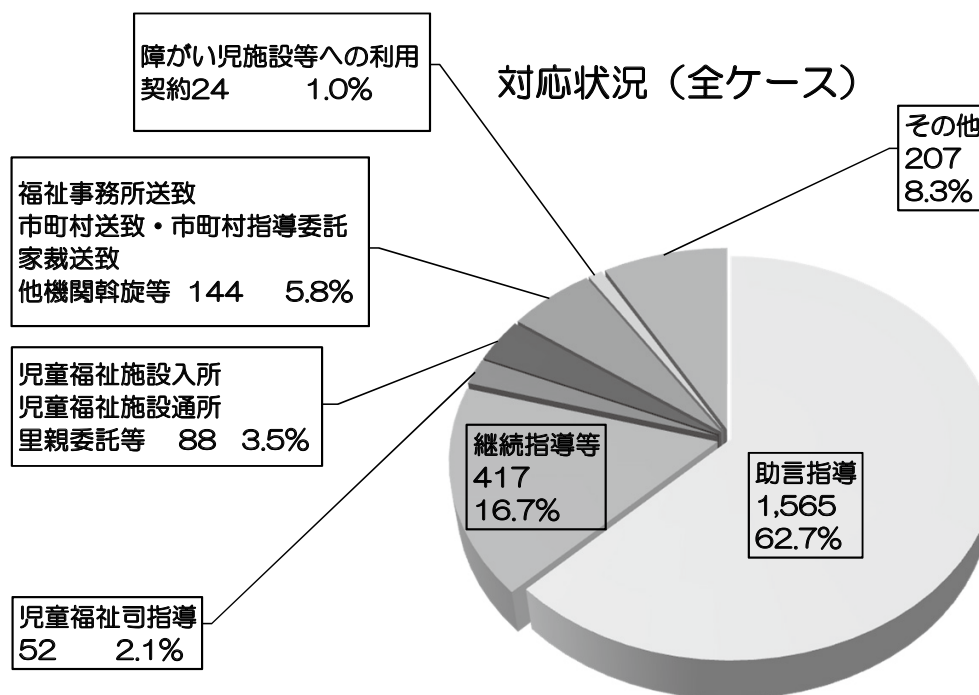


○療育手帳の交付判定が大半を占める「心と体の相談センター他」を除けば、「家族・親戚」からの相談が466件（19.7%）で最多となっている。

○平成30年度との比較では、「心と体の相談センター他」（前年度比＋54件）、「近隣・知人」（同＋29件）等が増加し、「家族・親戚」（同△80件）、「警察」（同△58件）等が減少している。

4 相談種類別対応状況

	養護相談	保健相談	障がい相談	非行相談	育成相談	その他の相談	計
助言指導	343	0	881	19	304	18	1,565
継続指導	363	0	5	24	18	1	411
他機関斡旋・紹介	61	0	3	1	5	3	73
児童福祉司指導	44	0	0	8	0	0	52
児童委員指導	0	0	0	0	0	0	0
市町村指導委託	1	0	0	0	0	0	1
市町村送致	68	0	0	0	0	0	68
福祉事務所への送致・通知	0	0	0	0	0	0	0
訓戒・誓約	6	0	0	0	0	0	6
児童福祉施設入所	59	0	1	4	5	2	71
児童福祉施設通所	1	0	0	0	0	0	1
指定発達支援医療機関委託	0	0	0	0	0	0	0
里親委託	16	0	0	0	0	0	16
家庭裁判所へ送致	0	0	0	2	0	0	2
障がい児施設等への利用契約	1	0	23	0	0	0	24
その他	157	0	17	2	18	13	207
計	1,120	0	930	60	350	37	2,497



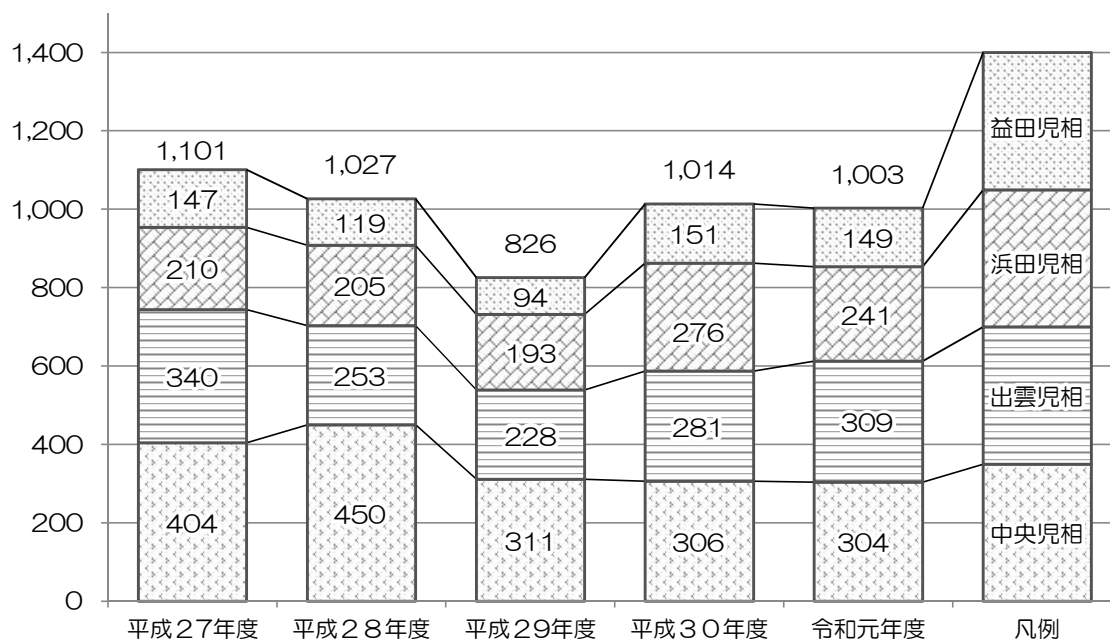
※一部の相談に対しては、複数の対応を行う場合または未対応になる場合があり、受付件数の合計と対応件数の合計は一致しない。

○「助言指導」が1,565件（62.7%）で最も多く、次いで「継続指導」「訓戒・誓約」が417件（16.7%）となっており、これらの対応種別でおよそ8割を占めている。

○前年度の対応と比較すると、「児童福祉司指導」（前年度比＋41件）、「市町村送致」（同＋35件）、「訓戒・誓約」（同＋5件）等の増加が見られる。一方、「市町村指導委託」（同△8件）、「児童福祉施設通所」（同△5件）等については減少している。

5 相談種別ごとの状況

(1) 養護相談



○養護相談の件数は、平成30年度と比べて大きな増減は見られなかった。

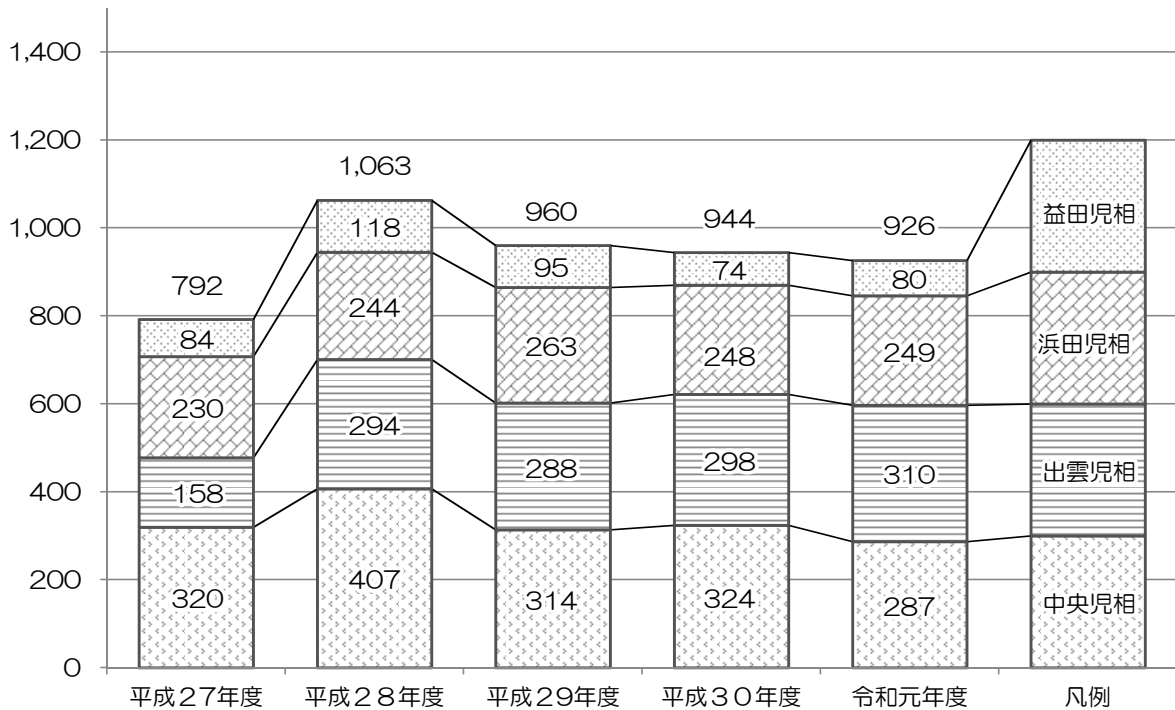
○出雲児童相談所は28件増加しているが、それ以外の児童相談所はいずれも減少している。

養護相談の理由別対応状況

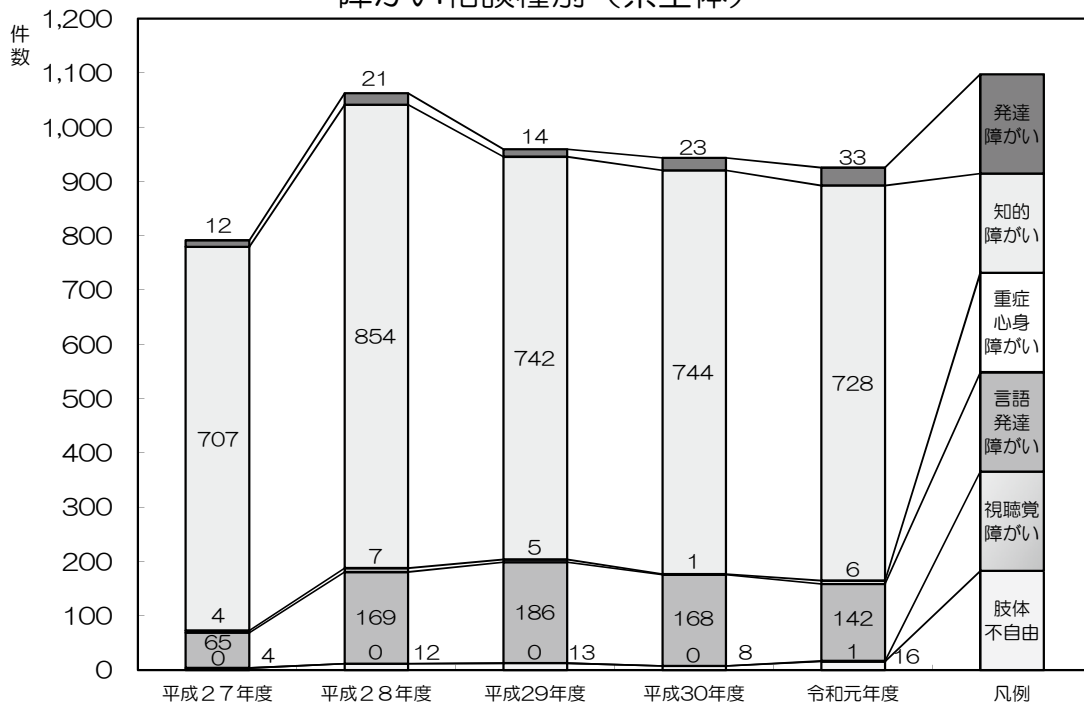
		家出	死亡	離婚	傷病	家庭環境		その他	小計	計
						虐待	その他			
児童福祉施設入所	中央	0	0	0	0	13	6	1	20	59
	出雲	0	0	0	3	7	7	0	17	
	浜田	0	0	0	0	9	5	0	14	
	益田	0	0	0	0	6	2	0	8	
里親委託	中央	0	0	0	1	1	1	2	5	16
	出雲	0	0	0	0	0	5	0	5	
	浜田	0	0	0	0	6	0	0	6	
	益田	0	0	0	0	0	0	0	0	
面接指導	中央	0	0	0	4	108	112	23	247	767
	出雲	0	0	1	3	85	102	16	207	
	浜田	0	0	0	0	71	112	4	187	
	益田	0	0	0	0	53	70	3	126	
その他	中央	0	0	0	0	48	36	11	95	278
	出雲	0	1	0	1	13	65	5	85	
	浜田	0	0	0	0	46	13	1	60	
	益田	0	1	0	0	18	16	3	38	
計		0	2	1	12	484	552	69	1,120	1,120
構成比		0.0	0.2	0.1	1.1	43.2	49.3	6.2	100.0	

※一部の相談に対しては、複数の対応を行う場合または未対応になる場合があり、受付件数の合計と対応件数と未対応件数の合計は一致しない。

(2) 障がい相談



障がい相談種別（県全体）

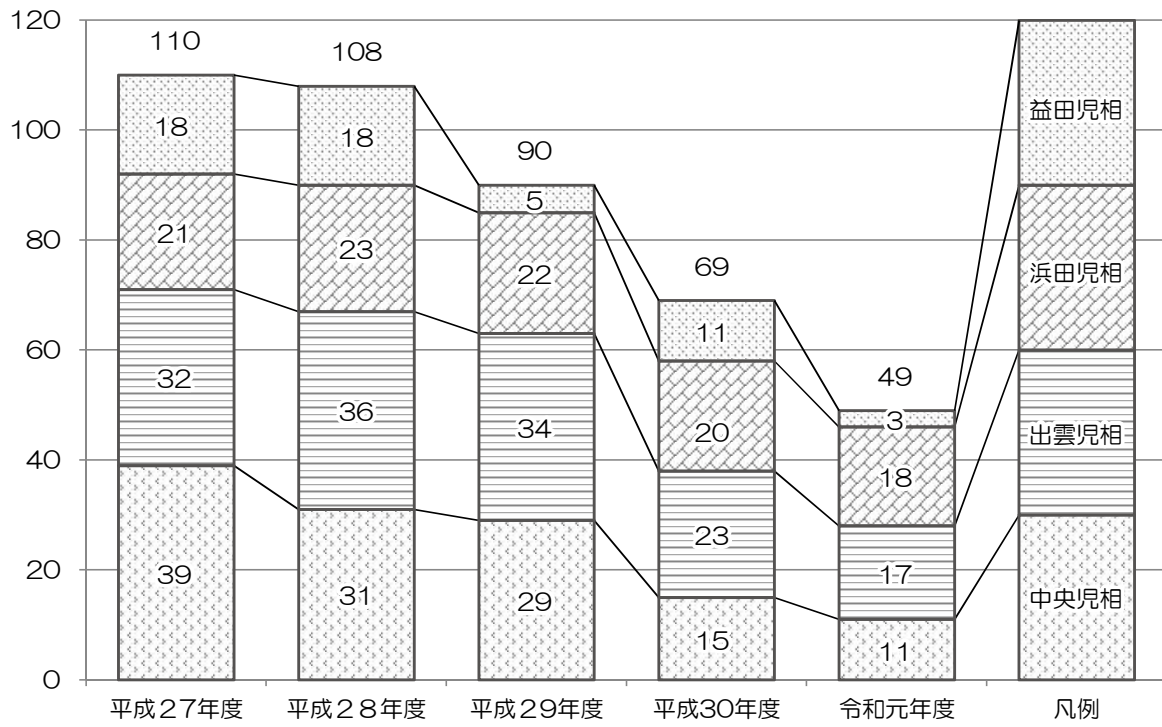


○障がい相談は平成28年度以降、わずかながら減少傾向にある。

○内訳を見ると「知的障がい相談」が728件（78.6%）で最も多く、次いで「言語発達障がい相談」142件（15.3%）となっている。

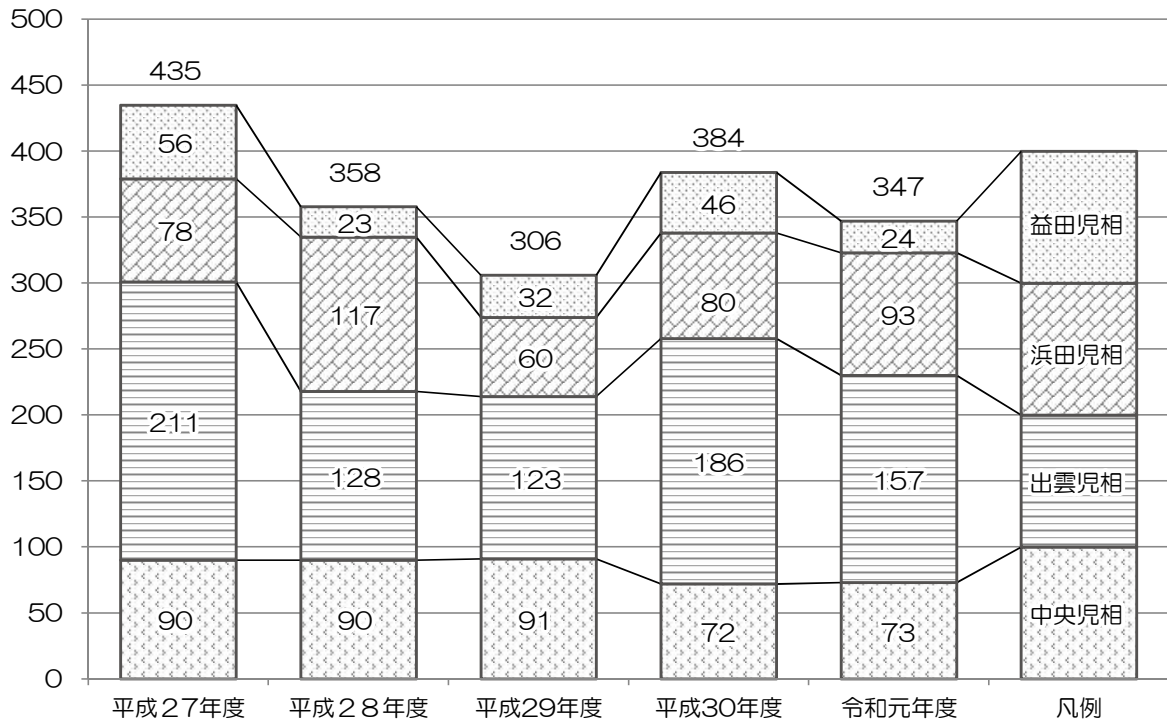
○なお、障がいのある児童に関する相談であっても、相談の主訴が「養護相談」や「非行相談」など、別の相談種別に該当するものは、当該相談種別に分類している。

(3) 非行相談

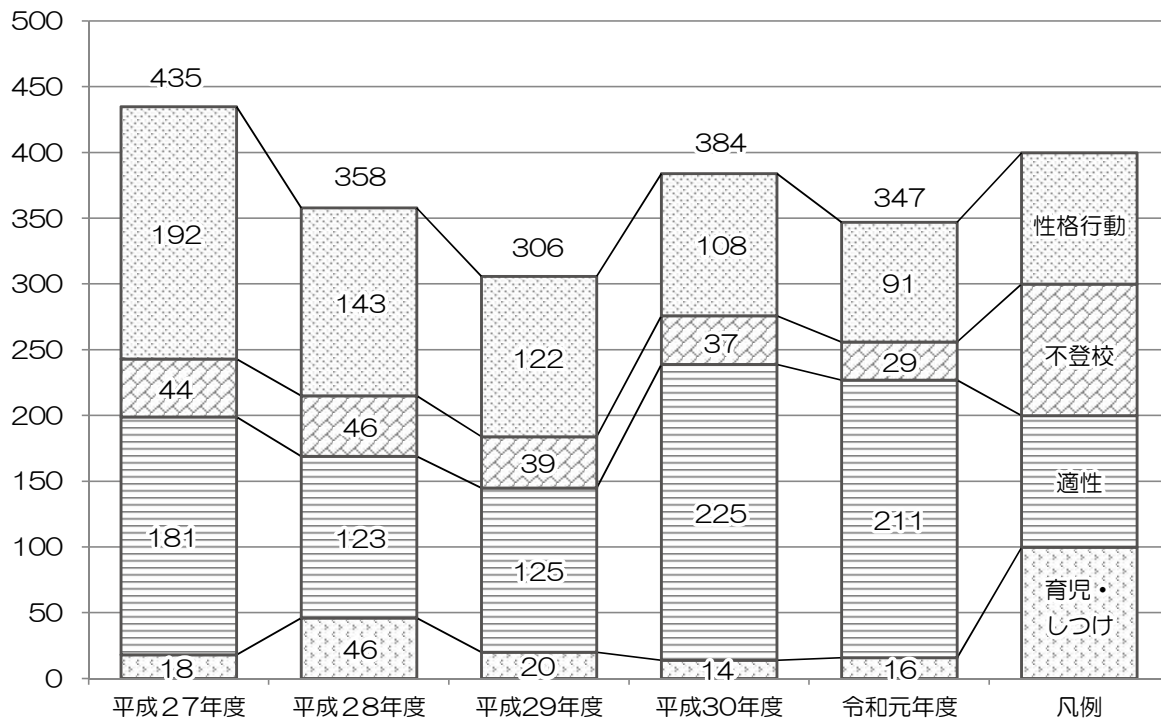


○非行相談はここ数年減少傾向が見られ、平成27年度の110件と比べると半数以下になっている。

(4) 育成相談



育成相談種別



○令和元年度の育成相談は347件で、平成30年度に比べて37件減少した。

Ⅲ 統計資料 市町村別人口・児童数・相談別受付状況

児 相 別	市 町 村 別	人 口	児 童 数	養護相談		保 健 相 談	障がい相談				
				児 童 虐 待 相 談	そ の 他 相 談		肢 体 不 自 由 相 談	視 聴 覚 障 が い 相 談	言 語 発 達 障 が い 等 相 談	重 症 心 身 障 が い 相 談	
中央児童相談所管内	松江市	203,565	31,476	97	143	0	3	0	9	1	
	安来市	37,581	5,412	23	14	0	0	0	0	0	
	隠岐郡	海士町	2,262	344	1	4	0	0	0	0	0
		西ノ島町	2,830	307	1	0	0	0	0	0	0
		知夫村	665	86	0	0	0	0	0	0	0
		隠岐の島町	13,874	1,973	5	10	0	0	0	0	0
	管外	0	0	0	3	0	0	0	0	0	
	不明	0	0	0	3	0	0	0	0	0	
小計	260,777	39,598	127	177	0	3	0	9	1		
出雲児童相談所管内	出雲市	172,784	28,384	91	167	0	3	0	63	1	
	雲南市	36,248	5,050	10	28	0	0	0	0	0	
	仁多郡	奥出雲町	11,929	1,492	0	8	0	0	0	0	
	飯石郡	飯南町	4,687	620	2	3	0	0	0	0	
	管外	0	0	0	0	0	0	0	0	1	
	不明	0	0	0	0	0	0	0	0	0	
	小計	225,648	35,546	103	206	0	3	0	63	2	
浜田児童相談所管内	浜田市	54,869	7,390	60	69	0	4	0	25	1	
	大田市	32,848	4,545	26	37	0	1	1	1	1	
	江津市	23,372	3,277	12	7	0	0	0	38	1	
	邑智郡	川本町	3,137	399	1	0	0	0	0	0	0
		美郷町	4,403	603	0	13	0	0	0	0	0
		邑南町	10,374	1,342	7	7	0	1	0	0	0
	管外	0	0	1	1	0	0	0	0	0	
	不明	0	0	0	0	0	0	0	0	0	
小計	129,003	17,556	107	134	0	6	1	64	3		
益田児童相談所管内	益田市	45,291	6,706	49	74	0	4	0	0	0	
	鹿足郡	津和野町	7,025	756	6	10	0	0	0	0	0
		吉賀町	6,147	746	3	6	0	0	0	6	0
	管外	0	0	0	1	0	0	0	0	0	
	不明	0	0	0	0	0	0	0	0	0	
小計	58,463	8,208	58	91	0	4	0	6	0		
市町村計		673,891	100,908	395	608	0	16	1	142	6	

※人口及び児童数は令和元年10月1日現在（島根県推計人口）

		非行相談		育成相談				その他の相談	合計	いじめ相談再掲	児童買春等被害相談再掲
知的障がい相談	発達障がい相談	＜犯行為等相談	触法行為等相談	性格行動相談	不登校相談	適性相談	育児・しつけ相談				
206	9	5	5	10	5	35	5	7	540	0	0
31	0	1	0	2	0	3	0	2	76	0	0
1	0	0	0	0	0	0	0	0	6	0	0
1	1	0	0	0	0	0	0	0	3	0	0
0	0	0	0	0	0	0	0	0	0	0	0
18	1	0	0	4	0	6	2	1	47	0	0
6	0	0	0	0	1	0	0	0	10	0	0
0	0	0	0	0	0	0	0	1	4	0	0
263	11	6	5	16	6	44	7	11	686	0	0
178	9	6	6	44	10	80	9	13	680	1	0
33	1	1	0	7	2	3	0	2	87	1	0
10	0	0	3	0	1	1	0	3	26	0	0
5	4	0	0	0	0	0	0	0	14	0	0
2	0	1	0	0	0	0	0	0	4	0	0
0	0	0	0	0	0	0	0	1	1	0	0
228	14	8	9	51	13	84	9	19	812	2	0
70	1	3	6	4	4	27	0	1	275	0	0
42	3	0	5	5	0	2	0	0	124	0	0
33	4	0	1	5	3	40	0	2	146	1	0
7	0	0	0	1	0	0	0	0	9	0	0
3	0	0	1	0	0	0	0	0	17	0	0
11	0	1	1	1	0	0	0	0	29	0	0
1	0	0	0	1	0	0	0	0	4	0	0
0	0	0	0	0	0	0	0	0	0	0	0
167	8	4	14	17	7	69	0	3	604	1	0
45	0	2	1	5	2	8	0	1	191	0	0
11	0	0	0	1	1	0	0	1	30	0	0
12	0	0	0	1	0	3	0	0	31	0	0
2	0	0	0	0	0	3	0	0	6	0	0
0	0	0	0	0	0	0	0	0	0	0	0
70	0	2	1	7	3	14	0	2	258	0	0
728	33	20	29	91	29	211	16	35	2,360	3	0

1 経路別児童受付状況

経路別 児相別	都道府県・市町村			児童福祉施設・指定発達支援医療機関	認定こども園	警察等	家庭裁判所	保健所及び医療機関		学校等			里親	児童委員(通告の仲介を含む)	家族・親戚	近隣・知人	児童本人	その他	計	(再掲)				
	児童相談所	市町村	心と体の相談センター外					保	医	幼	学	教育委員会等								措置変更	期間延長	巡回相談	電話相談	
中央	男	9	64	153	19	0	21	1	0	5	0	17	4	1	0	73	24	3	7	401	2	6	0	30
	女	12	42	83	11	0	34	0	1	4	0	15	2	1	0	50	20	1	9	285	2	4	0	34
	計	21	106	236	30	0	55	1	1	9	0	32	6	2	0	123	44	4	16	686	4	10	0	64
出雲	男	10	76	138	11	0	30	5	0	5	0	25	52	1	0	113	24	3	7	500	2	6	0	31
	女	6	40	75	3	0	21	0	4	5	1	25	26	0	1	78	17	4	6	312	4	1	0	27
	計	16	116	213	14	0	51	5	4	10	1	50	78	1	1	191	41	7	13	812	6	7	0	58
浜田	男	3	90	103	8	0	27	0	0	4	0	9	56	0	0	69	8	1	3	381	0	5	17	16
	女	5	50	60	4	0	38	0	0	1	0	7	17	0	0	34	5	1	1	223	0	2	4	17
	計	8	140	163	12	0	65	0	0	5	0	16	73	0	0	103	13	2	4	604	0	7	21	33
益田	男	4	35	21	2	0	8	0	0	1	0	21	4	1	0	32	7	0	2	138	1	1	0	17
	女	6	30	28	1	0	6	0	0	3	0	10	4	1	0	17	9	1	4	120	0	2	0	16
	計	10	65	49	3	0	14	0	0	4	0	31	8	2	0	49	16	1	6	258	1	3	0	33
計	男	26	265	415	40	0	86	6	0	15	0	72	116	3	0	287	63	7	19	1,420	5	18	17	94
	女	29	162	246	19	0	99	0	5	13	1	57	49	2	1	179	51	7	20	940	6	9	4	94
合計		55	427	661	59	0	185	6	5	28	1	129	165	5	1	466	114	14	39	2,360	11	27	21	188
構成比		2.3	18.1	28.0	2.5	0.0	7.8	0.3	0.2	1.2	0.0	5.5	7.0	0.2	0.0	19.7	4.8	0.6	1.7	100.0				

2 相談種類別児童受付状況

相談種類 児相別		養護相談		保 健 相 談	障がい相談						非行相談		育成相談				そ の 他 の 相 談	計
		児 童 虐 待 相 談	そ の 他 の 養 護 相 談		肢 体 不 自 由 相 談	視 聴 覚 障 が い 相 談	言 語 発 達 障 が い 等 相 談	重 症 心 身 障 が い 相 談	知 的 障 が い 相 談	発 達 障 が い 相 談	ぐ 犯 行 為 等 相 談	触 法 行 為 等 相 談	性 格 行 動 相 談	不 登 校 相 談	適 性 相 談	育 児 ・ し つ け 相 談		
中 央	件数	127	177	0	3	0	9	1	263	11	6	5	16	6	44	7	11	686
	構成比	18.5	25.8	0.0	0.4	0.0	1.3	0.1	38.3	1.6	0.9	0.7	2.3	0.9	6.4	1.0	1.6	
出 雲	件数	103	206	0	3	0	63	2	228	14	8	9	51	13	84	9	19	812
	構成比	12.7	25.4	0.0	0.4	0.0	7.8	0.2	28.1	1.7	1.0	1.1	6.3	1.6	10.3	1.1	2.3	
浜 田	件数	107	134	0	6	1	64	3	167	8	4	14	17	7	69	0	3	604
	構成比	17.7	22.2	0.0	1.0	0.2	10.6	0.5	27.6	1.3	0.7	2.3	2.8	1.2	11.4	0.0	0.5	
益 田	件数	58	91	0	4	0	6	0	70	0	2	1	7	3	14	0	2	258
	構成比	22.5	35.3	0.0	1.6	0.0	2.3	0.0	27.1	0.0	0.8	0.4	2.7	1.2	5.4	0.0	0.8	
計	件数	395	608	0	16	1	142	6	728	33	20	29	91	29	211	16	35	2,360
	構成比	16.7	25.8	0.0	0.7	0.0	6.0	0.3	30.8	1.4	0.8	1.2	3.9	1.2	8.9	0.7	1.5	100.0

3 年齢別受付状況

相談種別 年齢別	養護		保 健 相 談	障がい相談						非行相談		育成相談				そ の 他 の 相 談	計	児童虐待通告(再掲)
	児童虐待相談	その他の相談		肢体不自由相談	視聴覚障がい相談	言語発達障がい等相談	重症心身障がい相談	知的障がい相談	発達障がい相談	く犯行為等相談	触法行為等相談	性格行動相談	不登校相談	適性相談	育児・しつけ相談			
0	25	69	0	0	0	0	0	2	0	0	0	2	0	0	1	3	102	46
1	24	33	0	0	0	0	0	4	0	0	0	0	0	0	0	1	62	38
2	19	40	0	0	0	4	0	15	0	0	0	0	0	0	1	1	80	35
3	21	48	0	0	0	27	0	23	0	0	0	0	0	4	0	0	123	43
4	22	42	0	1	0	37	0	29	2	0	0	2	0	8	2	2	147	46
5	27	36	0	0	0	52	0	57	2	0	0	2	1	44	3	1	225	44
6	20	40	0	1	0	17	0	62	2	1	0	3	0	36	1	1	184	38
7	22	27	0	0	0	2	1	22	3	1	6	6	0	7	1	0	98	34
8	27	24	0	0	0	0	0	38	3	1	3	5	3	9	1	0	114	41
9	32	35	0	0	0	2	0	33	3	4	4	8	1	2	1	2	127	56
10	29	30	0	1	0	0	1	37	0	1	1	4	1	10	1	2	118	41
11	29	31	0	3	0	0	0	47	3	0	2	15	1	31	3	1	166	38
12	24	24	0	0	0	0	0	31	1	3	6	5	3	21	1	2	121	35
13	17	28	0	1	0	0	0	47	2	0	4	8	5	5	0	2	119	28
14	17	29	0	3	0	0	0	62	3	1	3	17	5	3	0	7	150	27
15	16	24	0	3	1	0	1	57	1	5	0	5	6	3	0	3	125	29
16	17	18	0	2	0	1	0	46	2	2	0	4	0	5	0	4	101	24
17	6	12	0	0	0	0	1	77	5	1	0	4	3	23	0	0	132	11
18才以上	1	18	0	1	0	0	2	39	1	0	0	1	0	0	0	3	66	0
計	395	608	0	16	1	142	6	728	33	20	29	91	29	211	16	35	2,360	654

4 相談種類別対応状況

相談種類	対応	対応件数																未対応件数	
		助言指導	継続指導	他の機関に斡旋・紹介	児童福祉司指導	児童委員の指導	市町村指導委託	市町村送致	福祉事務所への送致・通知	訓戒・誓約	児童福祉施設入所	児童福祉施設通所	指定発達支援医療機関委託	里親委託	家庭裁判所に送致	障がい児施設等への利用契約	その他		計
養護相談	児童虐待相談	41	273	3	42	0	1	66	0	6	35	0	0	7	0	0	10	484	4
	その他の相談	302	90	58	2	0	0	2	0	0	24	1	0	9	0	1	147	636	6
保健相談		0	0	0	0	0	0	0	0	0	0	0	0	0	0	0	0	0	0
障がい相談	肢体不自由相談	2	2	0	0	0	0	0	0	0	0	0	0	0	0	13	1	18	0
	視聴覚障がい相談	0	0	0	0	0	0	0	0	0	0	0	0	0	0	0	0	0	1
	言語発達障がい等相談	145	0	0	0	0	0	0	0	0	0	0	0	0	0	0	0	145	0
	重症心身障がい相談	0	0	0	0	0	0	0	0	0	0	0	0	0	0	4	2	6	0
	知的障がい相談	715	3	0	0	0	0	0	0	0	0	0	0	0	0	4	7	729	7
	発達障がい相談	19	0	3	0	0	0	0	0	0	1	0	0	0	0	2	7	32	1
非行相談	く等犯行為相談	12	7	1	2	0	0	0	0	0	2	0	0	0	0	0	1	25	0
	触法行為等相談	7	17	0	6	0	0	0	0	0	2	0	0	0	2	0	1	35	1
育成相談	性格行動相談	68	16	3	0	0	0	0	0	0	5	0	0	0	0	0	3	95	4
	不登校相談	23	1	2	0	0	0	0	0	0	0	0	0	0	0	0	3	29	0
	適性相談	198	0	0	0	0	0	0	0	0	0	0	0	0	0	0	12	210	0
	育児・しつけ相談	15	1	0	0	0	0	0	0	0	0	0	0	0	0	0	0	16	0
その他の相談		18	1	3	0	0	0	0	0	0	2	0	0	0	0	0	13	37	0
計		1,565	411	73	52	0	1	68	0	6	71	1	0	16	2	24	207	2,497	24
構成比		62.7	16.5	2.9	2.1	0.0	0.0	2.7	0.0	0.2	2.8	0.0	0.0	0.6	0.1	1.0	8.3	100.0	

※一部の相談に対しては、複数の対応を行う場合または未対応になる場合があり、受付件数の合計と対応件数の合計は一致しない。

5 児童相談所における判定及び心理治療・カウンセリングの状況

		調査・社会診断指導	医学的診断指導			心理診断指導					その他の診断指導	心理療法・カウンセリング等			
			診察・指導	医学的検査	その他	知能検査	発達検査	人格検査	その他の検査	面接・観察・指導		医師	児童心理司等	児童福祉司等	その他の所員
中央	児童	1,197	89	31	4	232	88	72	75	1,326	0	0	67	0	0
	(再掲)児童虐待	609	68	24	2	37	11	47	42	709	0	0	64	0	0
	(再掲)非行	159	8	6	2	7	0	13	16	141	0	0	0	0	0
	保護者	3,592	9	0	0	0	0	0	2	32	0	0	0	0	0
	(再掲)児童虐待	2,203	7	0	0	0	0	0	2	7	0	0	0	0	0
	(再掲)非行	283	1	0	0	0	0	0	0	2	0	0	0	0	0
	その他	5,529	0	0	0	0	0	0	0	24	0	0	0	0	0
	(再掲)児童虐待	2,847	0	0	0	0	0	0	0	4	0	0	0	0	0
(再掲)非行	376	0	0	0	0	0	0	0	1	0	0	0	0	0	
出雲	児童	404	10	0	0	153	98	54	31	700	0	0	125	0	0
	(再掲)児童虐待	174	1	0	0	13	0	19	19	344	0	0	50	0	0
	(再掲)非行	26	5	0	0	5	0	20	3	117	0	0	32	0	0
	保護者	1,975	7	0	0	0	0	0	0	162	3	0	0	0	0
	(再掲)児童虐待	878	2	0	0	0	0	0	0	8	3	0	0	0	0
	(再掲)非行	149	2	0	0	0	0	0	0	0	0	0	0	0	0
	その他	3,273	7	0	0	0	0	0	0	14	1	0	0	0	0
	(再掲)児童虐待	1,535	2	0	0	0	0	0	0	1	0	0	0	0	0
(再掲)非行	109	0	0	0	0	0	0	0	0	0	0	0	0	0	
浜田	児童	792	8	0	0	110	67	28	50	555	2	0	89	0	0
	(再掲)児童虐待	459	6	0	0	11	17	12	33	365	1	0	26	0	0
	(再掲)非行	72	0	0	0	8	3	7	13	71	0	0	37	0	0
	保護者	2,590	2	0	0	0	0	0	3	98	0	0	2	0	0
	(再掲)児童虐待	1,470	2	0	0	0	0	0	0	9	0	0	0	0	0
	(再掲)非行	163	0	0	0	0	0	0	3	1	0	0	2	0	0
	その他	4,589	8	0	0	0	2	0	3	16	2	0	0	0	0
	(再掲)児童虐待	2,358	3	0	0	0	2	0	3	9	2	0	0	0	0
(再掲)非行	128	3	0	0	0	0	0	0	1	0	0	0	0	0	
益田	児童	179	9	0	0	80	15	40	3	387	2	0	1	0	0
	(再掲)児童虐待	73	5	0	0	9	5	15	2	151	0	0	1	0	0
	(再掲)非行	7	1	0	0	2	3	3	1	40	1	0	0	0	0
	保護者	1,286	1	0	0	2	0	0	0	21	14	0	0	0	0
	(再掲)児童虐待	641	1	0	0	0	0	0	0	5	5	0	0	0	0
	(再掲)非行	54	0	0	0	0	0	0	0	0	0	0	0	0	0
	その他	4,099	2	0	0	0	0	0	0	1	15	0	0	0	0
	(再掲)児童虐待	2,028	0	0	0	0	0	0	0	0	9	0	0	0	0
(再掲)非行	184	1	0	0	0	0	0	0	0	1	0	0	0	0	
合計	児童	2,572	116	31	4	575	268	194	159	2,968	4	0	282	0	0
	(再掲)児童虐待	1,315	80	24	2	70	33	93	96	1,569	1	0	141	0	0
	(再掲)非行	264	14	6	2	22	6	43	33	369	1	0	69	0	0
	保護者	9,443	19	0	0	2	0	0	5	313	17	0	2	0	0
	(再掲)児童虐待	5,192	12	0	0	0	0	0	2	29	8	0	0	0	0
	(再掲)非行	649	3	0	0	0	0	0	3	3	0	0	2	0	0
	その他	17,490	17	0	0	0	2	0	3	55	18	0	0	0	0
	(再掲)児童虐待	8,768	5	0	0	0	2	0	3	14	11	0	0	0	0
	(再掲)非行	797	4	0	0	0	0	0	0	2	1	0	0	0	0
	計	29,505	152	31	4	577	270	194	167	3,336	39	0	284	0	0
	(再掲)児童虐待	15,275	97	24	2	70	35	93	101	1,612	20	0	141	0	0
	(再掲)非行	1,710	21	6	2	22	6	43	36	374	2	0	71	0	0

6 児童福祉施設一覧及び入所状況

(平成2年3月31日現在)

施設名	現員	児相別入所状況					令和元年度入所件数						令和元年度退所件数						
		中央	出雲	浜田	益田	県外	中央	出雲	浜田	益田	県外	計	中央	出雲	浜田	益田	県外	計	
松江赤十字乳児院	20	9	9	1	1	0	3	10	1	1	1	16	5	8	2	1	1	17	
児童養護施設	双樹学院	46	32	11	3	0	0	5	0	2	0	0	7	6	3	1	0	0	10
	安来学園	48	29	11	3	4	1	7	7	2	0	0	16	7	4	3	0	0	14
	聖煌寮	24	0	0	13	11	0	0	0	3	5	0	8	0	0	2	4	0	6
治療施設	みらい(入所)	19	7	6	1	5	0	2	4	1	3	0	10	1	3	2	0	0	6
	みらい(通所)	5	2	2	1	0	0	0	0	1	0	0	1	0	1	0	0	0	1
福祉型障がい児入所施設	さざなみ学園	25	0	19	5	1	0	1	4	2	0	0	7	3	6	0	0	0	9
	松江学園	20	18	0	1	0	1	2	0	0	0	0	2	2	0	0	0	0	2
	くるみ邑美園児 童部	3	0	0	3	0	0	0	0	0	0	0	0	0	0	1	0	0	1
	こくぶ学園	23	1	2	18	2	0	1	0	2	0	0	3	0	1	3	1	0	5
	仁万の里児童部	2	2	0	0	0	0	0	0	0	0	0	0	2	0	0	0	0	2
医療型障がい 施設	松江整肢学園	8	5	3	0	0	0	3	1	0	0	0	4	1	0	0	0	0	1
	島根整肢学園	7	0	1	4	2	0	0	1	7	4	0	12	1	1	10	3	0	15
自立支援	わかたけ学園	11	6	1	2	2	0	6	1	2	1	0	10	9	1	0	1	0	11
指 定 医 療 発 達 機 関 支 援	国立病院機構 松江医療センター (重心)	11	2	7	1	0	1	0	1	0	0	1	2	1	1	0	0	0	2
	国立病院機構 松江医療センター (筋縮)	2	2	0	0	0	0	1	0	0	0	0	1	0	0	0	0	0	0
県 外	国立病院機構 鳥取医療センター	0	0	0	0	0	-	0	0	0	0	-	0	0	0	0	0	-	0
	その他の施設	1	1	0	0	0	-	0	0	0	0	-	0	1	0	0	1	-	2
ファミリーホームみしょう	4	4	0	0	0	0	0	0	0	0	0	0	1	0	0	0	0	0	1
ファミリーホームカルマーレ	4	0	1	1	2	0	0	0	1	0	0	1	1	1	0	0	0	0	2
里親	38	14	13	10	1	0	5	5	5	0	0	15	3	2	2	1	0	8	
合計	321	134	86	67	31	3	36	34	29	14	2	115	44	32	26	12	1	115	
乳児院短期入所	0	0	0	0	0	0	1	4	1	0	0	6	1	4	1	0	0	6	
自立援助ホーム 雪舟ホーム	0	0	0	0	0	0	0	0	0	0	0	0	0	0	0	1	1	2	
自立援助ホーム(県外)	1	0	1	0	0	-	0	0	0	0	-	0	1	0	0	0	-	1	

7 相談種類別一時保護状況（所内保護）

相談種類別	区分	実 人 員 (年度中受付)					職権保護				年 齢 別											
											0～5歳				6～11歳				12～14歳			
		中央	出雲	浜田	益田	計	中央	出雲	浜田	益田	中央	出雲	浜田	益田	中央	出雲	浜田	益田	中央	出雲	浜田	益田
養護	児童虐待	68	30	45	10	153	49	20	18	0	12	3	16	3	35	19	18	6	16	5	8	1
	その他	11	13	9	15	48	3	4	0	1	1	8	1	3	3	4	4	6	5	1	3	2
	障がい	0	0	1	0	1	0	0	0	0	0	0	1	0	0	0	0	0	0	0	0	0
	非行	4	6	4	2	16	1	0	0	0	0	0	0	0	1	0	2	0	3	6	2	1
	育成	0	4	1	7	12	0	0	0	0	0	0	0	0	0	2	1	2	0	1	0	5
	保健・その他	0	0	0	0	0	0	0	0	0	0	0	0	0	0	0	0	0	0	0	0	0
	計	83	53	60	34	230	53	24	18	1	13	11	18	6	39	25	25	14	24	13	13	9
	合計						96				48				103				59			
	構成比										19.3%				41.4%				23.7%			

相談種類別一時保護状況（委託保護）

相談種類別	区分	実 人 員 (年度中受付)					職権保護				委 託 先											
											児童養護施設				乳児院				里 親			
		中央	出雲	浜田	益田	計	中央	出雲	浜田	益田	中央	出雲	浜田	益田	中央	出雲	浜田	益田	中央	出雲	浜田	益田
養護	児童虐待	17	7	14	6	44	8	0	0	1	6	2	0	3	7	2	1	3	0	1	8	2
	その他	22	12	0	12	46	1	1	0	1	7	2	0	3	8	2	1	0	3	6	0	1
	障がい	1	0	2	0	3	0	0	0	0	0	0	0	0	0	0	0	0	0	0	0	0
	非行	1	0	0	0	1	0	0	0	0	0	0	0	0	0	0	0	0	0	0	0	0
	育成	0	0	0	0	0	0	0	0	0	0	0	0	0	0	0	0	0	0	0	0	0
	保健・その他	0	0	0	0	0	0	0	0	0	0	0	0	0	0	0	0	0	0	0	0	0
	計	41	19	16	18	94	9	1	0	2	13	4	0	6	15	4	2	3	3	7	8	3
	合計						12				23				24				21			
	構成比										31.9%				33.3%				29.2%			

15歳以上				退 所 状 況												延 日 数				保 護 期 間 2 か月以上			
				家庭引取				施設入所・里親委託等				その他											
中央	出雲	浜田	益田	中央	出雲	浜田	益田	中央	出雲	浜田	益田	中央	出雲	浜田	益田	中央	出雲	浜田	益田	中央	出雲	浜田	益田
5	3	3	0	47	25	25	5	7	4	7	3	6	4	11	0	2,114	440	980	244	10	0	3	1
2	0	1	4	4	11	8	4	4	0	2	3	2	2	1	9	325	60	202	275	2	0	0	0
0	0	0	0	0	0	0	0	0	0	0	0	0	0	1	0	0	0	1	0	0	0	0	0
0	0	0	1	1	5	4	1	2	0	0	0	1	0	0	1	268	83	49	47	2	0	0	0
0	1	0	0	0	3	1	5	1	2	0	2	0	0	0	0	28	102	12	148	0	0	0	0
0	0	0	0	0	0	0	0	0	0	0	0	0	0	0	0	0	0	0	0	0	0	0	0
7	4	4	5	52	44	38	15	14	6	9	8	9	6	13	10	2,735	685	1,244	714	14	0	3	1
20				149				37				38				5,378				18			
8.0%																							

その他				退 所 状 況												延 日 数				保 護 期 間 2 か月以上			
				家庭引取				施設入所・里親委託等				その他											
中央	出雲	浜田	益田	中央	出雲	浜田	益田	中央	出雲	浜田	益田	中央	出雲	浜田	益田	中央	出雲	浜田	益田	中央	出雲	浜田	益田
2	2	2	1	9	0	2	6	1	6	5	3	5	1	4	0	448	193	261	441	2	0	0	2
3	2	1	4	13	3	1	5	5	4	1	3	3	5	0	0	679	102	13	316	2	0	0	1
1	0	2	0	0	0	1	0	1	0	1	0	0	0	0	0	9	0	35	0	0	0	0	0
1	0	0	0	0	0	0	0	1	0	0	0	0	0	0	0	7	0	0	0	0	0	0	0
0	0	0	0	0	0	0	0	0	0	0	0	0	0	0	0	0	0	0	0	0	0	0	0
0	0	0	0	0	0	0	0	0	0	0	0	0	0	0	0	0	0	0	0	0	0	0	0
7	4	5	5	22	3	4	11	8	10	7	6	8	6	4	0	1,143	295	309	757	4	0	0	3
21				40				31				18				2,504				7			
16.6%																							

8 一時保護の推移

		平成29年度					平成30年度					令和元年度				
		中央	出雲	浜田	益田	計	中央	出雲	浜田	益田	計	中央	出雲	浜田	益田	計
所内保護	実人員	90	58	52	43	243	78	47	29	36	190	89	54	60	35	238
	延人員	2,166	1,340	1,090	580	5,176	2,271	936	605	878	4,690	2,734	757	1,199	668	5,358
委託保護	実人員	43	10	12	6	71	37	20	6	9	72	43	19	17	19	98
	延人員	2,353	174	449	152	3,128	2,363	281	137	326	3,107	1,062	295	316	997	2,670
計	実人員	133	68	64	49	314	115	67	35	45	262	132	73	77	54	336
	延人員	4,519	1,514	1,539	732	8,304	4,634	1,217	742	1,204	7,797	3,796	1,052	1,515	1,665	8,028
所内保護	1日平均保護人員	5.9	3.7	3.0	1.6	14.2	6.2	2.6	1.7	2.4	12.8	7.5	2.1	3.3	1.8	14.6
	一人平均保護期間	24.1	23.1	21.0	13.5	21.3	29.1	19.9	20.9	24.4	24.7	30.7	14.0	20.0	19.1	22.5

※実人員について、本表と「7 相談種別一時保護状況」は一致しない。

本表の実人員は本年度中に保護（委託）されていた児童数で、前年度からの継続児童、年度末継続児童も含む。

「7 相談種別一時保護状況」における実人員は、本年度中新規に保護（委託）された児童数。

※延日数については、本表と「7 相談種別一時保護状況」は一致しない。

本表の延日数は、年度中に未退所の児童における年度末時点における入所日数のため、年度末継続児童も含む。

（本表における延人員÷実人員＝年度中の一人あたりの平均保護（委託）日数を示す）

「7 相談種別一時保護状況」における延日数は、本年度中に退所（保護を解除）した児童における入所日から退所日までの日数。

9 里親登録数及び委託里親数

令和2年3月31日現在

上段：登録里親数（組） 下段：児童が委託されている里親数（組）

児相別	区分	登録里親数	養育里親	養子縁組里親	親族里親	専門里親
		（区分を重複して登録している場合があるため、内訳の合計とならない）				
中央児童相談所		41	30	19	4	5
		13	7	1	4	1
出雲児童相談所		39	35	13	1	5
		13	9	1	1	2
浜田児童相談所		25	24	8	0	5
		10	8	0	0	2
益田児童相談所		21	21	4	0	3
		0	0	0	0	0
計		126	110	44	5	18
		36	24	2	5	5

10 里親委託児童の状況

区分 児相別	前年度末 委託児童数	令和元年度 新規委託 児童数	同解除 及び変更	令和元年度末 委託児童数	年齢別委託児童数						
						0歳	1～6歳	7～12歳	13～15歳	16歳以上	小 計
中 央	12	5	3	14	男	0	0	4	1	1	6
					女	0	2	0	0	6	8
出 雲	10	5	2	13	男	0	1	0	0	0	1
					女	0	5	5	1	1	12
浜 田	7	5	2	10	男	0	4	1	0	0	5
					女	0	1	0	1	3	5
益 田	2	0	1	1	男	0	0	0	0	1	1
					女	0	0	0	0	0	0
計	31	15	8	38	男	0	5	5	1	2	13
					女	0	8	5	2	10	25

11 小規模住居型児童養育事業（ファミリーホーム）委託児童の状況

区分 児相別	前年度末 委託児童数	令和元年度 新規委託 児童数	同解除 及び変更	令和元年度末 委託児童数	年齢別委託児童数						
						0歳	1～6歳	7～12歳	13～15歳	16歳以上	小 計
中 央	6	0	2	4	男	0	0	0	1	3	4
					女	0	0	0	0	0	0
出 雲	2	0	1	1	男	0	0	0	0	1	1
					女	0	0	0	0	0	0
浜 田	0	1	0	1	男	0	0	0	1	0	1
					女	0	0	0	0	0	0
益 田	2	0	0	2	男	0	0	1	0	0	1
					女	0	0	0	0	1	1
計	10	1	3	8	男	0	0	1	2	4	7
					女	0	0	0	0	1	1

※令和2年3月31日現在：事業所数2、定員12名

Ⅳ 令和元年度 児童虐待相談補助統計

【虐待相談の状況】

1 新規虐待認定件数

(件数)

	中央児童相談所		出雲児童相談所			浜田児童相談所			益田児童相談所			新規虐待認定 計			通告件数	
	世帯	児童数		世帯	児童数		世帯	児童数		世帯	児童数		世帯	児童数		
		男	女		男	女		男	女		男	女		男		女
平成29年度	42	65		23	40		40	76		13	19		118	200		366
		35	30		24	16		43	33		8	11		110	90	
平成30年度	53	94		36	75		51	107		18	24		158	300		557
		45	49		39	36		53	54		13	11		150	150	
令和元年度	69	127		50	103		60	107		30	58		209	395		654
		63	64		56	47		46	61		34	24		199	196	

2 虐待相談の経路

(件数)

	家族	親 戚	近隣知人	児童本人	学校等	警 察	女性相談 機 関	市町村	その他	計
件 数	44	11	25	6	61	92	0	75	81	395
	11.1%	2.8%	6.3%	1.5%	15.4%	23.3%	0.0%	19.0%	20.5%	100.0%

3 令和元年度虐待通告の認定状況

(件数)

	身体的虐待		性的虐待		ネグレクト		DVによる 心理的虐待		その他の 心理的虐待		計						
	世帯	児童数		世帯	児童数		世帯	児童数		世帯	児童数						
		男	女		男	女		男	女		男	女					
認 定 数	86	132		4	4		36	73		58	129		209				
		67	65		0	4		39	34		23	34			70	59	199

4 虐待の重傷度と虐待種別の関係

(件数)

	生命の危機	重度虐待	中度虐待	軽度虐待	虐待の危機	計	
身 体 的 虐 待	0	2	54	66	10	132	33.4%
	0.0%	1.5%	40.9%	50.0%	7.6%	100.0%	
うち一時保護	0	2	29	23	0	54	
うち不同意保護	0	0	7	0	0	7	
性 的 虐 待	0	2	2	0	0	4	1.0%
	0.0%	50.0%	50.0%	0.0%	0.0%	100.0%	
うち一時保護	0	1	0	0	0	1	
うち不同意保護	0	0	0	0	0	0	
ネ グ レ ク ト	2	5	31	19	16	73	18.5%
	2.7%	6.8%	42.5%	26.0%	21.9%	100.0%	
うち一時保護	1	5	17	6	2	31	
うち不同意保護	0	2	7	0	2	11	
DVによる心理的虐待	0	0	25	26	6	57	14.4%
	0.0%	0.0%	43.9%	45.6%	10.5%	100.0%	
うち一時保護	0	0	9	1	1	11	
うち不同意保護	0	0	0	0	0	0	
その他の心理的虐待	0	1	41	68	19	129	32.7%
	0.0%	0.8%	31.8%	52.7%	14.7%	100.0%	
うち一時保護	0	1	22	15	5	43	
うち不同意保護	0	1	2	3	0	6	
合 計	2	10	153	179	51	395	100.0%
	0.5%	2.5%	38.7%	45.3%	12.9%	100.0%	
うち一時保護	1	9	77	45	8	140	
うち不同意保護	0	3	16	3	2	24	

【被虐待児の状況】

5 被虐待児の年齢と主な虐待種別

(件数)

	身体的虐待	性的虐待	ネグレクト	DVによる 心理的虐待	その他の 心理的虐待	計	
0～3歳未満	12	1	23	18	22	76	19.2%
3歳～就学前	17	1	16	18	23	75	19.0%
小学生（1～3年）	38	0	14	7	24	83	21.0%
小学生（4～6年）	31	0	13	11	26	81	20.5%
中学生	21	1	4	3	20	49	12.4%
義務教育終了児童	13	1	3	0	14	31	7.8%
合計	132	4	73	57	129	395	100.0%

6 虐待を受けていた期間

(件数)

	身体的虐待	性的虐待	ネグレクト	DVによる 心理的虐待	その他の 心理的虐待	計	
3ヶ月未満	48	0	16	24	24	112	28.4%
3ヶ月～1年未満	13	1	12	5	25	56	14.2%
1年以上～3年未満	16	2	15	6	18	57	14.4%
3年以上	21	0	12	7	39	79	20.0%
不明	34	1	18	15	23	91	23.0%
合計	132	4	73	57	129	395	100.0%

7 被虐待児の身体等の状況（複数回答）

(件数)

	身体的虐待	性的虐待	ネグレクト	DVによる 心理的虐待	その他の 心理的虐待	計	
知的・運動発達に遅れや偏りがある	45	0	23	7	31	106	26.8%
身体の成長に問題がある	4	0	10	4	3	21	5.3%
性格・行動上で気になる面がある	54	0	22	12	39	127	32.2%
問題行動（反社会的）が認められる	41	0	13	9	18	81	20.5%
ストレス反応と考えられる身体症状	8	1	5	5	19	38	9.6%
ストレス反応と考えられる心理的不安定さ	23	3	13	8	35	82	20.8%
保護者に対するネガティブな感情や行動	67	3	25	15	54	164	41.5%
虐待されている認識がないような行動	17	0	12	4	19	52	13.2%
調査時点では全項目に該当しない	25	1	25	21	45	117	29.6%

8 同居のきょうだいの有無と虐待の対象

(件数)

	本児のみ虐待	他のきょうだいも 全員虐待	虐待を受けていない きょうだい有り	計	
1人（本児のみ）	58	0	0	58	27.8%
2人	22	50	0	72	34.4%
3人	11	30	4	45	21.5%
4人以上	4	22	8	34	16.3%
合計	95	102	12	209	100.0%
	45.5%	48.8%	5.7%	100.0%	

【虐待者の状況】

9 主たる虐待者

(件数)

	身体的虐待	性的虐待	ネグレクト	DVによる 心理的虐待	その他の 心理的虐待	計	
実父	59	3	13	39	42	156	39.5%
実父以外の父	14	1	2	7	14	38	9.6%
実母	55	0	54	9	68	186	47.1%
実母以外の母	1	0	0	0	1	2	0.5%
その他の監護する男性	3	0	3	0	4	10	2.5%
その他の監護する女性	0	0	1	2	0	3	0.8%
合計	132	4	73	57	129	395	100.0%

10 児童が生まれたときの虐待者の年齢

(件数)

		身体的虐待	性的虐待	ネグレクト	DVによる 心理的虐待	その他の 心理的虐待	計	
虐待者が実親	20歳未満	2	0	6	0	4	12	3.0%
	20～24歳	36	0	17	5	17	75	19.0%
	25～29歳	25	2	17	15	41	100	25.3%
	30～34歳	31	0	13	18	29	91	23.0%
	35～39歳	15	0	11	5	14	45	11.4%
	40歳以上	10	1	7	9	13	40	10.1%
虐待者が実親以外		13	1	2	5	11	32	8.1%
合計		132	4	73	57	129	395	100.0%

11 虐待者の生育歴（複数回答）

(件数)

		身体的虐待	性的虐待	ネグレクト	DVによる 心理的虐待	その他の 心理的虐待	計	
一人親家庭		24	1	20	0	32	77	36.8%
複雑な家族構成		2	0	9	0	9	20	9.6%
両親不和・DVあり		40	1	24	36	55	156	74.6%
被虐待体験		50	1	24	9	49	133	63.6%
施設体験有り		6	0	3	0	5	14	6.7%
特になし		17	1	3	9	13	43	20.6%
不明		14	1	11	6	13	45	21.5%

12 虐待者の虐待についての認識

(件数)

		身体的虐待	性的虐待	ネグレクト	DVによる 心理的虐待	その他の 心理的虐待	計	
行為そのものを認めない		8	2	6	5	14	35	8.9%
行為は認めるが意図は否定		6	1	14	3	13	37	9.4%
行為は認めしつげと主張		28	0	5	0	15	48	12.2%
虐待を認めるが援助拒否		7	0	7	0	8	22	5.6%
虐待を認め援助を受け入れ		71	0	34	27	64	196	49.6%
不明		12	1	7	22	15	57	14.4%
合計		132	4	73	57	129	395	100.0%

【家族形態】

13 世帯類型の状況

(件数)

		身体的虐待	性的虐待	ネグレクト	DVによる 心理的虐待	その他の 心理的虐待	計	
実父母のみ世帯		48	3	11	14	29	105	50.2%
ステップファミリー		17	1	9	6	11	44	21.1%
母子のみ世帯		10	0	8	2	16	36	17.2%
父子のみ世帯		2	0	1	0	3	6	2.9%
父母なし世帯		0	0	0	0	0	0	0.0%
祖父母同居		7	0	5	2	2	16	7.7%
その他		4	0	2	2	0	8	3.8%

14 世帯類型と虐待の重症度

(件数)

		生命の危機	重症虐待	中度虐待	軽度虐待	虐待の危機	計	
実父母のみ世帯		0	4	42	48	11	105	
ステップファミリー		1	1	22	15	5	44	
母子のみ世帯		1	1	20	12	2	36	
父子のみ世帯		0	0	5	1	0	6	
父母なし世帯		0	0	0	0	0	0	
祖父母同居		0	1	5	9	1	16	
その他		0	0	7	1	0	8	
合計		2	7	101	86	19	215	
		0.9%	3.3%	47.0%	40.0%	8.8%	100.0%	

15 妊娠期・周産期の問題（調査対象：0～就学前）（複数回答）

（件数）

	身体的虐待	性的虐待	ネグレクト	DVによる 心理的虐待	その他の 心理的虐待	計	
望まない妊娠	1	0	4	1	0	6	4.0%
若年妊娠	10	0	23	15	10	58	38.4%
未熟児等での長期間母子分離	1	0	0	0	1	2	1.3%
母子健康手帳の未発行	0	0	1	0	0	1	0.7%
妊婦健診未受診	0	0	1	0	0	1	0.7%
調査時点では全項目に該当しない	15	1	10	9	23	58	38.4%
不明	4	1	5	12	11	33	21.9%

【家庭環境】

16 主たる生計者の就労状況

（件数）

	身体的虐待	性的虐待	ネグレクト	DVによる 心理的虐待	その他の 心理的虐待	計	
定職	65	4	19	17	45	150	71.8%
派遣、臨時、パート等	15	0	9	6	8	38	18.2%
無職	4	0	5	0	2	11	5.3%
生活保護	3	0	3	0	4	10	4.8%
その他	0	0	1	2	1	4	1.9%

17 世帯の経済状況の特徴（複数回答）

（件数）

	身体的虐待	性的虐待	ネグレクト	DVによる 心理的虐待	その他の 心理的虐待	計	
多額債務（借金）	11	0	20	9	13	53	25.4%
失業中	10	0	9	0	4	23	11.0%
浪費	4	0	13	2	11	30	14.4%
不安定就労	16	0	13	5	17	51	24.4%
問題なし	85	4	24	26	70	209	100.0%
その他	30	0	28	4	22	84	40.2%

18 虐待者のリスクと虐待種別（複数回答）

（件数）

保護者のリスク	身体的虐待	性的虐待	ネグレクト	DVによる 心理的虐待	その他の 心理的虐待	計	
精神障がいまたはその疑い	29	1	19	10	45	104	26.3%
神経症またはその疑い	20	0	11	7	24	62	15.7%
人格障がいまたはその疑い	4	0	2	0	6	12	3.0%
知的障がいまたはその疑い	9	0	8	7	2	26	6.6%
身体上の病気や障がい	4	0	9	0	3	16	4.1%
情緒・感情が不安定	65	1	40	33	88	227	57.5%
気質・性格上の問題を有する	108	3	58	51	116	336	85.1%
アルコール依存症またはその疑い	10	0	3	13	19	45	11.4%
その他のアディクション	2	0	9	4	11	26	6.6%
独特の育児感	7	0	8	1	19	35	8.9%
子どもに対しネガティブな養育態度	58	2	27	11	74	172	43.5%
子どもの気持ちを読み取れない	67	1	41	30	77	216	54.7%
調査時点では全項目に該当しない	10	0	1	3	2	16	4.1%
不明	3	1	0	0	1	5	1.3%

【統計項目】

項目	合計		備考
1. 虐待種別	395		*主たる虐待について計上
身体的虐待	132	33.4%	
性的虐待	4	1.0%	
ネグレクト	73	18.5%	
DVによる心理的虐待	57	14.4%	
その他の心理的虐待	129	32.7%	
2. 被虐待児の年齢	395		
0～3歳未満	76	19.2%	
うち保育所等通所	37		
3歳～就学前	75	19.0%	
うち保育所等通所	56		
小学生（1～3年）	83	21.0%	
うち学童等利用	15		
小学生（4～6年）	81	20.5%	
中学生	49	12.4%	
義務教育修了児童	31	7.8%	
3. 虐待を受けていた期間	395		
3ヶ月未満	112	28.4%	
3ヶ月以上1年未満	56	14.2%	
1年以上3年未満	57	14.4%	
3年以上	79	20.0%	
不明	91	23.0%	
4. 虐待の重症度と虐待種別の関係	395		*生命の危険あり 子どもの生命の危険あり *重度虐待 今すぐには生命の危険はないが、子どもの健康や成長や発達に重要な影響が考えられる *中度虐待 長期に見ると子どもの人格形成に重い問題を残すことが危惧される *軽度虐待 一時的な虐待と考えられるが、親や周囲の者が虐待と感じている *虐待の危惧あり 虐待行為はないが、子どもへの虐待を危惧する訴えがある
生命の危険あり	2	0.5%	
うち一時保護あり	1		
うち一時保護不同意	0		
重度虐待	10	2.5%	
うち一時保護あり	9		
うち一時保護不同意	3		
中度虐待	153	38.7%	
うち一時保護あり	77		
うち一時保護不同意	16		
軽度虐待	179	45.3%	
うち一時保護あり	45		
うち一時保護不同意	3		
虐待の危惧あり	51	12.9%	
うち一時保護あり	8		
うち一時保護不同意	2		
5. 被虐待児の状況（複数）	788 / 395		*島根県版虐待アセスメント項目、評価3以上をカウント
知的・運動発達に遅れや偏り	106	26.8%	
身体の成長に問題	21	5.3%	
性格・行動上で気になる面	127	32.2%	
問題行動（反社会的行動）	81	20.5%	
ストレス反応と考えられる身体症状	38	9.6%	
ストレス反応と考えられる心理的不安定	82	20.8%	
保護者に対するネガティブな感情や行動	164	41.5%	
虐待の認識がないような行動	52	13.2%	
調査時点では該当無し	117	29.6%	
6. 被虐待児の心理的、行動的状況（複数）	532 / 395		*ダメージアセスメントより総合判断
集団不適応	22	5.6%	
多動	53	13.4%	
生活のルーズ・怠惰	30	7.6%	
非行	7	1.8%	
乱暴	22	5.6%	
消極的	3	0.8%	
反抗的	29	7.3%	
子どもらしくない	2	0.5%	
衝動行動	34	8.6%	
過度な甘え	10	2.5%	

【統計項目】

項目	合計		備考
無表情	11	2.8%	
性的問題	3	0.8%	
虚言	14	3.5%	
リストカット	6	1.5%	
言葉が荒い	16	4.1%	
自尊感情低下	27	6.8%	
不定愁訴	25	6.3%	
発育の遅れ	16	4.1%	
特になし	186	47.1%	
不明	16	4.1%	
7. 同居のきょうだいの有無と虐待の対象	209		
きょうだいなし	58	27.8%	*世帯数で集計
2人 本児のみ	22	10.5%	
2人 全員虐待	50	23.9%	
3人 本児のみ	11	5.3%	
3人 全員虐待	30	14.4%	
3人 虐待のないきょうだいがいる	4	1.9%	
4人以上 本児のみ	4	1.9%	
4人以上 全員虐待	22	10.5%	
4人以上 虐待のないきょうだいがいる	8	3.8%	
8. 虐待児以外の子どもの状況（複数）	101 / 151		
きょうだいに障害・疾患がある	33	21.9%	*きょうだいのある児童
きょうだいに乳児がいる	22	14.6%	
きょうだいに実子がいる	46	30.5%	
9. 乳幼児健診等受診状況（複数）	676 / 395		
1.6歳児健診受診	161	40.8%	
1.6歳児健診未受診	10	2.5%	
3歳児健診受診	139	35.2%	
3歳児健診未受診	12	3.0%	
法定予防接種済み	138	34.9%	
法定予防接種未接種	30	7.6%	
年齢的に未確認	40	10.1%	
不明	146	37.0%	
10. 通告者	395		
家族	44	11.1%	
親戚	11	2.8%	
近隣・知人	25	6.3%	
児童本人	6	1.5%	
学校	61	15.4%	
警察	92	23.3%	
女性相談機関	0	0.0%	
市町村	75	19.0%	
その他	81	20.5%	
11. 受理後の初期対応における関係した機関（複数）	889 / 395		
学校	232	58.7%	
保育所・幼稚園	114	28.9%	
教委	31	7.8%	
医療機関	31	7.8%	
児童委員・主任児童委員	3	0.8%	
福祉事務所	20	5.1%	
市町村	227	57.5%	
警察	167	42.3%	
女性相談機関	18	4.6%	
NPO等民間	6	1.5%	
その他	40	10.1%	
12. 主たる虐待者	395		
実父	156	39.5%	
実父以外の父	38	9.6%	
実母	186	47.1%	

【統計項目】

項目	合計		備考
実母以外の母	2	0.5%	
その他の監護する男性	10	2.5%	
その他の監護する女性	3	0.8%	
13. 主な虐待者受理時の年齢	395		
20歳未満	0	0.0%	
20～24歳	20	5.1%	
25～29歳	47	11.9%	
30～34歳	95	24.1%	
35～39歳	95	24.1%	
40歳以上	138	34.9%	
14. 児童が生まれた時の虐待者（実親）の年齢	395		
20歳未満	12	3.0%	
20～24歳	75	19.0%	
25～29歳	100	25.3%	
30～34歳	91	23.0%	
35～39歳	45	11.4%	
40歳以上	40	10.1%	
虐待者が実親以外	32	8.1%	
15. 虐待者別虐待の頻度	395		* 頻発的：4回以上繰り返され、間隔が1ヶ月未満のもの * 散発的：虐待は初めてではないが、3回以下のもの ただし、4回以上あっても、期間が1ヶ月以上間隔があいているもの
頻発的	113	28.6%	
散発的	174	44.1%	
今回初めて	70	17.7%	
不明	38	9.6%	
16. 虐待者の被虐待体験	395		
あり	138	34.9%	
なし	145	36.7%	
不明	112	28.4%	
17. 虐待者の生育歴（複数）	488 / 209		* 主たる虐待者で集計
一人親家庭	77	36.8%	
複雑な家族構成	20	9.6%	
両親不和・DVあり	156	74.6%	
被虐待体験	133	63.6%	
施設体験あり	14	6.7%	
特になし	43	20.6%	
不明	45	21.5%	
18. 虐待者の虐待についての認識	395		* 主たる虐待者で集計
虐待そのものを認めない	35	8.9%	
行為は認めるが意図は否定	37	9.4%	
行為は認めるがしつけと主張	48	12.2%	
虐待は認めるが援助を拒否	22	5.6%	
虐待を認め援助を受入	196	49.6%	
不明	57	14.4%	
19. 世帯類型の状況	209		* 世帯数で集計
実父母のみ	105	50.2%	
ステップファミリー	44	21.1%	
母子のみ世帯	36	17.2%	
父子のみ世帯	6	2.9%	
父母無し世帯	0	0.0%	
祖父母同居	16	7.7%	
その他	8	3.8%	
20. 虐待者のリスク（複数）	1298 / 395		* 主たる虐待者で集計 島根県版虐待アセスメント項目、評価3以上をカウント
精神障がいまたはその疑い	104	26.3%	
神経症またはその疑い	62	15.7%	
人格障がいまたはその疑い	12	3.0%	
知的障がいまたはその疑い	26	6.6%	
身体上の病気や障がい	16	4.1%	
情緒・感情が不安定	227	57.5%	

【統計項目】

項目	合計		備考
気質・性格上の問題を有する	336	85.1%	←薬物・ギャンブル・借金などの依存症
アルコール依存症またはその疑い	45	11.4%	
その他のアディクション	26	6.6%	
独特の育児観	35	8.9%	
子どもにネガティブな養育態度	172	43.5%	
子どもの気持ちを読み取れない	216	54.7%	
調査時点では該当なし	16	4.1%	
不明	5	1.3%	
21. 主たる生計者の就労状況	209		*世帯数で集計
定職	150	71.8%	
派遣、臨時、パート等	38	18.2%	
無職	11	5.3%	
生保受給	10	4.8%	
その他	4	1.9%	
22. 妊娠期・周産期の問題（複数）	159 / 151		*調査対象：0～就学前
望まない妊娠	6	4.0%	
若年妊娠	58	38.4%	
未熟児等での長期間母子分離	2	1.3%	
母子健康手帳の未発行	1	0.7%	
妊婦健診未受診	1	0.7%	
調査時点では該当なし	58	38.4%	
不明	33	21.9%	
23. 世帯の経済状況の特徴（複数）	450 / 209		*世帯数で集計
多額債務（借金）	53	25.4%	
失業中	23	11.0%	
浪費	30	14.4%	
不安定収入	51	24.4%	
問題なし	209	100.0%	
その他	84	40.2%	
24. 虐待につながる家庭の状況（複数）	779 / 209		*世帯数で集計
孤立	75	35.9%	
経済的困難	135	64.6%	
ひとり親家庭	69	33.0%	
親の再婚により継父母あり	93	44.5%	
夫婦間不和	74	35.4%	
育児疲れ	47	22.5%	
就労の疲労	26	12.4%	
精神病・身体の病気	101	48.3%	
アディクションによる問題	61	29.2%	
独特の育児スキル	28	13.4%	
怠惰な家庭	34	16.3%	
母親の再婚による継父・内縁男性あり	36	17.2%	
25. 処遇・施設入所	42		*施設入所者で集計
乳児院	8	19.0%	
児童養護施設	15	35.7%	
児童自立支援施設	3	7.1%	
障がい児施設	5	11.9%	
その他	11	26.2%	
26. 施設入所に対する虐待者の同意	45		*施設入所方針の者で集計
同意	33	73.3%	
同意せず在宅で指導	3	6.7%	
苦勞して同意	8	17.8%	
接触拒否	1	2.2%	
家裁申立	0	0.0%	
27. 継続指導の状況	386 / 395		←保育所、市の保健師等へのモニタリング依頼
通所	230	58.2%	
モニター依頼	147	37.2%	
他機関でのカウンセリング等	9	2.3%	

女性相談の部

I 業務の概要

(1) 相談業務

日常生活において様々な問題を抱えて悩む女性からの相談に幅広く応じています。

相談は、電話、面接によるほか市町村等が行なう相談会場に出張して行い（巡回相談）、問題解決のための支援、助言及び必要な情報提供を行ないます。

1) 電話相談

気軽に相談できる手段として、女性相談窓口専用の相談ダイヤルを設置し、日常生活のこまごまとした悩みから、夫婦、家庭問題の深刻なものまで幅広く相談を受け、適切な解決方法を共に考え、問題に応じて他の相談機関を紹介しています。

2) 面接相談

直接来所による相談のほか、電話相談から来所となるケース、他の相談機関から紹介されるケースがあります。電話相談では解決しにくい複雑な問題や、暴力被害女性の相談に応じています。

3) 相談状況（令和元年度窓口別相談受付件数）

区分	女性相談センター	女性相談センター西部分室	児童相談所・相談室				計
			出雲	浜田	益田	隠岐	
面接相談	168	134	116	132	73	10	634
電話相談等	1,329	540	437	442	320	30	3,097
計	1,497	674	553	574	393	40	3,731

(2) 女性に対する暴力対策関係機関連絡会

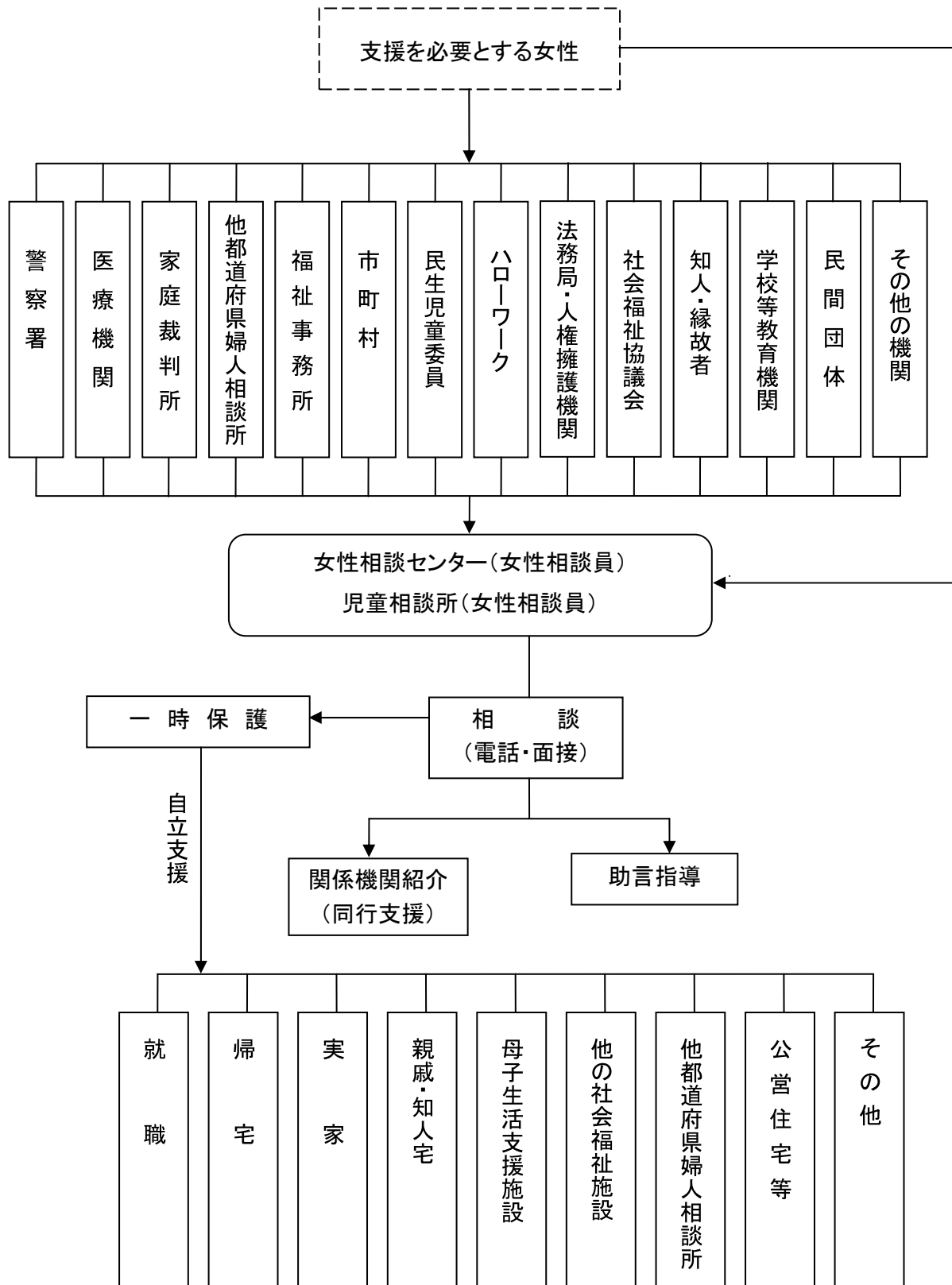
女性に対する暴力の被害者支援について、共通理解と認識を深めるために、圏域ごとに関係機関連絡会を設置し、関係機関相互の連携強化を図っています。

(3) 普及啓発活動

女性保護事業や女性相談窓口の存在について、広く県民に周知を図り、多くの女性に利用してもらえるように、リーフレットの配布等を行なっています。また、「女性に対する暴力対策関係機関連絡会」及び関係団体の会議等において女性相談についての広報・啓発を行なっています。

女性相談員の所属・配置人数	所在地・電話	相談日・相談時間
女性相談センター 4名	島根県松江市北田町48-1 相談ダイヤル：0852-25-8071	電話相談：日～土 (祝日、休日、12/29～1/3を除く) 面接相談：月～金 (祝日、休日、12/29～1/3を除く) 相談時間：8:30～17:00 (ただし土日は12:00～13:00を除く)
	性暴力被害者支援センターたんぽぽ 相談ダイヤル：0852-25-3010	相談時間：月～金 8:30～17:15 (祝日、休日、12/29～1/3を除く)
女性相談センター西部分室 (あすてらす女性相談室) 2名	大田市大田町大田イ 236-4 県立男女共同参画センター内 相談ダイヤル：0854-84-5661	相談日：月～金 (祝日、休日、12/29～1/3を除く) 相談時間：8:30～17:00
中央児童相談所隠岐相談室 1名	隠岐郡隠岐の島町港町塩口 24 相談ダイヤル：08512-2-9810	
出雲児童相談所 2名	出雲市小山町 70 相談ダイヤル：0853-21-8789	
浜田児童相談所 1名	浜田市上府町イ 2591 相談ダイヤル：0855-28-3434	
益田児童相談所 1名	益田市高津 4-7-47 相談ダイヤル：0856-31-1886	

II 女性支援の流れ



県内児童相談所一覧

児童相談所名	所在地	電話番号	FAX番号
島根県中央児童相談所	〒690-0823 松江市西川津町3090-1	(代) 0852-21-3168	0852-21-3163
隠岐相談室	〒685-8601 隠岐郡隠岐の島町港町塩口24	(代) 08512-2-9706 (女) 08512-2-9810	08512-2-9718
島根県出雲児童相談所	〒693-0051 出雲市小山町70	(代) 0853-21-0007 (女) 0853-21-8789	0853-21-0047
島根県浜田児童相談所	〒697-0005 浜田市上府町イ2591	(代) 0855-28-3560 (女) 0855-28-3434	0855-28-3565
島根県益田児童相談所	〒698-0041 益田市高津四丁目7-47	(代) 0856-22-0083 (女) 0856-31-1886	0856-22-0075

※ (女) は女性相談ダイヤル

県内児童福祉施設一覧

(平成31年4月現在)

施設名		設置主体	定員	所在地	電話番号
松江赤十字乳児院		日本赤十字社	30	〒690-0884 松江市南田町162	0852-24-6417
児童養護施設	双樹学院	社福	60	〒690-0012 松江市古志原5-2-25	0852-21-5794
	安来学園	社福	60	〒692-0001 安来市赤江町1768	0854-28-8107
	聖煌寮	社福	50	〒699-3212 浜田市三隅町向野田409	0855-32-0104
自立援助ホーム	雪舟ホーム	個人	6	〒698-0023 益田市常盤町3-8	0856-22-7150
ファミリーホーム	みしょう	社福	6	〒690-0402 松江市島根町大芦5707	080-1936-5975
	カルマーレ	個人	6	〒698-0024 益田市駅前町2-7	0856-22-6130
児童心理療施設	児童心理療育センターみらい	社福	20	〒699-0822 出雲市神西沖町2534-2	0853-43-8020
児童自立支援施設	わかたけ学園	県	48	〒699-0403 松江市宍道町西来待1300	0852-66-0053
福祉型障がい児入所施設	さざなみ学園	社福	30	〒699-0822 出雲市神西沖町2534-2	0853-43-2252
	こくぶ学園	社福	30	〒697-0005 浜田市上府町イ2589	0855-28-0145
	松江学園	社福	20	〒690-0402 松江市島根町大芦5707	0852-85-3115
	仁万の里児童部	社福	10	〒685-0104 隠岐郡隠岐の島町都万2582-1	08512-6-2289
	くるみ邑美園児童部	町	10	〒696-0102 邑智郡邑南町中野3595-18	0855-95-0327
医療型障がい児入所施設	松江整肢学園	社福	90	〒690-0864 松江市東生馬町15-1	0852-36-8011
	島根整肢学園	社福	100	〒695-0001 江津市渡津町1926	0855-52-2442
指定発達支援医療機関	国立病院機構松江医療センター(筋萎縮症)	独立行政法人	80	〒690-0015 松江市上乃木5-8-31	0852-21-6131
	国立病院機構松江医療センター(重症心身障がい)	独立行政法人	80	〒690-0015 松江市上乃木5-8-31	0852-21-6131
母子生活支援施設	東光学園	社福	20 (世帯)	〒690-0823 松江市西川津町832-2	0852-21-2970

