

# 「斐伊川水系中海支川域河川整備計画」の川づくりに関するアンケートにご協力ください

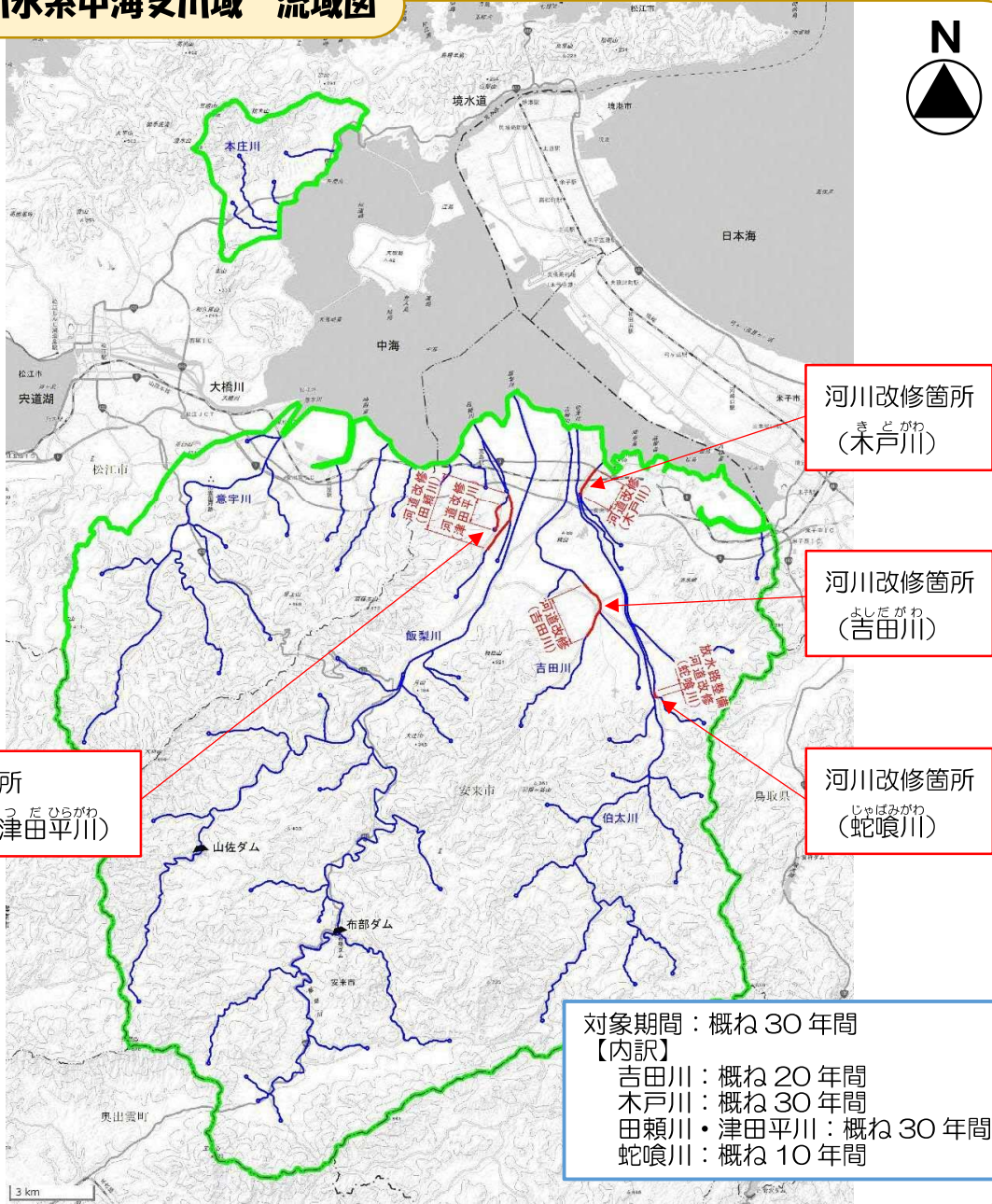
## リーフレットの内容

このリーフレットは、現在、検討を行っている「斐伊川水系中海支川域河川整備計画（素案）」の内容を大まかにまとめたものです。

## アンケートの目的

このアンケートは、斐伊川水系中海支川域にお住いの皆様の「身近に流れている川」への思いや意見をお伺いし、今後の河川整備や維持管理の参考とさせて頂くため実施します。

## 斐伊川水系中海支川域 流域図



## 河川環境について

中海支川域には、河川、広大な水田地帯、中海沿岸域など多様な環境があり、飯梨川の河口は、「日本の重要湿地 500」に選定されています。河川、水田地帯を中心に天然記念物のマガン、特別天然記念物のコウノトリなど多種の鳥類が飛来します。水田地帯の川の流れは緩やかで、オイカワ、ドジョウ、ミナミメダカなどの魚類、ヤナギモ、ミクリ属などの水草類が生息・生育しています。山間部の溪流には、特別天然記念物のオオサンショウウオも生息しています。水質は、河川 A 類型相当で良好な水質が維持されています。一方で、外国からの移入種であるヌートリア、ブルーギル、ミシシippアカミミガメ、オオフサモ、オオキンケイギクなどの特定外来生物も確認されています。

【特別天然記念物】



オオサンショウウオ

【特別天然記念物】



コウノトリ

島根県レッドデータブック（絶滅危惧Ⅱ類）  
環境省レッドリスト（絶滅危惧Ⅱ類）



スナヤツメ

島根県レッドデータブック（巡絶滅危惧）  
環境省レッドリスト（絶滅危惧ⅠB類）



カジカ（中卵型）

## 雨量や水位情報の提供について

洪水による被害をなるべく少なくするため、「島根県水防情報システム」などによりリアルタイムに河川の水位や雨量の情報を提供しています。

島根県 水防情報システム

国土交通省 川の防災情報

川の防災情報へのリンク

「しまね防災メール」では、気象注警報、土砂災害警戒情報、河川洪水予報などの緊急のお知らせを、メールで配信しています。右のQRコードまたはメール（register@bousai-shimane.jp）からご登録ください。



## 過去の水害状況について

中海支川域は、下流域の勾配が緩く中海の水位の影響を受けやすいため、過去から多くの氾濫被害を受けています。近年でも、平成18年7月、平成23年9月、令和3年7月など、台風や豪雨による浸水被害が発生しています。



吉田川（平成23年9月）



蛇喰川（平成23年9月）



木戸川（令和3年7月）



田頼川（令和3年7月）

## 河川利用について



飯梨川「ラブリバー区間」では親水性のある河岸や水際が整備されています。

（国史跡・月山富田城跡近くの道の駅「広瀬・富田城」付近）

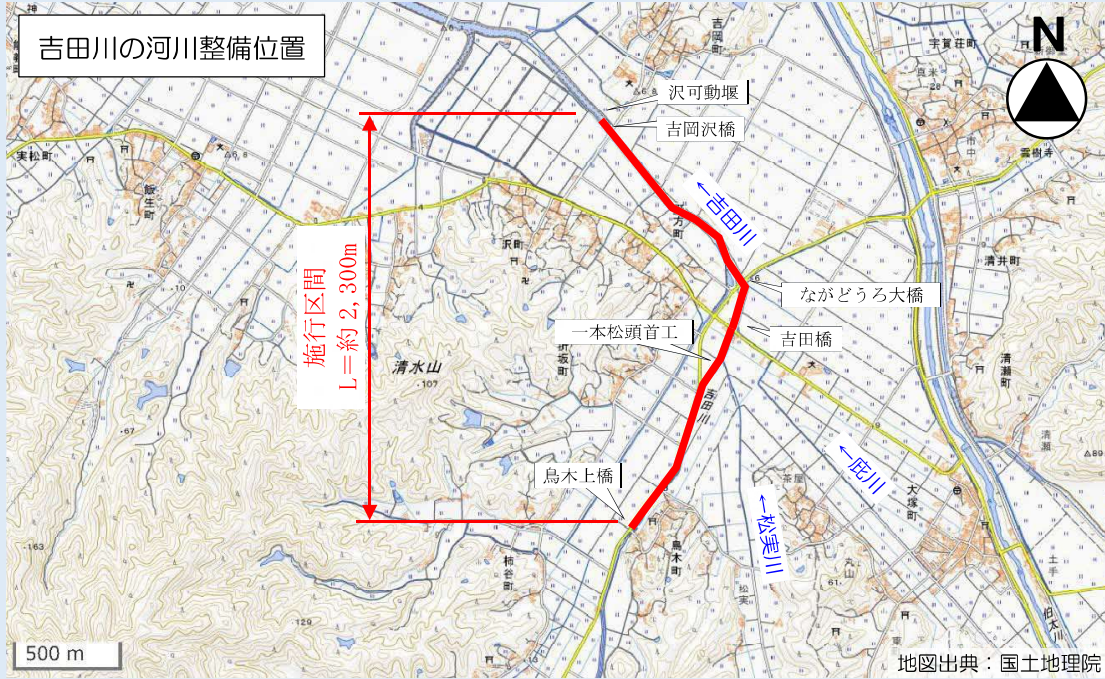


伯太川「水辺の楽校」では、地域住民の世代を越えた交流空間、子供たちと自然のふれあい、学習の場が整備されています。

（井尻小学校前）

【工事の目標・内容】

年超過確率 ※1/10 の規模の洪水に対して、家屋及び農地の浸水被害を防ぐため、河川の拡幅と河床掘削による河道改修を行います。※毎年、1 年間にその規模を超える洪水が発生する確率  
河川整備に際しては、下記のイメージ図のように、生態系への配慮を行います。



【吉田川の河道の状況】

川の流は緩やかで、瀬や淵、水際植生が見られます。堰や水門から取水が行われます。



ながどうろ大橋下流



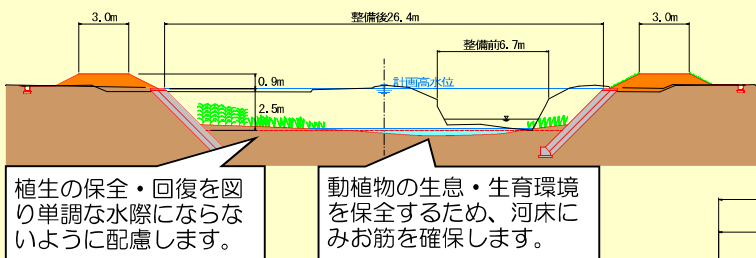
一本松頭首工



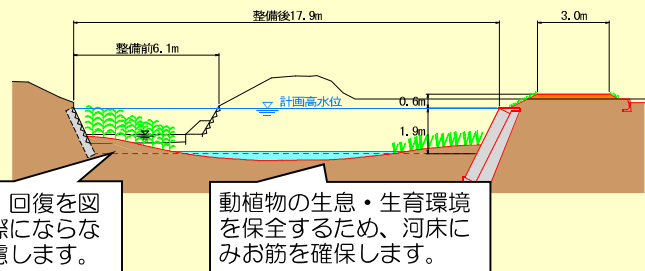
鳥木上橋 下流

【河川改修のイメージ】

ながどうろ大橋下流 250m 付近



吉田橋より上流 700m 付近



※河川改修におけるイメージ断面です。実施にあたっては、今後の調査・検討を踏まえ決定します。

【工事の目標・内容】

年超過確率 1/30 の規模の洪水に対する計画を踏まえ、当面、概ね年超過確率 1/2 の規模の洪水に対して、沿川の市街地への浸水被害を防ぐための河道改修を行います。  
 河川整備に際しては、下記のイメージ図のように、生態系への配慮を行います。



【木戸川の河道の状況】

川の流れは緩やかで、瀬や淵があり、水草や水際植生も見られます。



JR 橋 付近



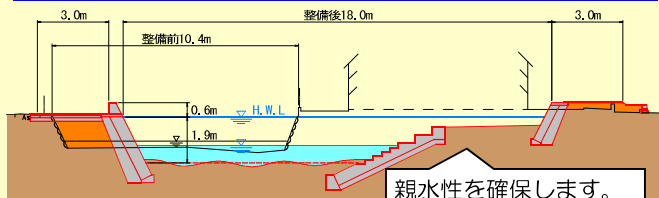
川子橋 下流



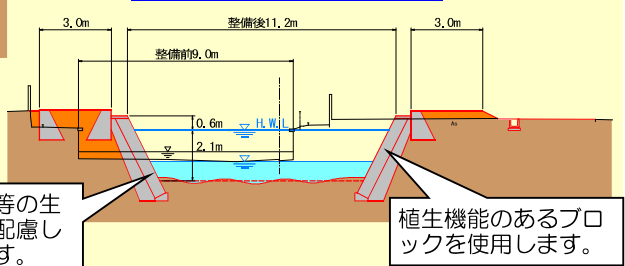
木戸川橋 下流

【河川改修のイメージ】

木戸川「水辺の楽校」区間（木戸橋より下流 110m 付近）



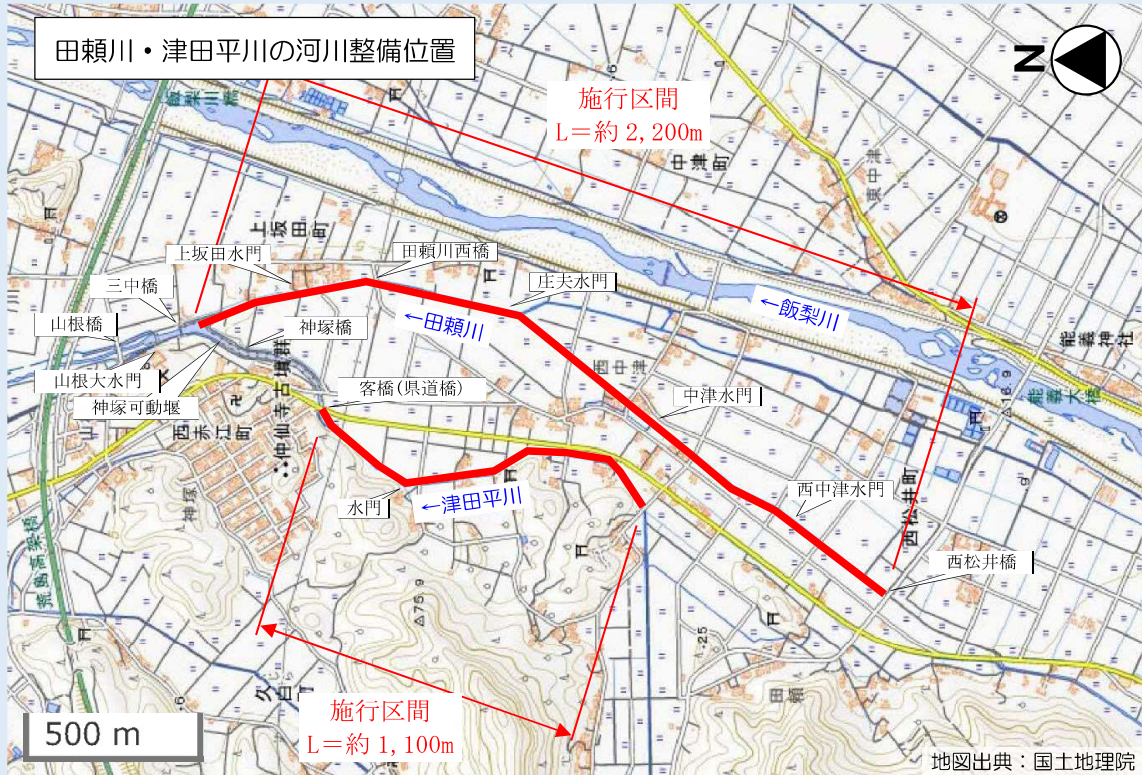
JR 橋より下流 25m 付近



※河川改修におけるイメージ断面です。実施にあたっては、今後の調査・検討を踏まえ決定します。

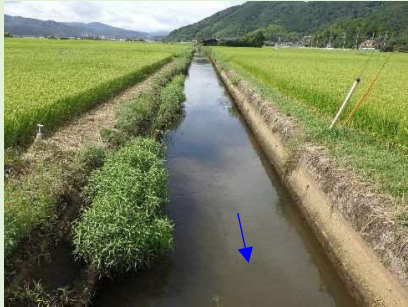
【工事の目標・内容】

年超過確率 1/10 に対して、家屋及び農地の浸水被害を防ぐため、田頼川の安来市上坂田町～西松井町地内、及び、津田平川の安来市西赤江町～中津町地内において河道改修を行います。河川整備に際しては、下記のイメージ図のように、生態系への配慮を行います。



【田頼川・津田平川の河道の状況】

川の流は緩やかで、山付部には河畔林が見られます。堰や水門から取水が行われます。



中津水門付近



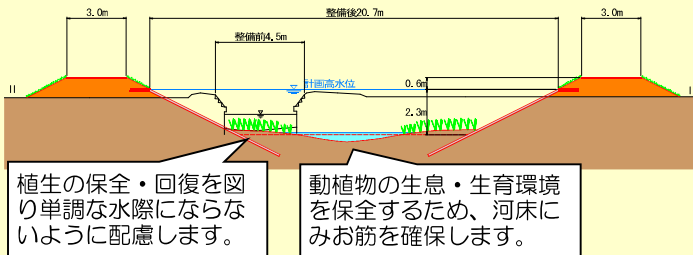
西中津水門付近



客橋上流（津田平川）

【河川改修のイメージ】

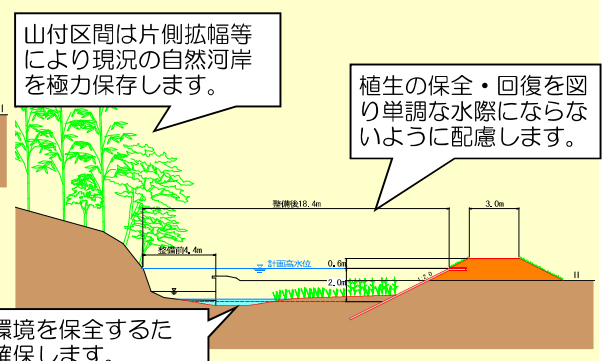
田頼川：赤砂川合流点より上流 100m 付近



植生の保全・回復を図り単調な水際にならないように配慮します。

動植物の生息・生育環境を保全するため、河床にみお筋を確保します。

津田平川：客橋(県道橋)より上流 150m 付近



山付区間は片側拡幅等により現況の自然河岸を極力保存します。

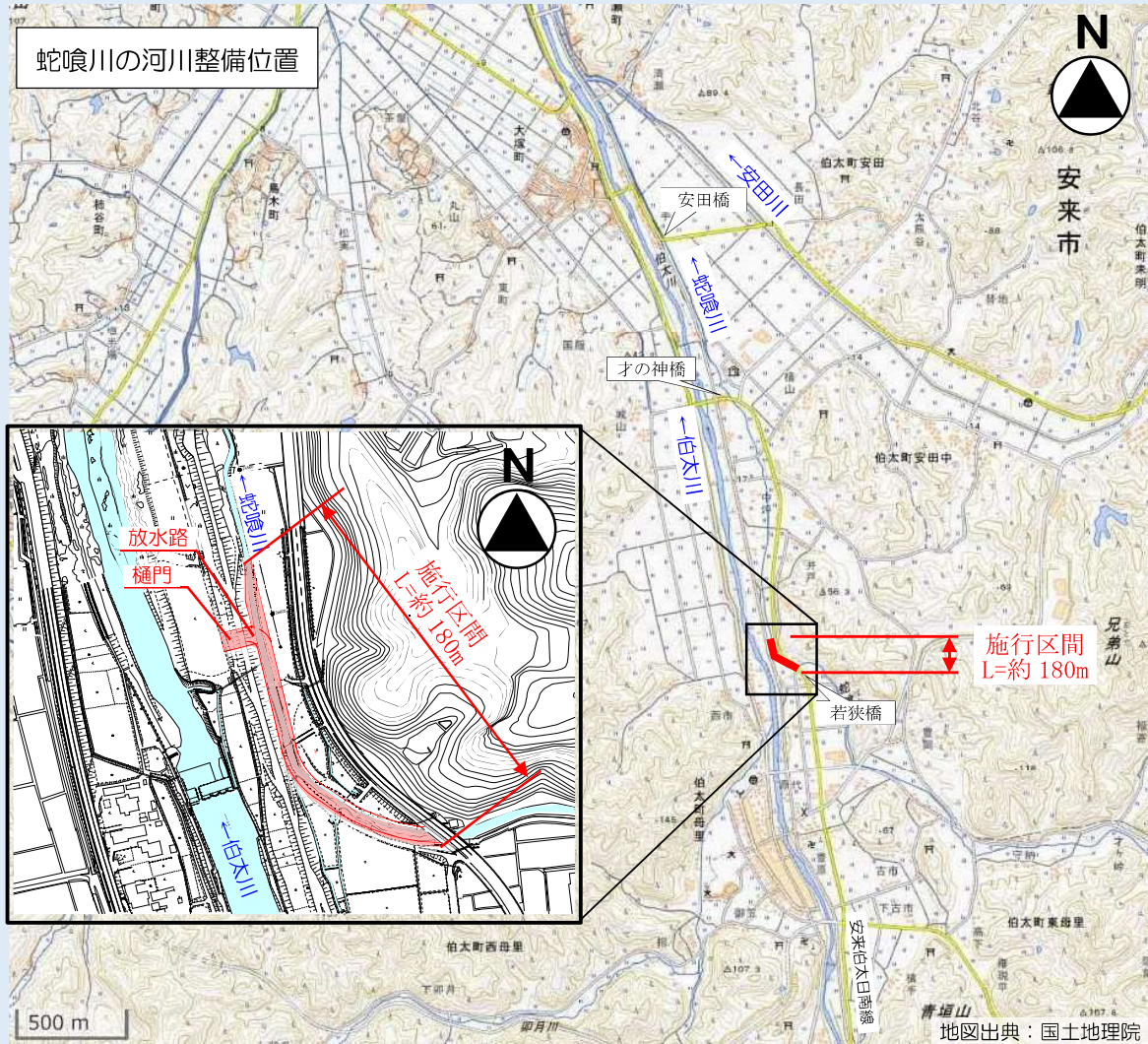
植生の保全・回復を図り単調な水際にならないように配慮します。

動植物の生息・生育環境を保全するため、河床にみお筋を確保します。

※河川改修におけるイメージ断面です。実施にあたっては、今後の調査・検討を踏まえ決定します。

【工事の目標・内容】

年超過確率 1/10 の規模の洪水に対して、家屋及び農地の浸水被害の軽減を図るため、洪水時に伯太川へ水を流すための放水路・樋門の整備、及び、放水路上流の河道改修を行います。河川整備に際しては、下記のイメージ図のように、生態系への配慮を行います。



【蛇喰川の河道の状況】

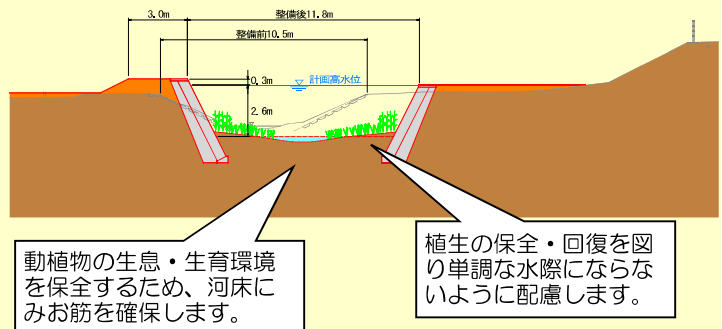
川の流れは緩やかで、瀬や淵があり、水草や水際植生もみられます。



若狭橋下流

【河川改修のイメージ】

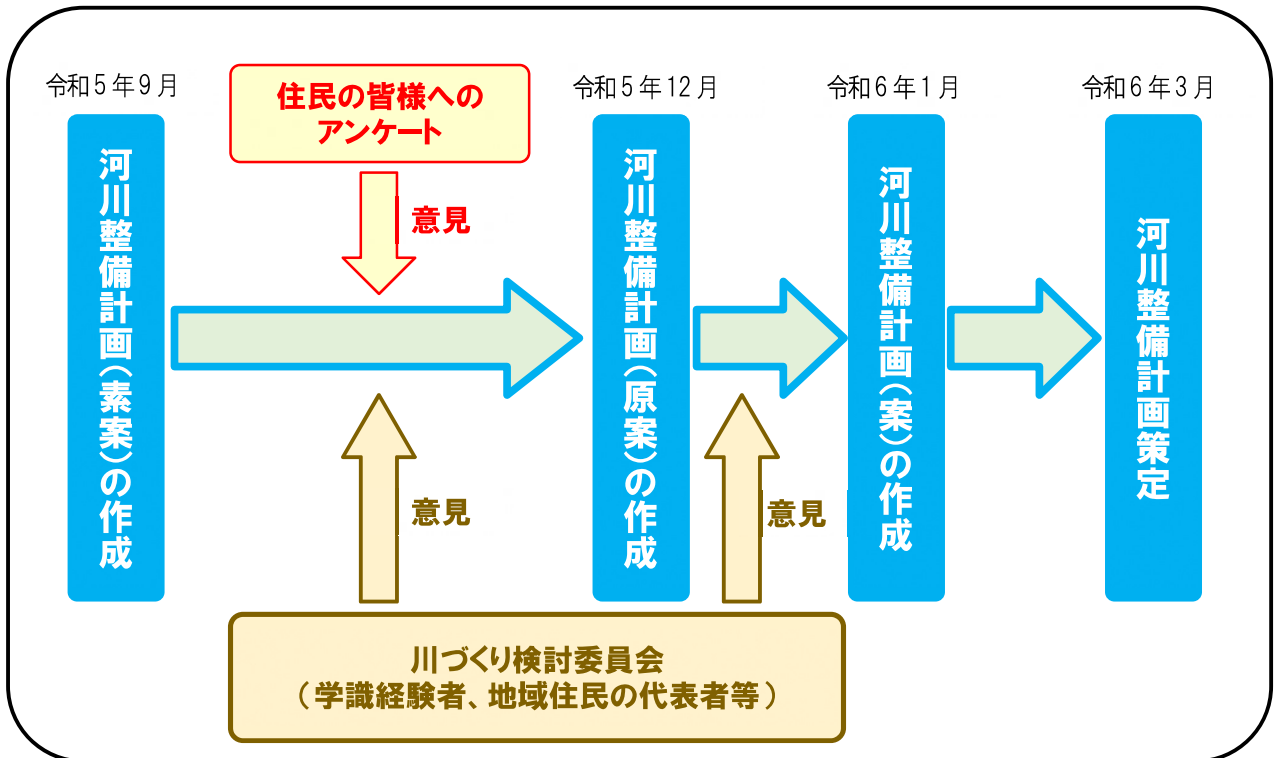
若狭橋より下流 60m 付近



※河川改修におけるイメージ断面です。実施にあたっては、今後の調査・検討を踏まえ決定します。

## 【河川整備計画策定までの流れ】

河川整備計画策は、アンケートに寄せられた地域住民の方々からのご意見、川づくり委員会におけるご意見を反映させ、策定していきます。



## 【アンケートの回答方法】

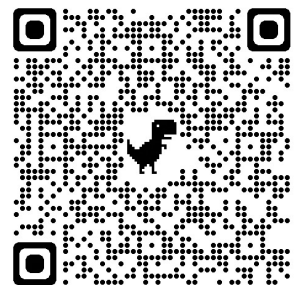
アンケートへの回答は、このリーフレットをご覧いただいたうえで、別紙アンケート用紙またはwebより回答をお願いします。

### ① 【アンケート用紙により回答される場合】

回答用紙は同封の返信用封筒（切手不要）に入れ、**令和5年10月31日（火）**までに投函してください。

### ② 【webにより回答される場合】

右のQRコードを読み取りの上、**令和5年10月31日（火）**までにアンケートにご回答ください。



## 【問い合わせ先】

島根県 土木部 河川課

企画調査係

電話：0852-22-5647

島根県 松江県土整備事務所 広瀬土木事業所

工務課工務第1係

電話：0854-32-4147



# アンケートへのご協力をお願いします

## 回答用紙

このアンケートは、斐伊川水系中海支川域河川整備計画の策定にあたり、皆様のご意見を川づくりの参考にするために実施するものです。回答にあたっては、同封のリーフレットを参考にしてください。ご協力よろしくお願いします。

### ■ご記入にあたって

- ①同封のリーフレットをご確認いただき、本回答用紙に直接記入してください。
- ②回答用紙は、同封の返信用封筒（切手不要）に入れ、**令和5年10月31日（火）まで**に投函してください。

【アンケート提出先】

島根県 松江県土整備事務所 広瀬土木事業所 工務課

### あなたご自身のことについてお聞かせください（選択肢に○してください）

#### Q1 年齢を教えてください

- ① 20代未満
- ② 20代
- ③ 30代
- ④ 40代
- ⑤ 50代
- ⑥ 60代
- ⑦ 70代以上

#### Q2 お住まいの地域を教えてください

- ① 安来市
- ② 安来市以外の島根県の市町村
- ③ 島根県外

#### Q3 中海支川域で最も「身近な川」を教えてください

- ① 吉田川
- ② 木戸川
- ③ 田頼川
- ④ 津田平川
- ⑤ 蛇喰川
- ⑥ 飯梨川
- ⑦ 伯太川
- ⑧ その他（ ）

## 洪水に関する事項について（選択肢に○してください）

中海支川域では平成23年や令和3年などで浸水被害が発生しています。そこで、洪水に対してどのように感じているかお聞かせください。

**Q4** 「身近な川」において、洪水に対して不安に感じたことがありますか

- ① 感じたことがある ② 感じたことはない

**Q5** Q4で「①感じたことがある」を選んだ理由を教えてください【複数回答可】

- ① 大雨のときに水があふれる ② 川の幅が狭い ③ 堤防や護岸の高さが低い  
④ 土がたまっている ⑤ 浸水被害にあったことがある  
⑥ テレビや新聞などで他の河川の氾濫の報道を見かける  
⑦ その他（ ）

## 河川環境に関する事項について（選択肢に○してください）

飯梨川・伯太川をはじめ中海支川域の河川には、多くの生物が生息・生育し、水質は河川A類型相当と良好な状態です。水田地帯を流れる河川は、取水堰が多く、比較的緩やかな流れで、緩流域に生息する生物がみられます。一方で、外来種も多く確認されています。そこで、こうした河川環境について伺います。

**Q6** 「身近な川」の環境に満足していますか

- ① 満足 ② 概ね満足 ③ やや不満 ④ 不満

**Q7** Q6で「①満足」、「②概ね満足」と回答された理由を教えてください【複数回答可】

- ① 水がきれい ② 景観が美しい ③ 自然が豊か  
④ その他（ ）

Q8

Q6で「③ やや不満」、「④不満」と回答された理由を教えてください  
【複数回答可】

- ① ゴミが多い    ② 水が汚い    ③ 普段の水の量が少ない
- ④ 生き物が少ない    ⑤ 外来生物が増えている
- ⑥ 堤防や川の中に草や木が覆い茂っている
- ⑦ その他 ( )

Q9

「身近な川」で、あなたが「現在取り組まれていること」について教えてください【複数回答可】

- ① 草刈    ② ゴミ拾い    ③ 植樹・花植    ④ 生物の保全活動
- ⑤ 環境学習・観察会    ⑥ ハートフルしまねを利用した活動
- ⑦ 何も取り組んでいない
- ⑧ その他 ( )

### 河川利用に関する事項について（選択肢に○してください）

Q10

「身近な川」をどのように利用していますか【複数回答可】

- ① 遊び場（土手・河原・水辺等）    ② 散歩路（堤防等）    ③ 休憩の場
- ④ 自然散策の場（堤防・河原等）    ⑤ イベントの場    ⑥ 利用していない
- ⑦ その他 ( )

Q11

「身近な川」を利用しやすくするために必要だと思われる項目を教えてください【複数回答可】

- ① 水辺に近づきやすくする    ② 堤防を歩きやすくする
- ③ 人が集まりやすい場をつくる    ④ 休憩場所をつくる
- ⑤ 堤防や河原の草刈や樹木の伐採
- ⑥ その他 ( )

