

## 第2章 高齢者の現状と将来

### 1 人口構造の状況

#### (1) 高齢化の進行

● 県人口は昭和30（1955）年の93万人をピークに以後減少に転じ、昭和55（1980）年、昭和60（1985）年は一時増加したものの、平成2（1990）年以降は再び減少傾向が続いている。平成27（2015）年国勢調査から令和2（2020）年国勢調査までの5年間では、2.3万人（△3.3%）減少している。

● 高齢者人口は、令和2（2020）年頃をピークに減少に転じるが、高齢化率は引き続き増加する見込みである。令和2（2020）年の国勢調査によると高齢化率34.2%は、秋田県（37.5%）、高知県（35.5%）、山口県（34.6%）に次いで高く、全国4位となっている。

[参考] 総務省統計局が令和5年4月に公表した人口推計においても、島根県の高齢化率は34.7%で、全国7位。

● 前期高齢者（65～74歳）人口は、令和2（2020）年頃をピークに減少に転じるが、団塊ジュニア世代の高齢化により令和22（2040）年頃には再び増加することが見込まれている。

● 後期高齢者（75歳以上）人口は、計画期間中の令和7（2025）年に団塊の世代が全て後期高齢者となるなど、令和2（2020）年から令和12（2030）年までの10年間では1.6万人（12.8%）の増加が見込まれている。また、85歳以上人口は令和22（2040）年まで増加傾向が続くと見込まれている。

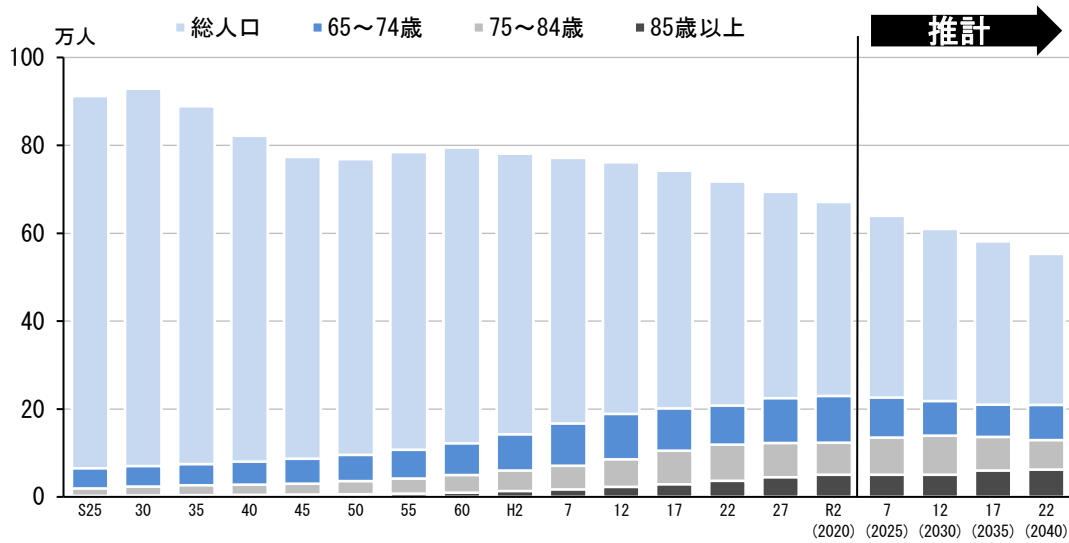
● 生産年齢人口（15～64歳）は、昭和60（1985）年をピークに減少の一途をたどっている。

図表2-1 人口の推移

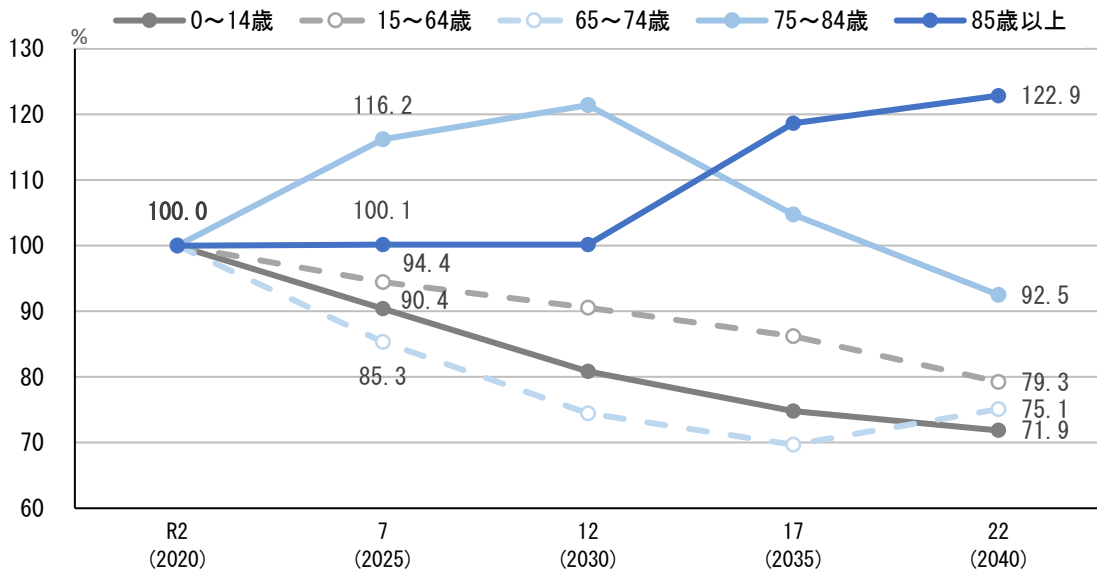
年	島根県								全国							
	人口(人)				割合(%)				割合(%)							
	総数	0～14歳	15～64歳	65歳以上	65～74歳	75歳以上	85歳以上	65歳以上	65～74歳	75歳以上	85歳以上	65歳以上	65～74歳	75歳以上	85歳以上	
S25	912,551	323,864	523,687	64,981	45,656	19,325	2,122	7.1	5.0	2.1	0.2	4.9	3.7	1.3	0.1	
30	929,066	316,171	542,730	70,156	46,805	23,351	2,754	7.6	5.0	2.5	0.3	5.3	3.7	1.6	0.1	
35	888,886	282,596	531,573	74,717	48,279	26,438	3,633	8.4	5.4	3.0	0.4	5.7	4.0	1.7	0.2	
40	821,620	218,403	523,286	79,931	52,099	27,832	4,373	9.7	6.3	3.4	0.5	6.3	4.4	1.9	0.3	
45	773,575	178,457	508,173	86,945	56,639	30,306	5,004	11.2	7.3	3.9	0.6	7.1	4.9	2.1	0.3	
50	768,886	168,072	504,941	95,831	60,296	35,535	5,822	12.5	7.8	4.6	0.8	7.9	5.4	2.5	0.3	
55	784,795	167,310	509,938	107,479	65,750	41,729	7,057	13.7	8.4	5.3	0.9	9.1	6.0	3.1	0.5	
60	794,629	162,817	510,054	121,744	72,185	49,559	9,858	15.3	9.1	6.2	1.2	10.3	6.4	3.9	0.6	
H 2	781,021	143,884	494,253	142,061	82,161	59,900	12,970	18.2	10.5	7.7	1.7	12.1	7.2	4.8	0.9	
7	771,441	126,403	477,919	167,040	96,570	70,470	17,143	21.7	12.5	9.1	2.2	14.6	8.8	5.7	1.3	
12	761,503	111,982	460,103	189,031	103,346	85,685	22,399	24.8	13.6	11.3	2.9	17.4	10.3	7.1	1.8	
17	742,223	100,542	439,471	201,103	96,239	104,864	28,851	27.1	13.0	14.1	3.9	20.2	11.1	9.1	2.3	
22	717,397	92,218	414,153	207,398	88,662	118,736	36,532	29.1	12.4	16.6	5.1	23.0	11.9	11.1	3.0	
27	694,352	86,763	383,287	224,302	102,140	122,162	44,318	32.3	14.7	17.6	6.4	26.6	13.8	12.8	3.9	
R2(2020)	671,126	81,837	359,735	229,554	106,250	123,304	50,298	34.2	15.8	18.4	7.5	28.6	13.8	14.7	4.9	
7(2025)	639,610	73,998	339,741	225,871	90,654	135,217	50,368	35.3	14.2	21.1	7.9	29.6	12.2	17.5	5.7	
12(2030)	610,073	66,181	325,738	218,154	79,128	139,026	50,388	35.8	13.0	22.8	8.3	30.8	11.9	18.8	6.8	
17(2035)	581,453	61,204	310,058	210,191	74,033	136,158	59,686	36.1	12.7	23.4	10.3	32.3	13.2	19.2	8.4	
22(2040)	553,085	58,804	285,130	209,151	79,812	129,339	61,797	37.8	14.4	23.4	11.2	34.8	15.1	19.7	8.9	

資料：令和2年以前は、総務省「国勢調査」（割合は、年齢不詳者を除いて算出）  
 令和7年以降は、国立社会保障・人口問題研究所「日本の地域別将来推計人口」（令和5年推計）  
 及び「日本の将来推計人口」（令和5年推計）  
 ※昭和25年、30年、50年～令和2年は、「総数」に年齢「不詳」の者を含む。  
 ※令和2年及び平成27年は、国勢調査における「参考表：令和2年国勢調査に関する不詳補充結果」  
 及び「参考表：平成27年国勢調査に関する不詳補充結果（遡及集計）」の結果数値を掲載している。

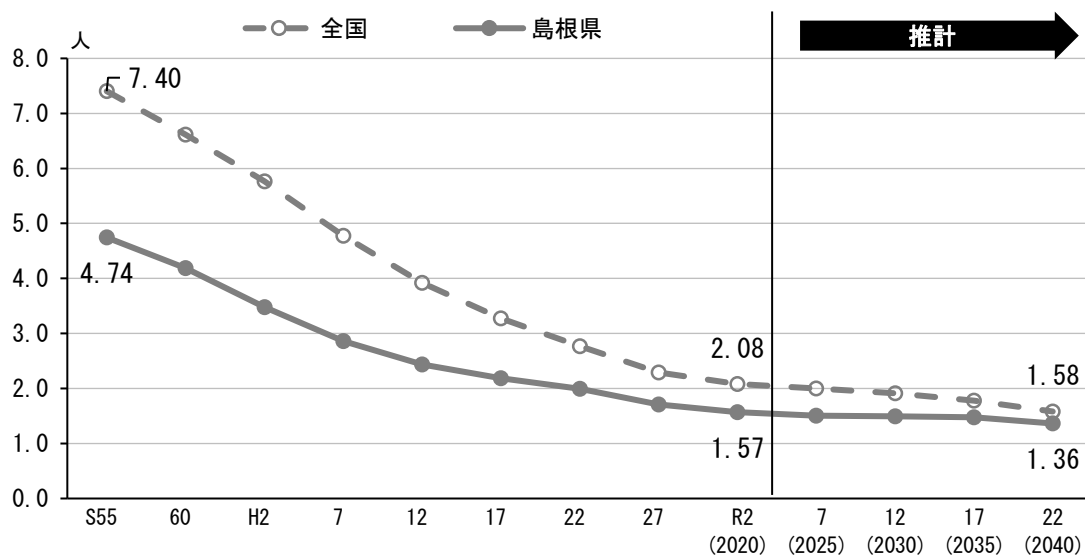
図表2-2 人口の推移



図表2-3 年齢階級別推計人口の伸び率（令和2年=100）



図表2-4 高齢者1人に対する生産年齢（15~64歳）人口の割合



(2) 各地域の高齢化の状況

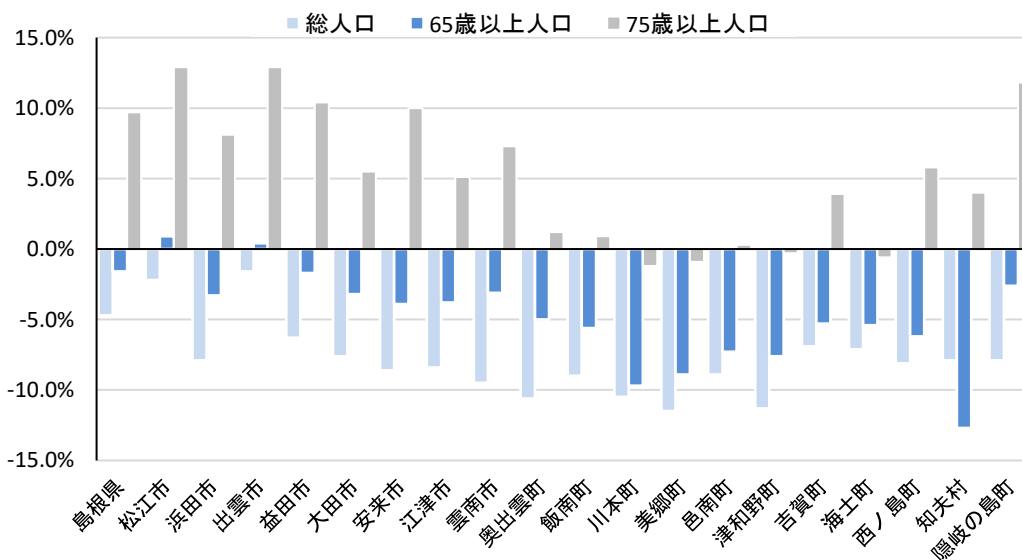
- 後期高齢者（75歳以上）人口は、令和7（2025）年に向けては川本町・美郷町・津和野町・海士町で減少し、それ以外の15市町村で増加する見込みである。令和7（2025）年から令和22（2040）年に向けては、松江市・出雲市で増加が見込まれている。
- 高齢化率は、令和7（2025）年に向けては、知夫村のみ減少すると見込まれている。令和7（2025）年から令和22（2040）年に向けては、8市町村で減少が見込まれている。

図表2-5 市町村別人口

市町村	R2(2020)年					R7(2025)年					R22(2040)年				
	人口(人)		割合(%)			人口(人)		割合(%)			人口(人)		割合(%)		
	総数	65歳以上	65歳以上		75歳以上	総数	65歳以上	65歳以上		75歳以上	総数	65歳以上	65歳以上		75歳以上
			75歳以上	75歳以上				75歳以上	75歳以上						
松江市	203,616	60,425	32,041	29.7	15.7	199,082	60,977	36,175	30.6	18.2	181,933	63,044	37,294	34.7	20.5
浜田市	54,592	19,519	10,573	35.8	19.4	50,270	18,879	11,434	37.6	22.7	41,563	16,227	10,181	39.0	24.5
出雲市	172,775	52,196	27,284	30.2	15.8	170,063	52,409	30,808	30.8	18.1	159,477	53,451	31,610	33.5	19.8
益田市	45,003	17,204	9,089	38.2	20.2	42,163	16,907	10,034	40.1	23.8	33,848	14,379	9,243	42.5	27.3
大田市	32,846	13,275	7,285	40.4	22.2	30,362	12,851	7,685	42.3	25.3	23,565	10,451	6,876	44.3	29.2
安来市	37,062	13,873	7,532	37.4	20.3	33,885	13,328	8,282	39.3	24.4	26,592	11,678	7,370	43.9	27.7
江津市	22,959	9,019	4,901	39.3	21.3	21,035	8,674	5,152	41.2	24.5	16,399	7,380	4,750	45.0	29.0
雲南市	36,007	14,427	7,879	40.1	21.9	32,591	13,983	8,453	42.9	25.9	24,573	11,507	7,674	46.8	31.2
奥出雲町	11,849	5,283	3,030	44.6	25.6	10,593	5,017	3,066	47.4	28.9	7,445	3,805	2,652	51.1	35.6
飯南町	4,577	2,115	1,254	46.2	27.4	4,166	1,997	1,265	47.9	30.4	3,149	1,501	1,077	47.7	34.2
川本町	3,248	1,441	844	44.4	26.0	2,908	1,301	834	44.7	28.7	2,242	935	623	41.7	27.8
美郷町	4,355	2,084	1,203	47.9	27.6	3,854	1,899	1,192	49.3	30.9	2,780	1,324	889	47.6	32.0
邑南町	10,163	4,583	2,667	45.1	26.2	9,259	4,250	2,674	45.9	28.9	7,185	3,398	2,240	47.3	31.2
津和野町	6,875	3,337	1,932	48.5	28.1	6,101	3,082	1,927	50.5	31.6	4,188	2,086	1,447	49.8	34.6
吉賀町	6,077	2,723	1,572	44.8	25.9	5,657	2,579	1,634	45.6	28.9	4,545	2,021	1,410	44.5	31.0
海士町	2,267	905	493	39.9	21.7	2,107	856	490	40.6	23.3	1,766	618	403	35.0	22.8
西ノ島町	2,788	1,289	668	46.2	24.0	2,563	1,209	707	47.2	27.6	2,025	864	604	42.7	29.8
知夫村	634	284	151	44.8	23.8	584	248	157	42.5	26.9	492	185	102	37.6	20.7
隠岐の島町	13,433	5,572	2,906	41.5	21.6	12,367	5,425	3,248	43.9	26.3	9,318	4,297	2,894	46.1	31.1
計	671,126	229,554	123,304	34.2	18.4	639,610	225,871	135,217	35.3	21.1	553,085	209,151	129,339	37.8	23.4

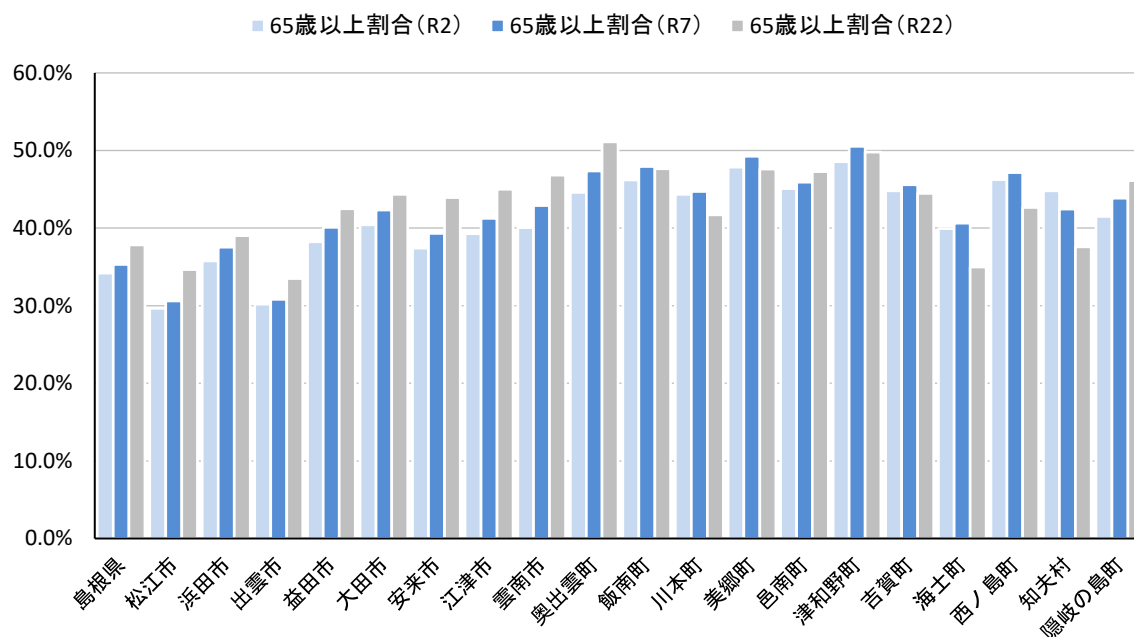
資料：総務省「国勢調査」（令和2年調査）及び国立社会保障・人口問題研究所「日本の地域別将来推計人口」（令和5年推計）

図表2-6 市町村別人口伸び率（令和2年 → 令和7年）

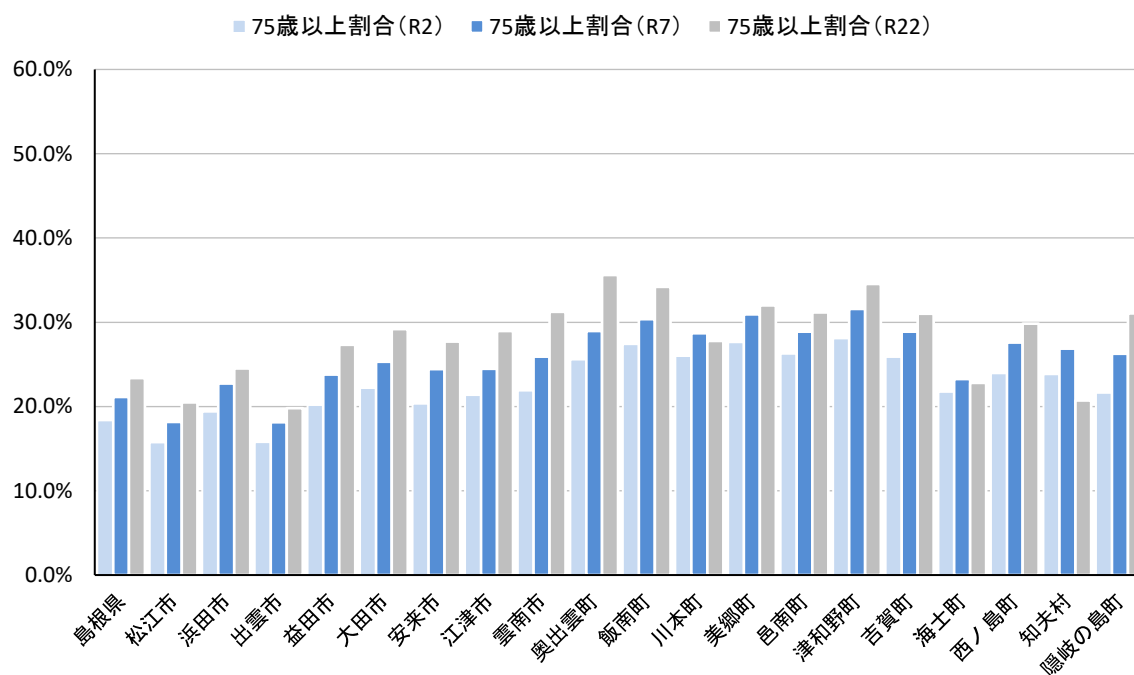


【図表 2-7】 市町村別高齢者割合の推移【令和2年 → 令和7年 → 令和22年】

【65歳以上割合】



【75歳以上割合】



## 2 高齢者世帯の状況

### (1) 高齢者世帯の状況

- 島根県内における令和2（2020）年時点の総世帯数は約26.8万世帯であり、うち高齢夫婦世帯及び高齢単身世帯は約7.2万世帯で、総世帯数の約27%を占めている。
- 高齢単身世帯の割合は13.2%、75歳以上の単身世帯の割合は7.7%で、いずれも全国平均よりも高い。

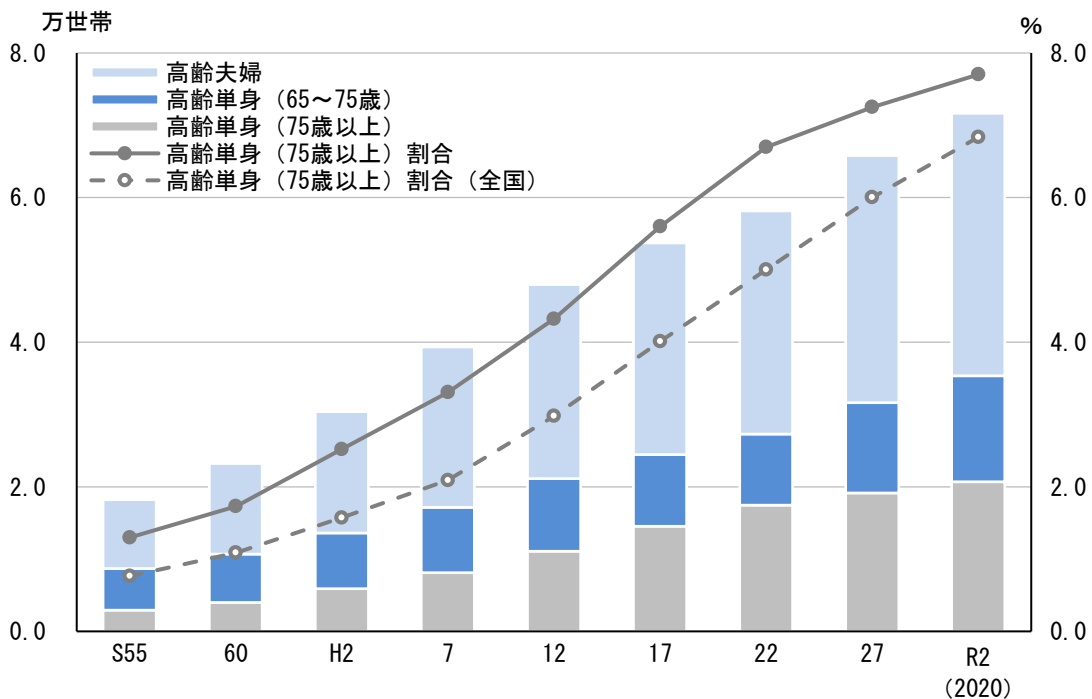
図表2-8 高齢者世帯の推移

年	島根県							全国		
	総世帯数（世帯）				割合（%）			割合（%）		
	高齢夫婦	高齢単身	75歳以上		高齢夫婦	高齢単身	75歳以上	高齢夫婦	高齢単身	75歳以上
S55	225,720	9,485	8,709	2,931	4.2	3.9	1.3	2.9	2.5	0.8
60	231,795	12,525	10,702	4,007	5.4	4.6	1.7	3.7	3.1	1.1
H2	235,014	16,773	13,615	5,925	7.1	5.8	2.5	4.8	4.0	1.6
7	244,996	22,157	17,160	8,101	9.0	7.0	3.3	6.3	5.0	2.1
12	256,508	26,826	21,124	11,088	10.5	8.2	4.3	7.8	6.5	3.0
17	259,289	29,290	24,452	14,522	11.3	9.4	5.6	9.1	7.9	4.0
22	260,921	30,872	27,279	17,477	11.8	10.5	6.7	10.1	9.2	5.0
27	264,080	34,160	31,636	19,152	12.9	12.0	7.3	11.4	11.1	6.0
R2(2020)	268,462	36,340	35,331	20,678	13.5	13.2	7.7	11.7	12.1	6.8

資料：総務省「国勢調査」

【注】総世帯数には、施設等の世帯は含まない（高齢夫婦世帯とは、夫65歳以上、妻60歳以上の世帯をいう。）。

図表2-9 高齢者世帯の推移（グラフ）



(2) 各地域の高齢者世帯の状況

- 総世帯数に占める高齢単身世帯の割合は、県平均で13.2%であるが、19市町村中15市町村で県平均を上回っており、20%を超える市町村も7市町村ある。

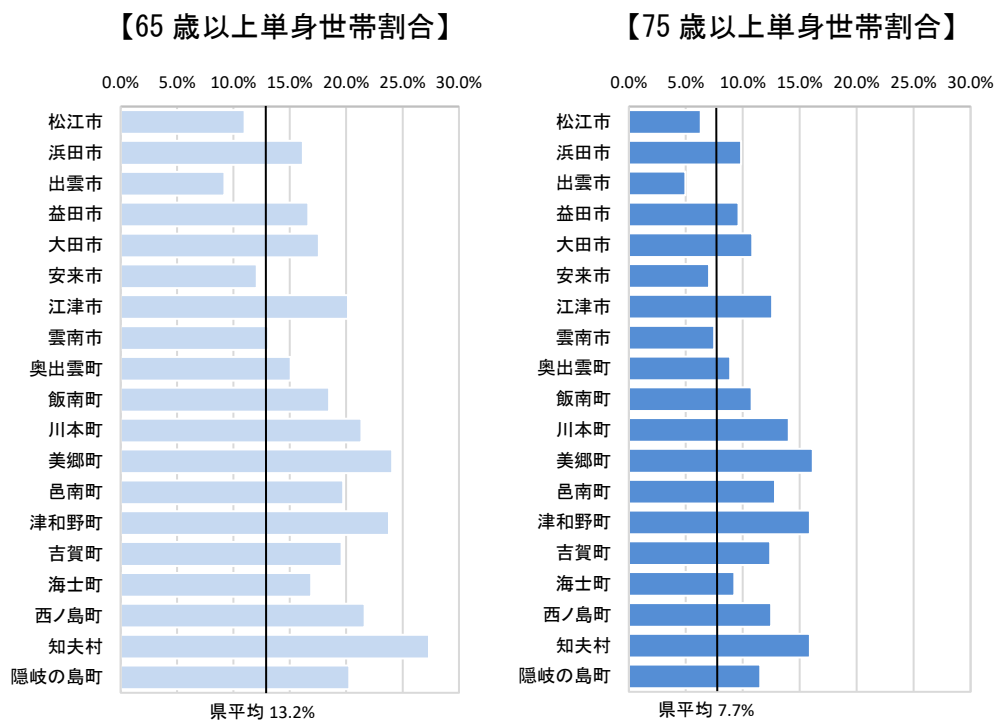
図表2-10 高齢者世帯の状況（令和2年）

市町村	総世帯数（世帯）				割合（%）		
		高齢夫婦	高齢単身	75歳以上	高齢夫婦	高齢単身	75歳以上
松江市	85,329	9,962	9,384	5,392	11.7	11.0	6.3
浜田市	23,821	3,428	3,849	2,344	14.4	16.2	9.8
出雲市	64,211	7,042	5,913	3,191	11.0	9.2	5.0
益田市	18,805	3,172	3,126	1,812	16.9	16.6	9.6
大田市	13,296	2,279	2,337	1,439	17.1	17.6	10.8
安来市	12,798	1,789	1,545	902	14.0	12.1	7.0
江津市	9,894	1,698	1,994	1,243	17.2	20.2	12.6
雲南市	12,391	1,789	1,620	929	14.4	13.1	7.5
奥出雲町	4,341	679	654	386	15.6	15.1	8.9
飯南町	1,754	317	324	189	18.1	18.5	10.8
川本町	1,396	281	298	196	20.1	21.3	14.0
美郷町	1,835	367	442	296	20.0	24.1	16.1
邑南町	3,958	770	781	508	19.5	19.7	12.8
津和野町	3,084	610	734	490	19.8	23.8	15.9
吉賀町	2,822	520	553	350	18.4	19.6	12.4
海士町	1,060	206	179	98	19.4	16.9	9.2
西ノ島町	1,409	290	305	176	20.6	21.6	12.5
知夫村	340	65	93	54	19.1	27.4	15.9
隠岐の島町	5,918	1,076	1,200	683	18.2	20.3	11.5
計	268,462	36,340	35,331	20,678	13.5	13.2	7.7

資料：総務省「国勢調査」(令和2年調査)

【注】総世帯数には、施設等の世帯は含まない(高齢夫婦世帯とは、夫65歳以上、妻60歳以上の世帯をいう。)

図表2-11 高齢単身世帯割合（令和2年）



### 3 介護を要する高齢者の状況

#### (1) 要介護（要支援）認定者の状況

- 令和5（2023）年10月末時点の県内の要介護（要支援）認定者（第1号被保険者）は約4万7千人で、高齢者全体に占める割合（認定率）は20.9%（全国平均19.3%）である。
- 前期高齢者（65～74歳）の認定率は、全国平均よりやや低い水準で推移しているが、後期高齢者（75歳以上）の認定率は、年齢の高い高齢者の割合が多いことを反映し、全国平均を上回った状態で推移している。
- 認定率の大小に大きな影響を及ぼす第1号被保険者の性・年齢別人口構成の影響を除外して他自治体等との比較が行えるよう、厚生労働省では地域包括ケア「見える化」システムにおいて「調整済み要介護認定率」を公表しているが、これによると、令和4（2022）年は、全国平均19.0%に対し島根県は18.2%（調整前20.7%）と全国平均を下回る状況にある。

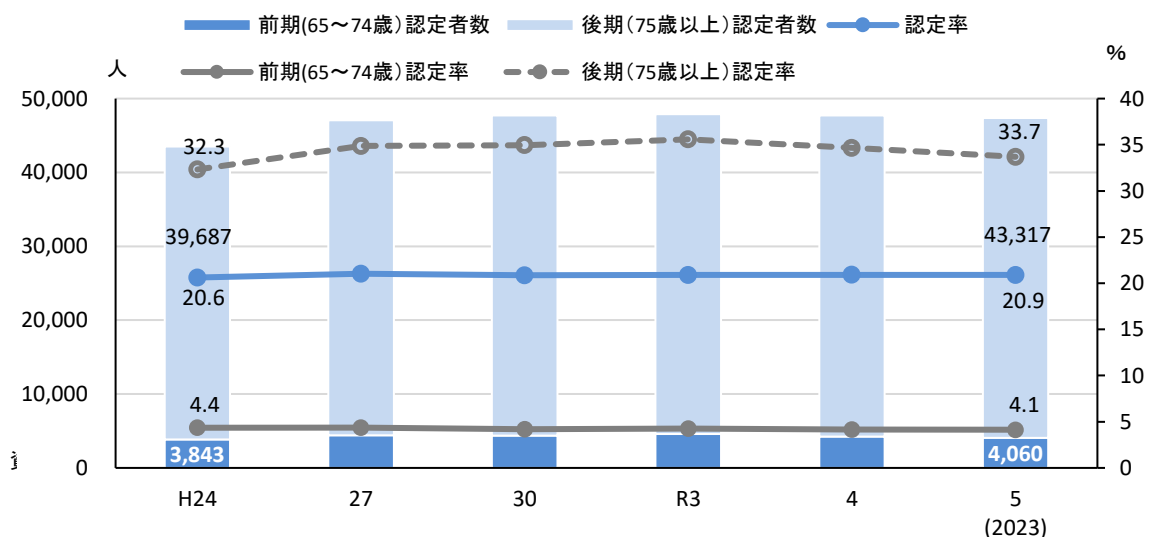
図表2-12 人口・認定者数・認定率の推移

		H24	27	30	R3	4	5	R5/H24
島根県	65歳以上人口(人)※	211,101	223,685	228,655	229,166	228,179	226,718	107.4%
	前期(65～74歳)	88,315	101,454	104,678	107,474	102,738	98,123	111.1%
	後期(75歳以上)	122,786	122,231	123,977	121,692	125,441	128,595	104.7%
	認定者(人)	43,530	47,044	47,716	47,891	47,726	47,377	108.8%
	前期(65～74歳)	3,843	4,414	4,383	4,586	4,256	4,060	105.6%
	後期(75歳以上)	39,687	42,630	43,333	43,305	43,470	43,317	109.1%
認定率(%)		20.6	21.0	20.9	20.9	20.9	20.9	101.3%
	前期(65～74歳)	4.4	4.4	4.2	4.3	4.1	4.1	95.1%
	後期(75歳以上)	32.3	34.9	35.0	35.6	34.7	33.7	104.2%
全国	認定率(%)	17.5	18.0	18.3	18.8	19.1	19.3	110.3%
	前期(65～74歳)	4.4	4.4	4.3	4.4	4.4	4.4	100.2%
	後期(75歳以上)	31.1	32.8	32.1	32.5	31.9	31.4	100.8%

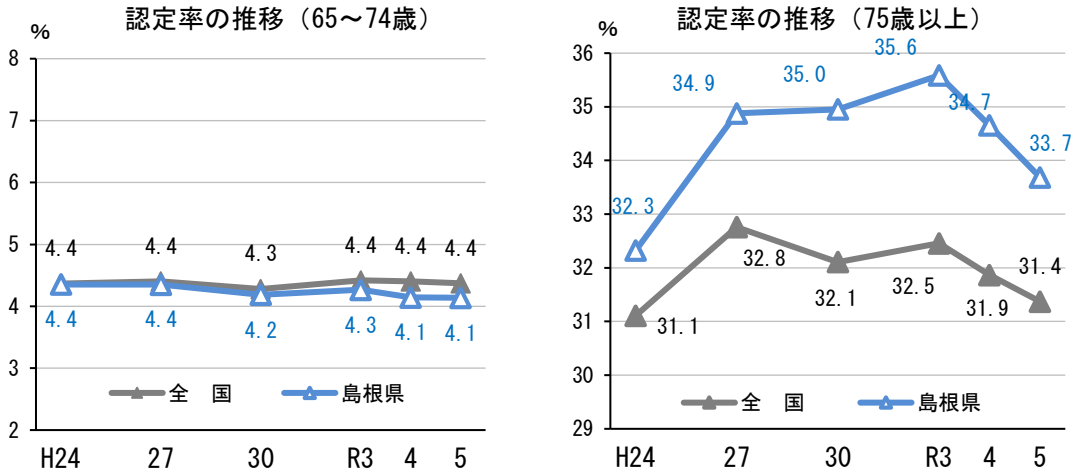
資料：厚生労働省「介護保険事業状況報告（月報）・各年10月末現在」

※65歳以上人口＝厚生労働省「介護保険事業報告（月報）・各年10月末現在」の第1号被保険者数

図表2-13 認定者数・認定率（前期高齢者・後期高齢者）の推移（グラフ）



図表2-14 認定率の推移



資料：厚生労働省「介護保険事業状況報告（月報）・各年10月末現在」

図表2-15 調整済み要介護（要支援）認定率（令和4年度）

都道府県	認定率	調整後認定率	都道府県	認定率	調整後認定率	都道府県	認定率	調整後認定率	都道府県	認定率	調整後認定率
全国	19.0	19.0	千葉県	17.4	18.5	三重県	18.9	18.7	徳島県	19.9	19.1
北海道	20.6	20.5	東京都	20.2	19.9	滋賀県	17.9	18.5	香川県	19.6	18.8
青森県	17.9	17.8	神奈川県	18.7	19.2	京都府	22.2	21.8	愛媛県	20.9	19.8
岩手県	19.3	18.1	新潟県	18.6	17.7	大阪府	23.1	23.3	高知県	19.2	17.4
宮城県	18.6	18.9	富山県	19.3	18.4	兵庫県	20.8	20.8	福岡県	19.2	19.4
秋田県	20.0	18.4	石川県	17.8	17.6	奈良県	19.4	19.6	佐賀県	18.0	17.4
山形県	17.4	16.1	福井県	17.4	16.6	和歌山県	21.9	20.8	長崎県	19.7	19.0
福島県	19.2	18.9	山梨県	16.1	15.5	鳥取県	19.4	18.0	熊本県	19.3	18.1
茨城県	15.8	16.8	長野県	17.1	15.6	<b>島根県</b>	<b>20.7</b>	<b>18.2</b>	大分県	18.6	17.5
栃木県	16.0	17.1	岐阜県	17.4	17.4	岡山県	20.9	19.8	宮崎県	16.1	15.4
群馬県	17.5	17.8	静岡県	16.7	16.8	広島県	19.4	18.9	鹿児島県	19.0	17.9
埼玉県	16.7	18.3	愛知県	17.4	18.3	山口県	19.0	17.9	沖縄県	17.8	18.7

資料：厚生労働省「地域包括ケア「見える化」システム（令和4年度）」

【注】図表2-12とは資料の出典が異なるため、要介護（要支援）認定率は一致しない。

(2) 年齢・男女別の認定率の状況

- 認定率は年齢とともに上昇し、男性よりも女性の認定率が高く、とりわけ85歳以上の女性の認定率が高くなっている。この傾向については全国平均との大きな差はない。

図表2-16 年齢・男女別の人口・認定者数・認定率

(単位：人・%)

	島根県									全国		
	総数	男性		女性		総数	認定率		総数	男性	女性	
		認定者	認定率	認定者	認定率		認定者	認定率				
65~69歳	44,718	1,140	2.5	22,149	668	3.0	22,569	472	2.1	2.8	3.1	2.4
70~74歳	54,358	2,920	5.4	26,323	1,526	5.8	28,035	1,394	5.0	5.6	5.9	5.4
75~79歳	43,876	4,771	10.9	20,306	2,140	10.5	23,570	2,631	11.2	11.5	10.5	12.4
80~84歳	33,096	7,946	24.0	13,387	2,647	19.8	19,709	5,299	26.9	25.4	20.4	29.0
85~89歳	27,700	12,913	46.6	9,630	3,532	36.7	18,070	9,381	51.9	47.2	37.2	52.9
90歳以上	23,401	17,687	75.6	5,761	3,494	60.6	17,640	14,193	80.5	73.1	60.7	77.4
計	227,149	47,377	20.9	97,556	14,007	14.4	129,593	33,370	25.7	19.1	13.9	23.2

資料：人口＝島根県統計調査課「令和5年島根の人口移動と推計人口（速報）・令和5年10月1日現在の推計人口」

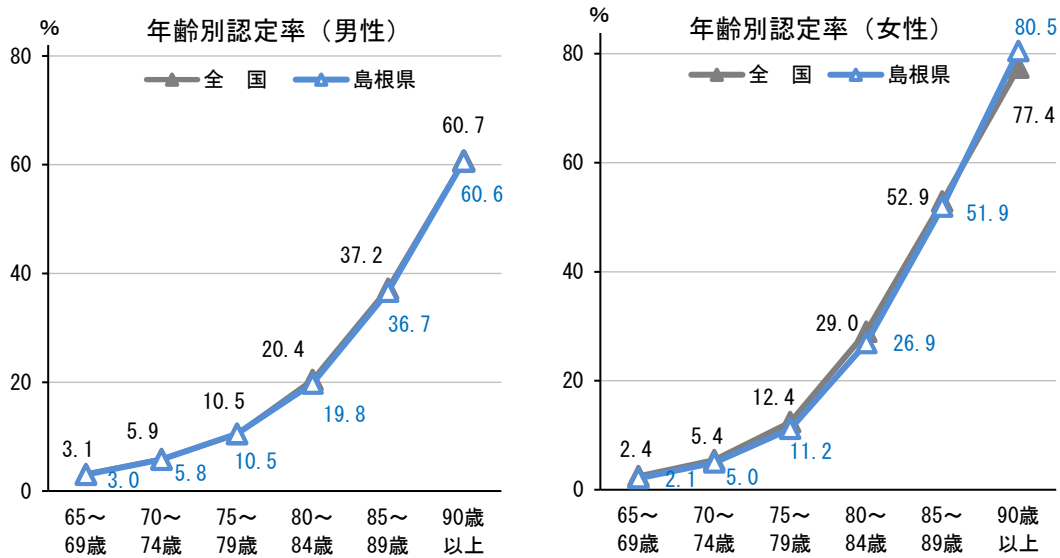
認定者数＝厚生労働省「介護保険事業状況報告（月報）・令和5年10月末現在」

全国の認定率は、総務省「人口推計（令和5年10月分）・令和5年10月1日現在（概算値）」により算定

【注】図表2-12とは資料の出典が異なるため、要介護（要支援）認定率は一致しない。



図表2-17 年齢・男女別の認定率



(3) 要介護度別の認定率

- 介護度別の認定率をみると、いずれの介護度においても前期高齢者(65歳～74歳)よりも後期高齢者(75歳以上)の認定率が高く、全国と比較すると、後期高齢者において要介護1・2の認定率が特に高い傾向にある。

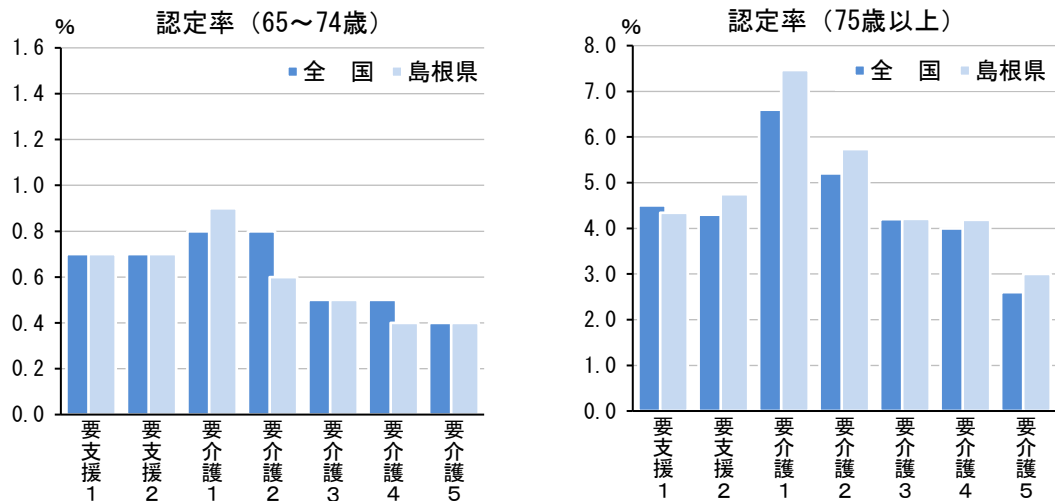
図表2-18 要介護度別の認定者数・認定率（令和5年度）

	島根県						全国		
	65歳以上(人)		65～74歳(人)		75歳以上(人)		認定率 (%)		
	認定者数	認定率 (%)	認定者数	認定率 (%)	認定者数	認定率 (%)	65歳以上	65～74歳	75歳以上
総数※	226,718		98,123		128,595				
認定者数	47,377	20.9	4,060	4.1	43,317	33.7	19.3	4.4	31.4
要支援1	6,241	2.8	656	0.7	5,585	4.3	2.8	0.7	4.5
要支援2	6,792	3.0	689	0.7	6,103	4.7	2.7	0.7	4.3
要介護1	10,441	4.6	842	0.9	9,599	7.5	4.0	0.8	6.6
要介護2	8,005	3.5	631	0.6	7,374	5.7	3.2	0.8	5.2
要介護3	5,901	2.6	492	0.5	5,409	4.2	2.5	0.5	4.2
要介護4	5,791	2.6	405	0.4	5,386	4.2	2.5	0.5	4.0
要介護5	4,206	1.9	345	0.4	3,861	3.0	1.6	0.4	2.6

資料：厚生労働省「介護保険事業状況報告（月報）・令和5年10月末現在」

※総数＝厚生労働省「介護保険事業報告（月報）・令和5年10月末現在」の第1号被保険者数

図表2-19 要介護度別の認定率（令和5年度）



(4) 圏域別の認定率

- 圏域ごとの調整済み認定率（厚生労働省「地域包括ケア「見える化」システム、令和4（2022）年度、図表2-21参照）を見ると、多くの圏域で全国平均を下回っている。

図表2-20 要介護度別の認定率（圏域別、令和5年度）

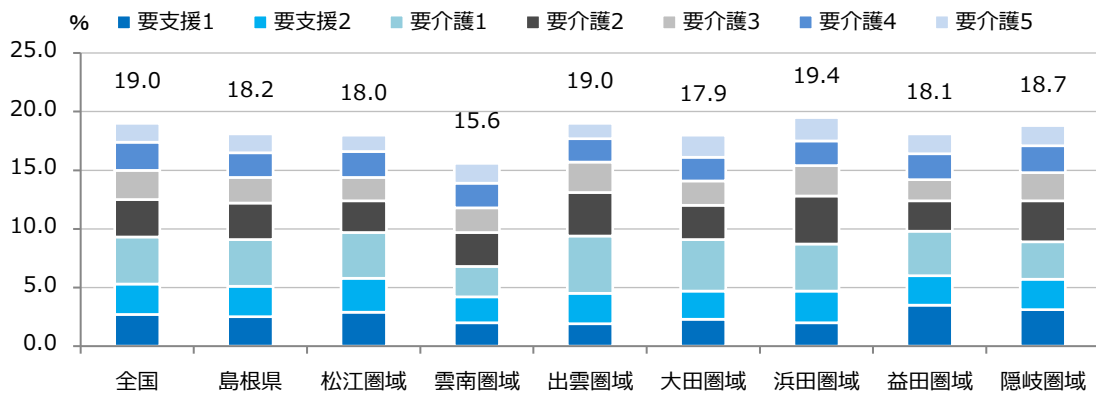
（単位：人・％）

圏域		総数※	認定者							
			要支援1	要支援2	要介護1	要介護2	要介護3	要介護4	要介護5	
松江	前期(65～74歳)	31,826	1,393	277	261	242	173	169	166	105
	認定率		4.4	0.9	0.8	0.8	0.5	0.5	0.5	0.3
	後期(75歳以上)	41,289	13,369	2,022	2,069	2,927	1,946	1,506	1,792	1,107
	認定率		32.4	4.9	5.0	7.1	4.7	3.6	4.3	2.7
雲南	前期(65～74歳)	9,056	303	47	67	41	57	36	30	25
	認定率		3.3	0.5	0.7	0.5	0.6	0.4	0.3	0.3
	後期(75歳以上)	12,460	3,874	493	531	676	692	542	518	422
	認定率		31.1	4.0	4.3	5.4	5.6	4.3	4.2	3.4
出雲	前期(65～74歳)	23,355	1,002	125	141	292	172	131	74	67
	認定率		4.3	0.5	0.6	1.3	0.7	0.6	0.3	0.3
	後期(75歳以上)	28,773	9,762	932	1,358	2,542	1,896	1,337	1,048	649
	認定率		33.9	3.2	4.7	8.8	6.6	4.6	3.6	2.3
大田	前期(65～74歳)	8,695	358	57	56	89	49	44	29	34
	認定率		4.1	0.7	0.6	1.0	0.6	0.5	0.3	0.4
	後期(75歳以上)	12,263	4,400	544	534	1,046	687	530	557	502
	認定率		35.9	4.4	4.4	8.5	5.6	4.3	4.5	4.1
浜田	前期(65～74歳)	11,764	481	62	71	89	100	60	40	59
	認定率		4.1	0.5	0.6	0.8	0.9	0.5	0.3	0.5
	後期(75歳以上)	16,006	5,806	521	815	1,171	1,213	808	680	598
	認定率		36.3	3.3	5.1	7.3	7.6	5.0	4.2	3.7
益田	前期(65～74歳)	9,903	373	66	71	70	50	40	42	34
	認定率		3.8	0.7	0.7	0.7	0.5	0.4	0.4	0.3
	後期(75歳以上)	13,328	4,520	811	580	973	658	463	582	453
	認定率		33.9	6.1	4.4	7.3	4.9	3.5	4.4	3.4
隠岐	前期(65～74歳)	3,524	150	22	22	19	30	12	24	21
	認定率		4.3	0.6	0.6	0.5	0.9	0.3	0.7	0.6
	後期(75歳以上)	4,476	1,586	262	216	264	282	223	209	130
	認定率		35.4	5.9	4.8	5.9	6.3	5.0	4.7	2.9

資料：厚生労働省「介護保険事業状況報告（月報）・令和5年10月末現在」

※総数＝厚生労働省「介護保険事業報告（月報）・令和5年10月末現在」の第1号被保険者数

図表 2-21 圏域別調整済み認定率（令和4年度）



資料：厚生労働省 地域包括ケア「見える化」システム（令和4年度）

(5) 要介護（要支援）認定者の見込み

- 認定者数は第9期（R6（2024）～R8（2026）年度）中は概ね横ばいで推移するが、令和22（2040）年度に向けては増加し、約5万1千人になると見込まれる。
- 認定率は第9期でほぼ横ばいであるが、令和22（2040）年度には24.5%程度となる見込みである。

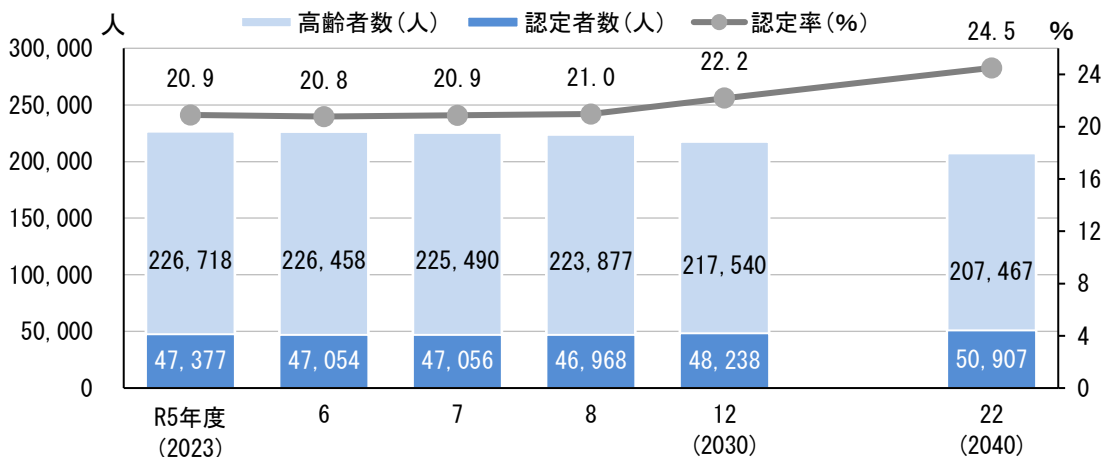
図表 2-22 要介護度別認定者数等の見込み（第1号被保険者）

	R5年度 (2023)	6年度	7年度	8年度	12年度 (2030)		22年度 (2040)	
					R8/R5	R12/R5	R22/R5	
65歳以上人口(人)※	226,718	226,458	225,490	223,877	98.7%	217,540	96.0%	207,467
認定者数(人)	47,377	47,054	47,056	46,968	99.1%	48,238	101.8%	50,907
要支援1	6,241	6,280	6,304	6,289	100.8%	6,536	104.7%	6,646
要支援2	6,792	6,629	6,620	6,619	97.5%	6,843	100.8%	7,017
要介護1	10,441	10,365	10,342	10,323	98.9%	10,647	102.0%	11,289
要介護2	8,005	7,930	7,927	7,919	98.9%	8,106	101.3%	8,662
要介護3	5,901	5,893	5,905	5,898	99.9%	6,041	102.4%	6,491
要介護4	5,791	5,756	5,776	5,759	99.4%	5,856	101.1%	6,374
要介護5	4,206	4,201	4,182	4,161	98.9%	4,209	100.1%	4,428
認定率(%)	20.9	20.8	20.9	21.0	100.4%	22.2	106.1%	24.5

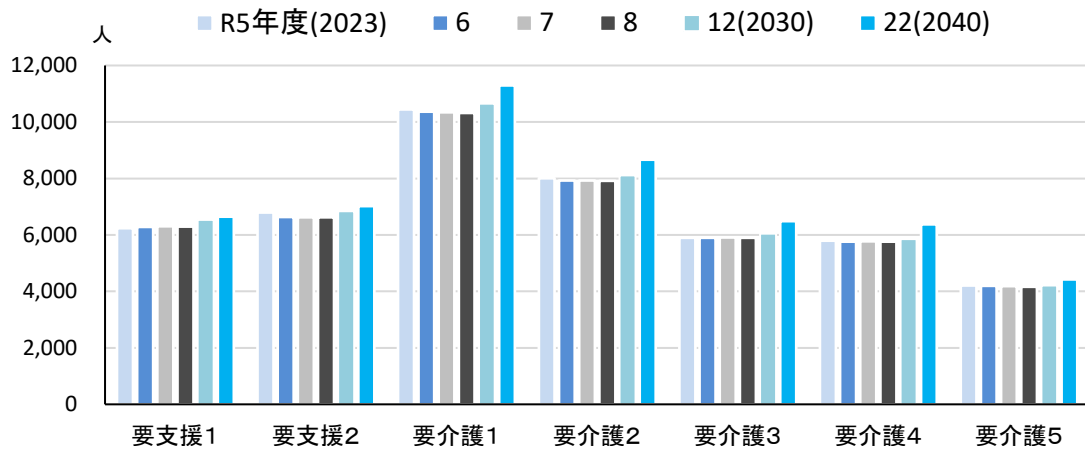
資料：令和5年度…厚生労働省「介護保険事業状況報告（月報）・令和5年10月末現在」  
令和6年度以降…各保険者推計

※65歳以上人口＝厚生労働省「介護保険事業報告（月報）・令和5年10月末現在」の第1号被保険者数

図表 2-23 認定者数等の見込み



図表2-24 要介護度別認定者数の見込み



図表2-25 認定者数の見込み(圏域別)

(単位: 人・%)

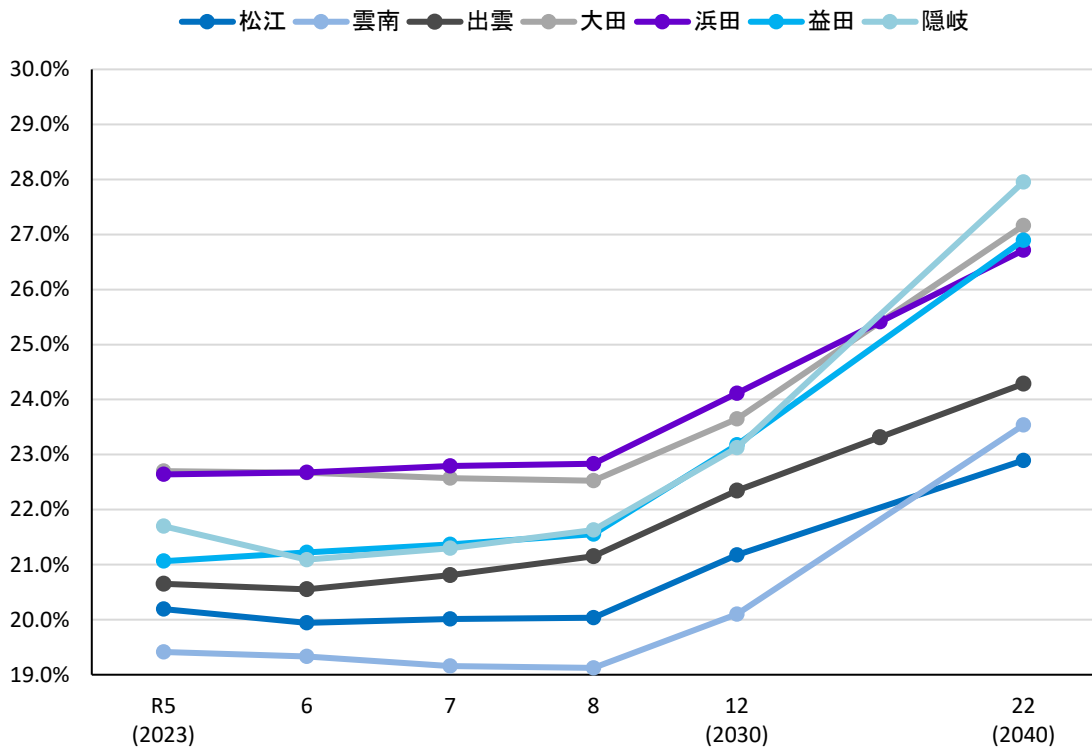
圏域		R5年度	6年度	7年度	8年度	12年度		22年度		
		(2023)				(2030)	(2040)			
						R8/R5	R12/R5	R22/R5	R22/R5	
松江	65歳以上人口※	73,115	73,478	73,611	73,480	100.5%	73,386	100.4%	74,958	102.5%
	認定者数	14,762	14,653	14,729	14,721	99.7%	15,540	105.3%	17,161	116.3%
	認定率	20.2	19.9	20.0	20.0	99.2%	21.2	104.9%	22.9	113.4%
雲南	65歳以上人口	21,516	21,325	21,045	20,754	96.5%	19,495	90.6%	16,813	78.1%
	認定者数	4,177	4,122	4,032	3,969	95.0%	3,918	93.8%	3,957	94.7%
	認定率	19.4	19.3	19.2	19.1	98.5%	20.1	103.5%	23.5	121.2%
出雲	65歳以上人口	52,128	52,367	52,409	52,318	100.4%	51,964	99.7%	53,451	102.5%
	認定者数	10,764	10,762	10,907	11,066	102.8%	11,610	107.9%	12,981	120.6%
	認定率	20.6	20.6	20.8	21.2	102.4%	22.3	108.2%	24.3	117.6%
大田	65歳以上人口	20,958	20,749	20,540	20,182	96.3%	18,737	89.4%	15,677	74.8%
	認定者数	4,758	4,704	4,636	4,546	95.5%	4,431	93.1%	4,258	89.5%
	認定率	22.7	22.7	22.6	22.5	99.2%	23.6	104.2%	27.2	119.6%
浜田	65歳以上人口	27,770	27,545	27,234	26,905	96.9%	25,336	91.2%	21,603	77.8%
	認定者数	6,287	6,246	6,208	6,143	97.7%	6,109	97.2%	5,771	91.8%
	認定率	22.6	22.7	22.8	22.8	100.9%	24.1	106.5%	26.7	118.0%
益田	65歳以上人口	23,231	23,057	22,800	22,522	96.9%	21,452	92.3%	18,851	81.1%
	認定者数	4,893	4,893	4,872	4,854	99.2%	4,972	101.6%	5,070	103.6%
	認定率	21.1	21.2	21.4	21.6	102.3%	23.2	110.0%	26.9	127.7%
隠岐	65歳以上人口	8,000	7,937	7,851	7,716	96.5%	7,170	89.6%	6,114	76.4%
	認定者数	1,736	1,674	1,672	1,669	96.1%	1,658	95.5%	1,709	98.4%
	認定率	21.7	21.1	21.3	21.6	99.7%	23.1	106.6%	28.0	128.8%

資料: 令和5年度…厚生労働省「介護保険事業状況報告(月報)・令和5年10月末現在」

令和6年度以降…各保険者推計

※65歳以上人口=厚生労働省「介護保険事業報告(月報)・令和5年10月末現在」の第1号被保険者数(以降の圏域も同様)

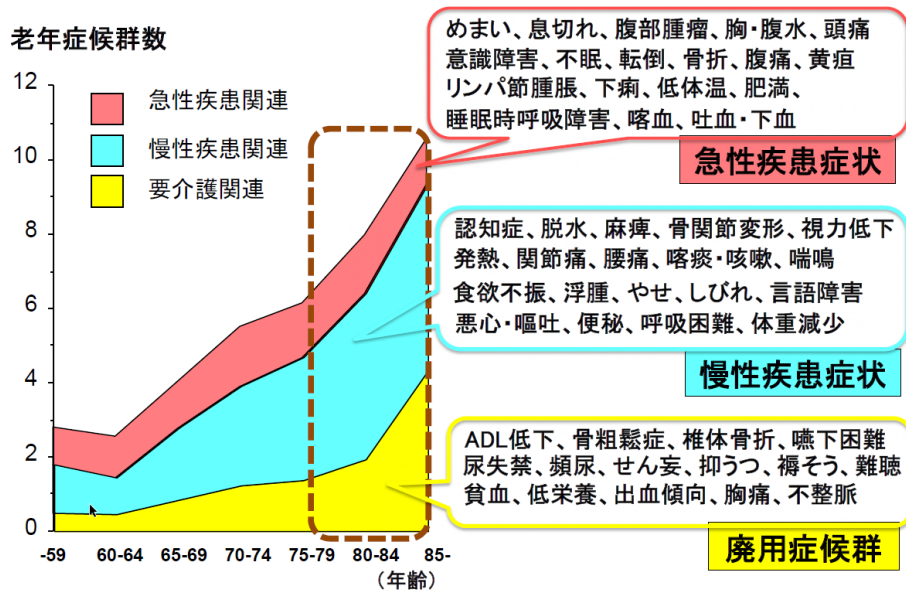
図表 2-26 認定率の見込み（圏域別）



(6) 85歳以上高齢者の医療・介護ニーズの特徴

- 85歳以上高齢者では、慢性疾患や急性疾患、介護に関する諸症状など、複数の疾患を有する人が多くなっており、医療と介護の両方のニーズを有することが特徴となっている。

図表 2-27 老年症候群数



資料：鳥羽研二「高齢者のニーズに応える在宅医療」、平成25年度在宅医療・介護連携推進事業研修会（国立長寿医療研究センター主催、2013年10月22日開催）資料より引用